

Aki Koivula, Ringa Sirppiniemi, Ilkka Koiranen & Janna Oksanen

**WORKING PAPERS IN
ECONOMIC SOCIOLOGY:**

Arkielämä ja osallistuminen -kyselyn tutkimusseloste

Turun yliopisto / sosiaalitieteiden laitos
Turku 2017

ISBN 978-951-29-6924-1

ISSN 1799-2370

ABSTRAKTI

Tässä raportissa tarkastellaan alkuvuonna 2017 kerättyä Arkielämä ja osallistuminen -postikyselyaineistoa. Kysely kerättiin Turun yliopiston taloussosiologian oppiaineessa osana Kunnallissalan kehittämissäätiön ja HS-säätiön rahoittamaa ”Poliittiset kuplat” -tutkimushanketta. Kyselylomake postitettiin väestörekisteristä satunnaisesti poimituille 4001 suomenkieliselle 18–84-vuotiaalle Suomessa asuvalle henkilölle. Lopulliseksi otokseksi muodostui tavoittamatta jääneet huomioiden 3969 suomalaista. Kaikkiaan 1648 suomalaista vastasi kyselyyn (41,5 %). Tässä julkaisussa raportoidaan aineiston keräämisprosessi, kyselylomakkeen muodostus ja katoanalyysi. Lisäksi julkaisussa käsitellään lyhyesti aineiston tarjoamia mahdollisuuksia erilaisille tutkimusasetelmille. Julkaisu on tarkoitettu ensisijaisesti oppaaksi aineiston käyttäjille.

ABSTRACT

This publication examines “The everyday life and participation” mail survey data. The data were collected in the beginning of the year 2017 at the Unit of Economic Sociology, University of Turku, as a part of the ”Political Bubbles” research project funded by the Foundation for Municipal Development and the Helsingin Sanomat Foundation. Questionnaires were sent to a total of 4,001 18–84-year-olds Finnish-speakers, who were selected using simple random sampling technique from the Finnish Population Register Database. The final sample included 3,969 Finns, as those who could not be reached were omitted from the original sample. A total of 1,648 Finns returned the questionnaire, the response rate thus yielded 41.5 percent. In this publication, we will give information on the data collection process, as well as assess non-sampling errors, and thus evaluate the representativeness of the data. In addition, the report also gives some interpretations about the future possibilities for the secondary uses of the data. The publication is intended as a guide for prospective users who are not acquainted with the survey data.

Sisällysluettelo

1	JOHDANTO	1
2	KYSELYPROSESSI	2
2.1	Lomake.....	2
2.2	Otanta ja keräysprosessi	2
2.3	Yhdistelmätiedonkeruu	3
2.4	Aineiston tallentaminen.....	6
3	KATOANALYYSI JA AINEISTON EDUSTAVUUS	7
3.1	Katoanalyysi.....	7
3.2	Aineiston edustavuus taustamuuttujien mukaan	8
4	PUOLUEIDEN KANNATTAJIEN VERTAILUA.....	17
4.1	Vastaajille tärkein puolue.....	17
4.2	Vastaajille toiseksi tärkein puolue.....	19
4.3	Eri puolueiden kannattajien lähiverkostot.....	27
5	YHTEENVETO JA KESKUSTELUA	31
	KIRJALLISUUS	33
	LIITE 1. KOODIKIRJA JA PUUTTUVAT VASTAUKSET	36
	LIITE 2. ARKIELÄMÄ JA OSALLISTUMINEN 2017 -KYSELYLOMAKE	52

Kuviot ja taulukot

Kuvio 1	Lomakkeiden seuranta.....	3
Kuvio 2	Verkkovastaajien osuudet taustamuuttujien mukaan	5
Kuvio 4	Eri siviilisäätöjen jakautuminen aineistossa suhteessa väestöön	10
Kuvio 5	Vastaajien jakautuminen kotitaloustyyppin mukaan suhteutettuna väestöön.....	11
Kuvio 6	Vastaajien jakautuminen maakunnittain suhteessa väestöön	12
Kuvio 7	Vastaajat suuralueittain suhteessa väestöön	13
Kuvio 8	Vastaajien koulutustaso suhteessa väestön koulutustasoon	14
Kuvio 9	Vastaajien pääasiallinen toimi suhteessa väestöjakaumaan	15
Kuvio 10	Työssä käyvät vastaajat työnantajasektorin mukaan suhteessa väestöjakaumaan	16
Kuvio 11	Eri puolueiden kannattajien toiseksi tärkeimmät puolueet.	20
Kuvio 12	Eri puolueiden kannattajien toiseksi tärkeimmät puolueet sukupuolen mukaan.	22
Kuvio 13	Eri puolueiden kannattajien toiseksi tärkeimmät puolueet koulutuksen mukaan.	24
Kuvio 14	Eri puolueiden kannattajien toiseksi tärkeimmät puolueet ikäryhmän mukaan.	26
Kuvio 15	Verkostokuvio puolueiden kannattajien ammattiaseman yhteydestä kannattajien ystävien ammattiasemaan	30
Taulukko 1	Otos ja lopullisen näytteen muodostuminen.....	7
Taulukko 2	Kuuden suurimman eduskuntapuolueen kannattajat taustamuuttujien mukaan	18

1 JOHDANTO

Arkielämä ja osallistuminen -kysely toteutettiin Turun yliopiston taloussosiologian oppiaineessa vuoden 2017 tammi-maaliskuussa. Kyselyn pääasiallisena tarkoituksena oli kartottaa suomalaisten osallistumista yhteiskuntaan erilaisten mittareiden valossa. Kysely kiinnittyy käynnissä olevaan ”Poliittiset kuplat” -tutkimushankkeeseen, jossa tutkitaan puolueiden jäsenten ja kannattajien sosiaalisia verkostoja, luottamusta mediaan ja yhteiskunnallisia asenteita. Käsillä olevan kyselyn yhtenä keskeisenä tavoitteena oli syventää tietoa ennen kaikkea kannattaja- ja äänestäjätasolla. Hanketta ovat tähän mennessä rahoittaneet Kunnallisalalan kehittämissäätiö ja Helsingin Sanomain Säätiö.

Aineiston keruusta vastasivat pääasiassa VTM Aki Koivula, VTM Iikka Koiranen ja VTK Janna Oksanen. Lomakkeen suunnitteluun osallistuivat myös taloussosiologian henkilökunnasta ja tutkijoista professori Pekka Räsänen, dosentti Arttu Saarinen, VTT Outi Sarpila, VTK Iida Kukkonen, VTT Jukka Vuorinen, VTM Tero Pajunen, VTM Erica Åberg, ja VTM Tuukka Lehtiniemi. Lomakkeiden tallennukseen ja aineiston käsittelyyn osallistuivat Koivulan, Koirasen ja Oksasen lisäksi VTK Jukka Sivonen ja FM Titta Karlstedt. Tämän raportin kirjoittamisesta vastasi Koivulan, Koirasen ja Oksasen lisäksi VTK Ringa Sirppiniemi.

Käsillä olevassa raportissa kuvaillaan aluksi vaiheittain lomakkeen suunnittelu, aineiston kerääminen ja tallentaminen. Sen jälkeen tarkastellaan aineiston katoa ja sen vaikutusta aineiston edustavuuteen eri väestöryhmissä. Lopuksi esitellään muutamien uusien kysymysten operationalisointia ja alustavia tuloksia. Kyselyn varsinaiset tulokset julkaistaan myöhemmin tieteellisinä artikkeleina ja yleistajuisina lehtijuttuina. Alkuperäinen kyselylomake ja muuttujaluettelo on esitetty liitteinä raportin lopussa.

2 KYSELYPROSESSI

2.1 Lomake

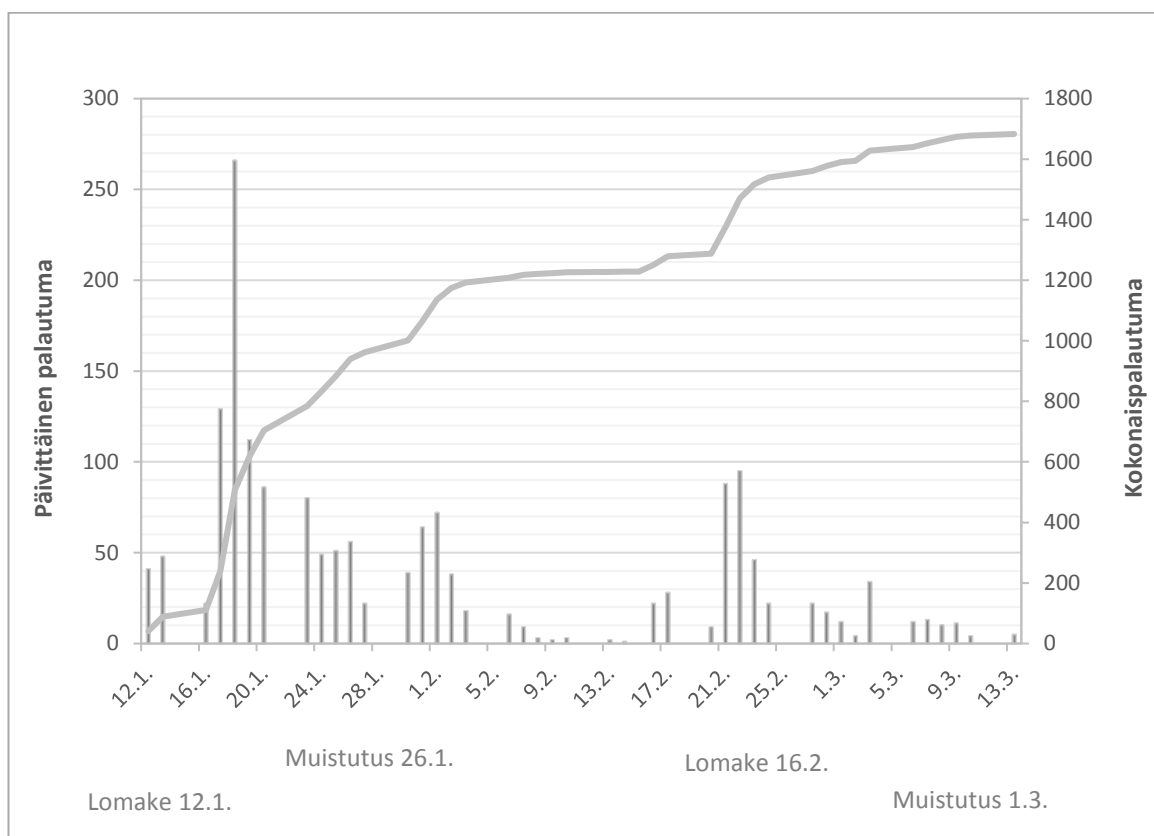
Kyselylomakkeessa on osittain samoja kysymyksiä kuin vuonna 2016 Arkielämä ja ulkonäkö -kyselyssä (Sarpila ym. 2016) ja vuonna 2014 kerätyssä Suomi 2014 -kyselyssä. Uudessa kyselyssä painotettiin kuitenkin huomattavasti enemmän poliittisia ja erilaisiin verkostoihin liittyviä aiheita. Kysely sisältää samoja kysymyksiä kuin kuuden suurimman puolueen jäsenille vuonna 2016 toteutetussa jäsenkyselyssä (Koiranen ym. 2017b). Sen lisäksi lomakkeessa on kysytty erittäin kattavasti vastaajan taustatiedoista, median ja sosiaalisen seuraamisesta ja käyttämisestä, hyvinvoinnista ja yhteiskunnallisesta asemasta. Postitse lähetetty lomake on esitetty kokonaisuudessaan liitesivulla 2.

2.2 Otanta ja keräysprosessi

Kyselyä varten kerättiin 4001 henkilön otos yksinkertaisella satunnaisotannalla Lounais-Suomen maistraatin ylläpitämästä väestötietojärjestelmästä. Kyselyn edetessä otoksesta poistettiin 32 henkilöä, jotka eivät kyenneet vastaamaan kyselyyn sairauden vuoksi tai heitä ei tavoitettu postitse.

Kyselylomakkeiden lähettäminen toteutettiin neliportaisesti siten, että vastaajille lähetettiin kaksi kertaa lomakkeet ja sen lisäksi kaksi muistutuskirjettä. Ensimmäiset lomakkeet lähetettiin 11.1.2017. Vastaajia pyydettiin vastaamaan kyselyyn kymmenen päivän kuluessa. Koko otokselle lähetettiin kahden viikon kuluttua kiitoskirje, jossa muistutettiin vastaamaan kyselyyn 10 päivän kuluessa. Tämän jälkeen otos päivitettiin ja vastaamatta jättäneille lähetettiin 16.2. uudet lomakkeet, jotka pyydettiin palauttamaan 10 päivän kuluessa. Vastaamatta jättäneitä muistutettiin vielä kertaalleen 1.3., jonka jälkeen kysely suljettiin 14.3.

Kuviossa 1 on esitetty sekä paperi- että verkkolomakkeiden palautumisen seuranta. Lähes 50 prosenttia lomakkeista palautui kahden ensimmäisen viikon aikana. Uuden lomakkeen postituksen myötä vastausaktiivisuus lisääntyi hieman, ja noin 100 lomaketta palautui kahden viimeisen viikon aikana.



Kuvio 1 Lomakkeiden seuranta

2.3 Yhdistelmätiedonkeruu

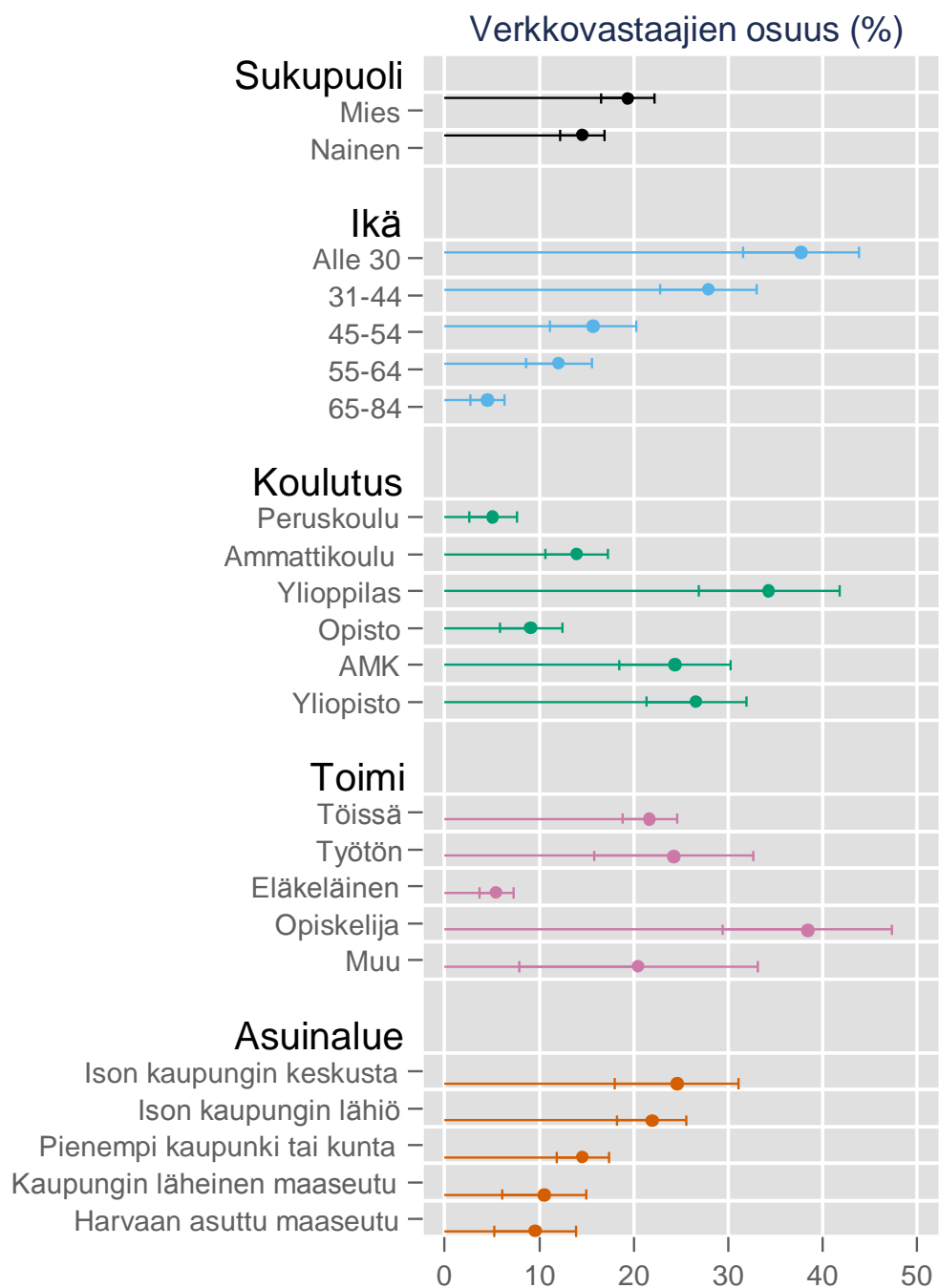
Tiedonkeruu toteutettiin posti- ja verkkokyselyn yhdistelmänä (ks. Koivula ym. 2016). Käytännössä tämä toteutettiin niin, että otokseen valikoituneita lähestyttiin perinteisesti postitse, mutta vastaajille annettiin saatekirjeessä mahdollisuus vastata myös verkossa. Tällä menetelmällä haluttiin etenkin palvella vastaajia, jotka ovat orientoituneet hoitamaan erilaisia asioita verkkoympäristössä. Paperilomaketta vastaava internetkysely muodostettiin Webropol-sovelluksella, ja lomakesivulle luotiin helppo osoite ty.fi/arkielama1.

Verkossa vastanneita oli kaiken kaikkiaan 276, eli noin 17 prosenttia kaikista vastanneista. Verrattaessa samalla keräystekniikalla toteutetun Suomi 2014 -kyselytutkimuksen tuloksiin huomataan, että verkkovastaamisen suosio on lisääntynyt noin 5 prosenttiyksiköllä. Keruun aikana yliopiston palvelimessa oli pieniä teknisiä ongelmia, minkä vuoksi kyselylinkki oli muutaman päivän suljettuna. On hyvin todennäköistä, että sen vuoksi verkkovastaajien osuus ei yltänyt aivan vuonna 2016 toteutetun Arkielämä ja ulkonäkö -kyselyn tasolle (Sarpila ym. 2016).

Tarkemman analyysin perusteella verkossa vastaamiseen liittyy vastaavaa sosiodemografista vaihtelua kuin aikaisemmissa kyselyissä (ks. Koivula ym. 2016). Kuviossa 2 on esitetty verkkovastaajien osuudet iän, sukupuolen, koulutusasteen, pääasiallisen toimen ja asuinalueen mukaan.

Verkossa vastaamista koskevat väestöryhmittäiset erot ovat pitkälti samankaltaisia kuin väestöryhmien internetin käytön yleisyydessä ja aktiivisuudessa havaittavissa olevat erot (SVT 2016). Verkkovastaajista hieman suurempi osuus on miehiä, mutta sukupuolten välinen ero ei ole tilastollisesti merkitsevä. Odotetusti verkkovastaaminen on huomattavasti suositumpaa nuoremmissa ikäluokissa.

Verkkovastaaminen lisääntyy myös jossain määrin koulutuksen mukaan. Korkeakoulututkinnon suorittaneista neljännes valitsi verkkolomakkeen, kun esimerkiksi ammattikoulun käyneistä ainoastaan 15 prosenttia. Sen sijaan verkkovastaaminen ei näyttäisi olevan sidoksissa vastaajan pääasialliseen toimintaan – etenkin vertailtaessa työssä käyviä ja työttömiä. Odotetusti verkkovastaaminen on yleisempää isoissa kaupungeissa kuin maaseudulla.



Kuvio 2 Verkkovastaajien osuudet taustamuuttujien mukaan, %

2.4 Aineiston tallentaminen

Lomakkeet tallennettiin Turun yliopiston taloussosiologian oppiaineessa. Kysymykset koodattiin kyselylomakkeen mukaisessa numeerisessa järjestyksessä. Tällöin esimerkiksi ensimmäisenä kysytty sukupuoli nimettiin muuttujaksi k1, toisena kysytty syntymävuosi muuttujaksi k2, kolmantena kysytty asuinalue muuttujaksi k3 ja niin edelleen. Mikäli yksittäinen kysymystyyppi sisälsi useampia alakohtia, eroteltiin muuttujat toisistaan kirjaimilla tai numeroilla kysymyslomaketta vastaten (esimerkiksi k7a, k7b, jne. tai k21_1, k21_2, jne.). Myös muuttujien tallennetut arvot noudattavat samaa periaatetta kuin vastaajan lomakkeesta valitsemat arvot. Vastaukset avoimina esitettyihin kysymyksiin on tallennettu samassa muodossa, kuin vastaaja on ne lomakkeeseen kirjoittanut. Muuttujien luokitukset ja puuttuvien vastausten osuudet on esitetty tämän raportin liitteenä olevassa muuttujaluettelossa (Liite 1). Tarkat kysymysmuodot ovat nähtävissä alkuperäisestä kyselylomakkeesta (Liite 2).

Vastaajan, vastaajan puolison, äidin, isän, nuorimman sisaruksen, vanhimman sisaruksen ja kolmen ystävän ammatit ovat jälkikäteen koodattu ISCO-08-ammattiluokituksen mukaisesti. ISCO-koodauksen avulla vastaajat voidaan luokitella helposti esimerkiksi kansainvälisen sosioekonomisen indeksin (ISEI-08) mukaan (ks. Ganzeboom 2010). Toinen avoimena kysytty kysymys oli vastaajan kotikunta, joka on koodattu uudelleen Tilastokeskuksen alueluokitusta hyödyntäen numeeriseksi (Tilastokeskus 2017). Sen jälkeen aineistoon muodostettiin kuntanumeroa hyödyntäen muuttujat ilmaisemaan vastaajan suuralue, maakunta ja vaalipiiri.

3 KATOANALYYSI JA AINEISTON EDUSTAVUUS

3.1 Katoanalyysi

Kyselytutkimuksen vastausprosentti ja kato vaikuttavat olennaisesti tulosten yleistettävyyteen. Arkielämä ja osallistuminen -kyselyssä alkuperäinen otos koostui 4001 vastaajasta. Näistä 32 jäi syystä tai toisesta tavoittamatta, minkä vuoksi lopulliseksi otokseksi muodostui 3969 henkilöä. Taulukossa 1 on eritelty lopullisen näytteen muodostuminen. Täytettyjä lomakkeita palautui yhteensä 1648 kappaletta ja vastausprosentiksi muodostui näin 41,5 prosenttia.

Taulukko 1 Otos ja lopullisen näytteen muodostuminen

	kpl
Alkuperäinen otos	4001
Tavoittamattomat	32
Lopullinen otos	3969
Vastaamatta jättäneet	2283
Tyhjänä palautuneet	38
Lopullinen vastausmäärä	1648 (41,5 %)

Kyselyn vastausosuus on samanlainen kuin viime vuosina vastaavalla tiedonkeruulla toteutetuissa kyselyissä (vrt. Aalto ym. 2016, Koivula ym. 2015; Sarpila ym. 2016). Ylipäätään lomakekyselyiden vastausosuudet ovat jo vuosikymmeniä olleet laskussa, ja hyvin harvoissa tutkimuksissa päästään yli 50 prosentin vastausosuuksiin. (Koivula ym., 2016; Räsänen & Sarpila 2013). Kyselyn katoa arvioitaessa on aina myös huomioitava kyselyn aihe. Tällä kertaa kyselyssä tiedusteltiin kohtalaisen sensitiivisiä asioita, kun kysymykset koskivat poikkeuksellisen syvällisesti kansalaisten ja myös heidän läheistensä poliittista suuntautumista. Tarkastelemme tarkemmin vastaajakadon vaikutusta aineiston edustavuuteen seuraavasta alaluvusta lähtien. Ennen sitä analysoimme hieman kysymyskohtaista katoa.

Kysymyskohtaiset katoprosentit on eritelty osana muuttujaluetteloa (Liite 1). Katoprosentteja arvioitaessa on huomioitava se, että joidenkin kysymysten kohdalla kadossa ovat myös esimerkiksi ne, joilla ei ole puolisoa tai sisarusta. Sen lisäksi joidenkin kysymysten kohdalla katoprosenttia ei ole järkevä laskea, kuten esimerkiksi k21, jossa tiedustellaan vastaajan osallistumista erilaisiin kansalaisaktiviteetteihin. Alkuperäisessä kysymyksessä ei annettu vaihtoehtoa ”Ei mikään näistä”, minkä vuoksi on mahdotonta sanoa, onko kokonaan vastaamatta jättänyt kokenut kysymyksen ongelmaiseksi vai eikö hän ole osallistunut yhteenkään aktiviteettiin.

Yleisesti ottaen kysymyskohtainen kato on pientä. Vastaajien taustoja, kuten ikää, sukupuoli, koulutusta ja siviilisäätyä, koskeviin kysymyksiin on vastattu lähes täydellisesti. Kotikuntaa ja ammattia tiedusteleviin kysymyksiin on sen sijaan vastattu hieman huonommin: tieto kotikunnasta puuttuu noin viideltä prosentilta vastaajista ja ammatti 13 prosentilta. Ammatin katoon vaikuttaa todennäköisesti merkittävästi se, etteivät kyselyhetkellä työelämästä poissaolevat vastaajat ole huomanneet vastata edellistä ammattiaan, vaikka kyselyssä näin ohjeistettiin. Sen lisäksi katoa lisää jonkin verran myös se, että kaikkein nuorimmat vastaajat eivät ole koskaan toimineet yhdessäkään ammatissa.

Osaan kysymyksistä on saatettu jättää vastaamatta myös siitä syystä, että kysymys on koettu liian henkilökohtaiseksi. Perinteisesti merkittävä osa kyselyihin vastaavista on haluton ilmoittamaan tuloja tai poliittista suuntautumista. Tämän kyselyn vastaajista tulotieto puuttuu 16 prosentilta, mikä on merkittävin kato verrattaessa muihin taustatietoja. Sen sijaan poliittinen suuntautuminen ilmoitettiin verrattain hyvin, kun lähes 94 prosenttia kaikista vastaajista ilmoitti heille ”tärkeimmän puolueen” ja 93 prosenttia äänestäneistä ilmoitti äänestämänsä puolueen.

3.2 Aineiston edustavuus taustamuuttujien mukaan

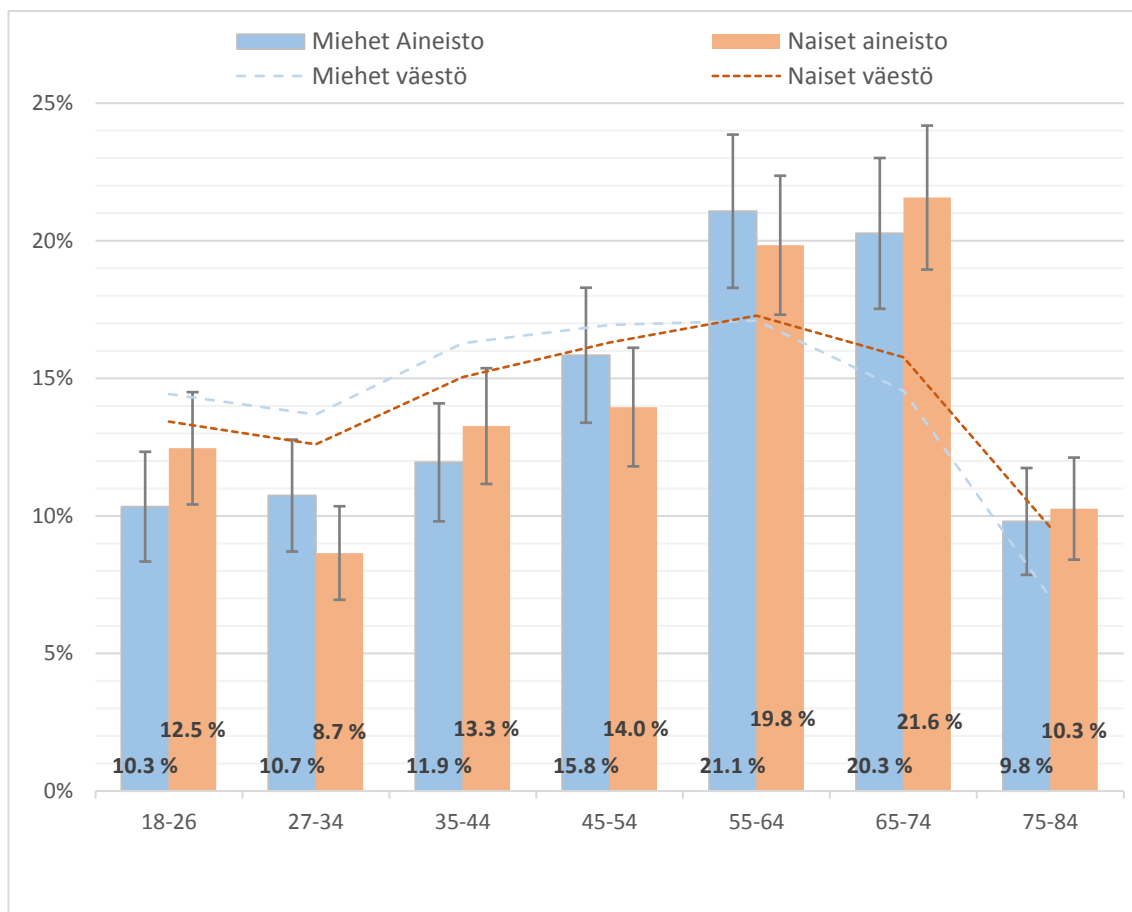
Seuraavaksi arvioimme aineiston edustavuutta iän ja sukupuolen mukaan. Sen jälkeen tarkastelemme, miten aineisto edustaa väestöä perhetilanteen, asuinalueen ja sosioekonomisten tekijöiden perusteella. Vertaamme aineiston suoria jakaumatietoja väestötietoihin, jotka on kerätty Tilastokeskuksen PX-Web-tietokannasta. Tulokset esitetään muuttujittain omissa kuvioissaan pois lukien iän ja sukupuolen edustavuuden analyysi, joka esitetään samassa kuviossa. Kuvioissa on esitetty aineistosta estimoiduille jakaumille virhemarginaalit 95 prosentin todennäköisyydellä, mikä auttaa hahmottamaan aineiston edustavuusvirheen suuruutta. Virhemarginaali vaihtelee tarkasteltavan osajoukon koon perusteella 2-10 prosenttiyksikön välillä.

Kuviossa 3 on esitetty aineiston ikäjakauma sukupuolittain suhteessa väestöön. Vastaajat luokiteltiin seitsemään ikäluokkaan sen perusteella, onko vastaaja 18–26-vuotias, 27–34-vuotias, 35–44-vuotias, 45–54-vuotias, 55–64-vuotias, 65–74-vuotias vai 75–84-vuotias. Vertailukohtana käytettiin uusimpia saatavilla olevia väestötietoja vuoden 2016 lopulta. Analyysi osoittaa, että aineistosta tehtävissä tulkinnoissa on huomioitava iän ja sukupuolen edustavuusvirhe.

Ensinnäkin aineisto on hieman painottunut sukupuolen mukaan naisten osuuden ollessa 53,4 ja miesten 46,4 prosenttia. 0,2 prosenttia ilmoitti sukupuolekseen muu.

Ikäjakaumaltaan aineisto edustaa hyvin 18–26-vuotiaita, 35–44-vuotiaita ja 75–84-vuotiaita naisia, kuten myös 27–34-, 45–54- ja 75–84-vuotiaita miehiä. Sen sijaan merkittävässä ylipeitossa ovat 55–74-vuotiaat miehet ja 65–74-vuotiaat naiset, kun huomattavaan alipeittoon jäävät 18–26-vuotiaat miehet ja 27–34-vuotiaat naiset.

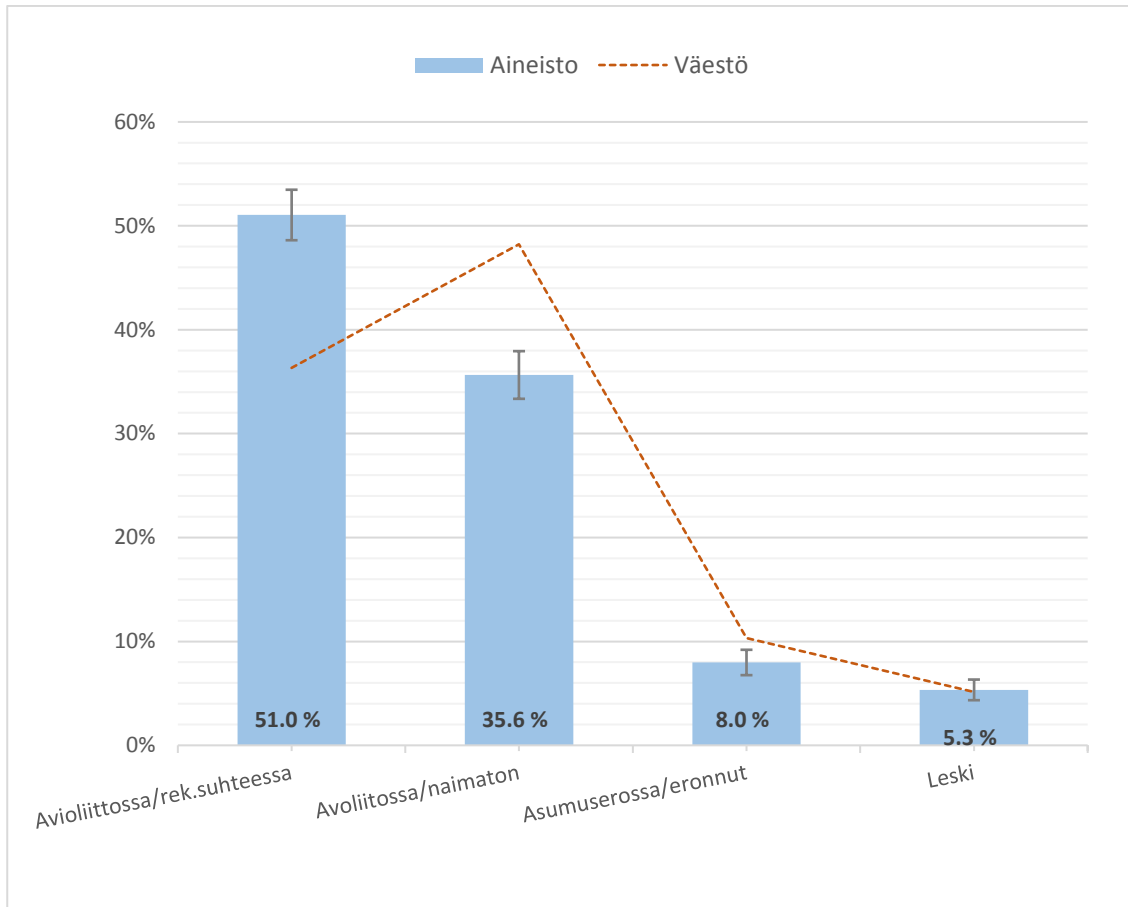
Kysely tavoitti hyvin kaikkein vanhempia vastaajia, jotka usein rajataan kyselytutkimuksista ulos jo otosta muodostettaessa. Sen sijaan nuoret miehet jäivät jälleen alipeittoon, mikä on hyvin yleistä väestötason kyselyissä (esim. Koivula ym. 2015; Sarpila ym. 2016).



Kuvio 3 Aineiston ikäjakauma (pylväs) suhteessa väestöön (viiva) sukupuolittain, %

Seuraavaksi tarkastelemme, miten aineisto edustaa eri siviilisäätymiä ja kotitalouksia. Siviilisäätymuutokset luokiteltiin neljään luokkaan seuraavasti: avioliitossa tai rekisteröidyssä parisuhteessa olevat, avoliitossa olevat tai naimattomat, asumuserossa olevat tai eronneet, sekä lesket. Kuviossa 4 on esitetty aineistoin jakaumat pylväinä ja viivana uusimmat saatavilla olleet väestötiedot vuodelta 2016.

Avioliitossa tai rekisteröidyssä parisuhteessa olevien osuus aineistossa on 51,0 prosenttia, avoliitossa olevien tai naimattomien osuus 35,6 prosenttia, asumuserossa olevien tai eronneiden osuus 8,0 prosenttia ja leskien osuus 5,3 prosenttia. Verrattaessa jakaumia väestötason tietoihin huomataan, että avioliitossa tai rekisteröidyssä parisuhteessa olevat ovat aineistossa yliedustettuna. Avoliitossa olevat tai naimattomat ovat puolestaan ali-edustettuina. Leskiä aineisto edustaa hyvin ja asumuserossa olevia tai eronneita kohtalaisesti.

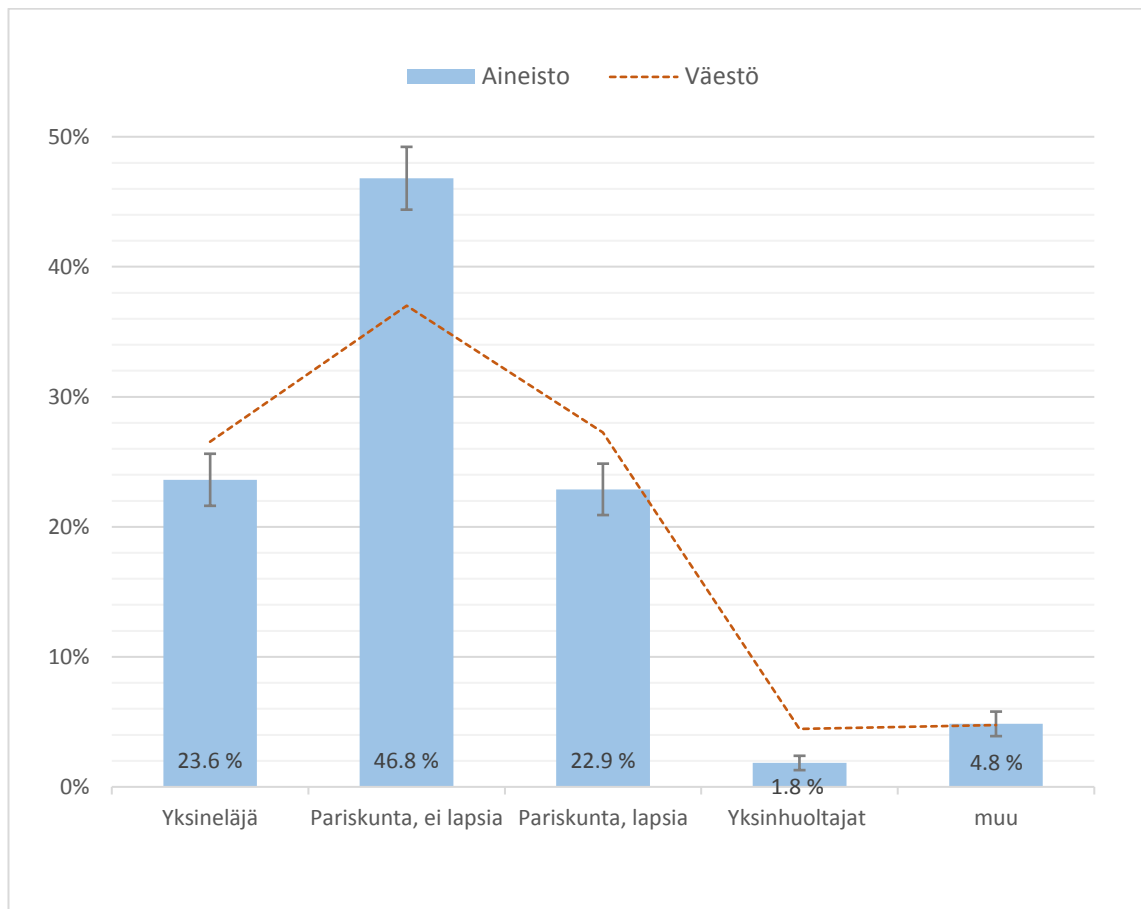


Kuvio 4 Eri siviilisäätyjen jakautuminen aineistossa (pylväs) suhteessa väestöön (viiva), %

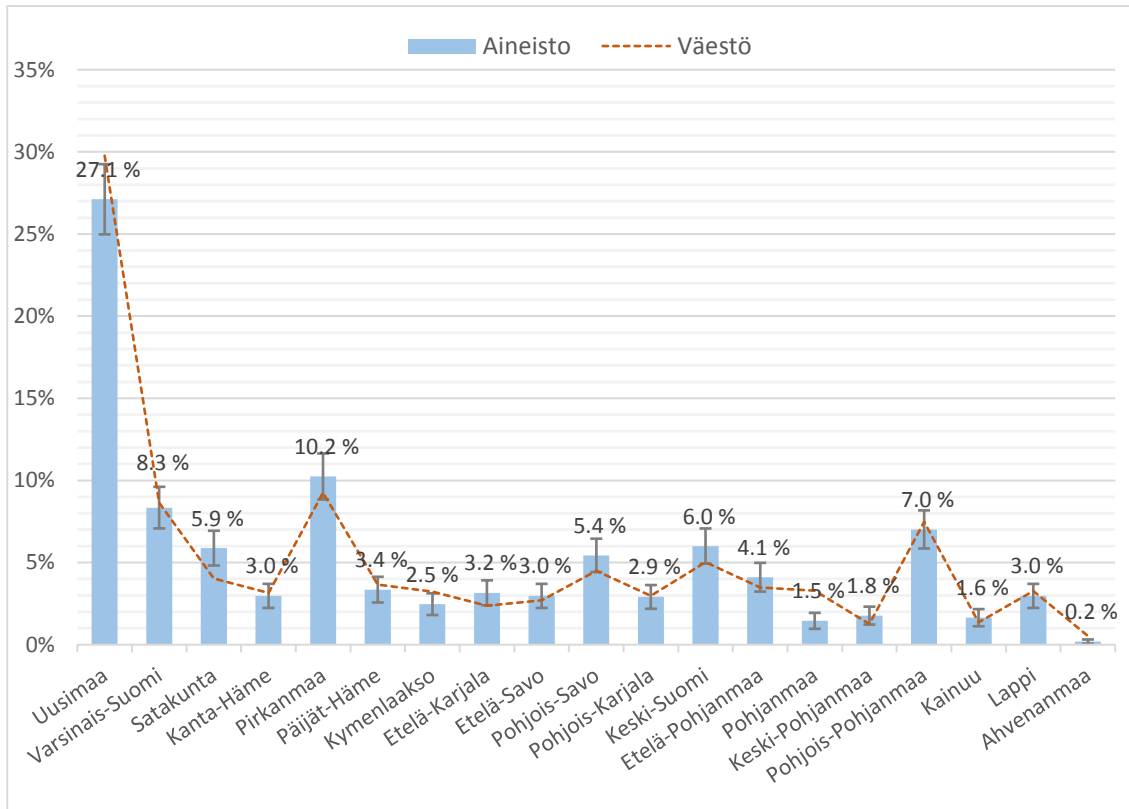
Kotitalous luokiteltiin viiteen luokkaan sen perusteella, onko vastaaja yksineläjä, koostuuko kotitalous pariskunnasta, jolla ei ole lapsia, pariskunnasta, jolla on lapsia vai onko vastaaja yksinhuoltaja. Viides, ”muu”-luokka sisältää loput mahdolliset vaihtoehdot, kuten esimerkiksi kotona tai kimppakämpissä asuvat nuoret. Kuviossa 5 on esitetty kotitaloustyyppien jakautuminen aineistossa sekä vuoden 2016 väestötiedot.

Yksineläjien osuus aineistossa on hieman yli 20 prosenttia, mikä on lähellä väestöosuutta. Huomattavassa ylipeitossa ovat sen sijaan pariskunnat, joilla ei ole lapsia. Aineistossa lapsettomia pariskuntia on lähes 50 prosenttia, kun väestössä vastaavien osuus on noin 35.

Alipeitossa ovat kotitaloudet, joissa on lapsia. Lapsiperheitä on aineistossa ainoastaan 22,9 prosenttia, kun vastaava osuus väestössä on lähes 30. Yksinhuoltajien kohdalla suhteellinen kato on vielä suurempaa, kun aineistossa on ainoastaan 2 prosenttia yksinhuoltajia, väestöosuuden ollessa noin 5 prosenttia.



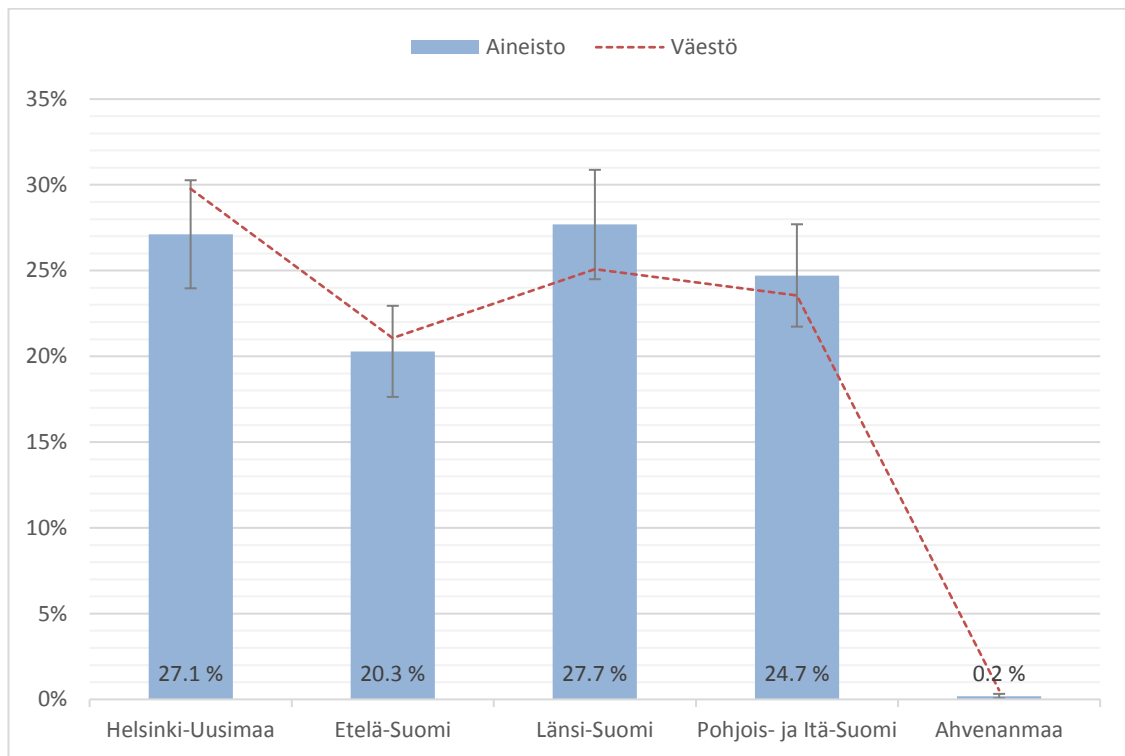
Kuvio 5 Vastaajien jakautuminen kotitaloustyyppin mukaan (pylväs) suhteutettuna väestöön (viiva), %



Kuvio 6 Vastaajien jakautuminen maakunnittain (pylväs) suhteessa väestöön (viiva), %

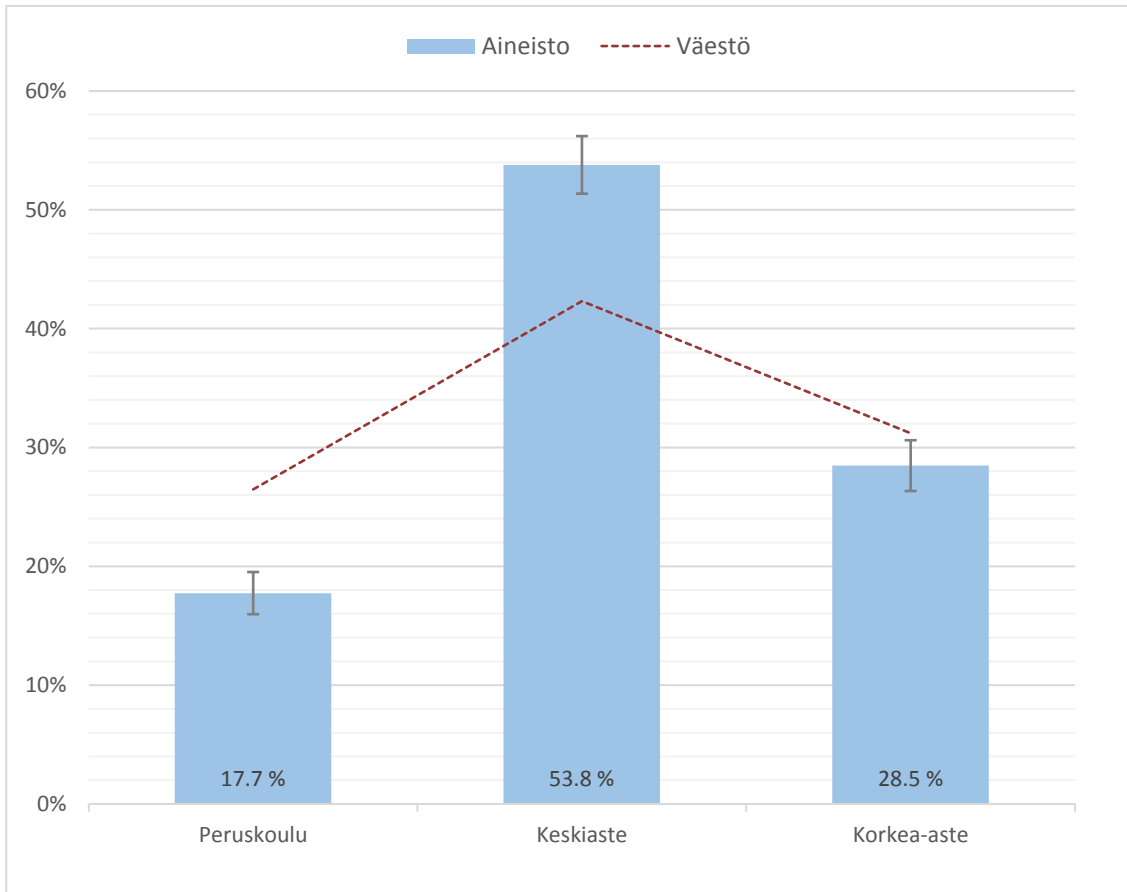
Aineisto edustaa hyvin koko Suomea, kuten havaitaan kuviosta 6, jossa on esitetty alueellinen edustavuus maakuntatasolla. Prosentuaalisesti vastaajien ilmoittamien maakuntien osuudet ovat seuraavat: Uusimaa 27,1, Varsinais-Suomi 8,3, Satakunta 5,9, Kanta-Häme 3,0, Pirkanmaa 10,2, Päijät-Häme 3,4, Kymenlaakso 2,5, Etelä-Karjala 3,2, Etelä-Savo 3,0, Pohjois-Savo 5,4, Pohjois-Karjala 2,9, Keski-Suomi 6,0, Etelä-Pohjanmaa 4,1, Pohjanmaa 1,5, Keski-Pohjanmaa 1,8, Pohjois-Pohjanmaa 7,0, Kainuu 1,6, Lappi 3,0 sekä Ahvenanmaa 0,2.

Ainoastaan Pohjanmaa on aineistossa aliedustettuna, mikä selittynee korkealla ruotsinkielisten osuudella kyseisessä maakunnassa. Kuviosta 7 nähdään, että aineisto edustaa hyvin eri suuralueita verrattaessa vuoden 2016 väestötietoihin. Helsinki-Uusimaan osuus aineistossa on 27,1 prosenttia, Etelä-Suomen 20,3 prosenttia, Länsi-Suomen 27,7 prosenttia, Pohjois- ja Itä-Suomen 24,7 prosenttia ja Ahvenanmaan 0,2 prosenttia.



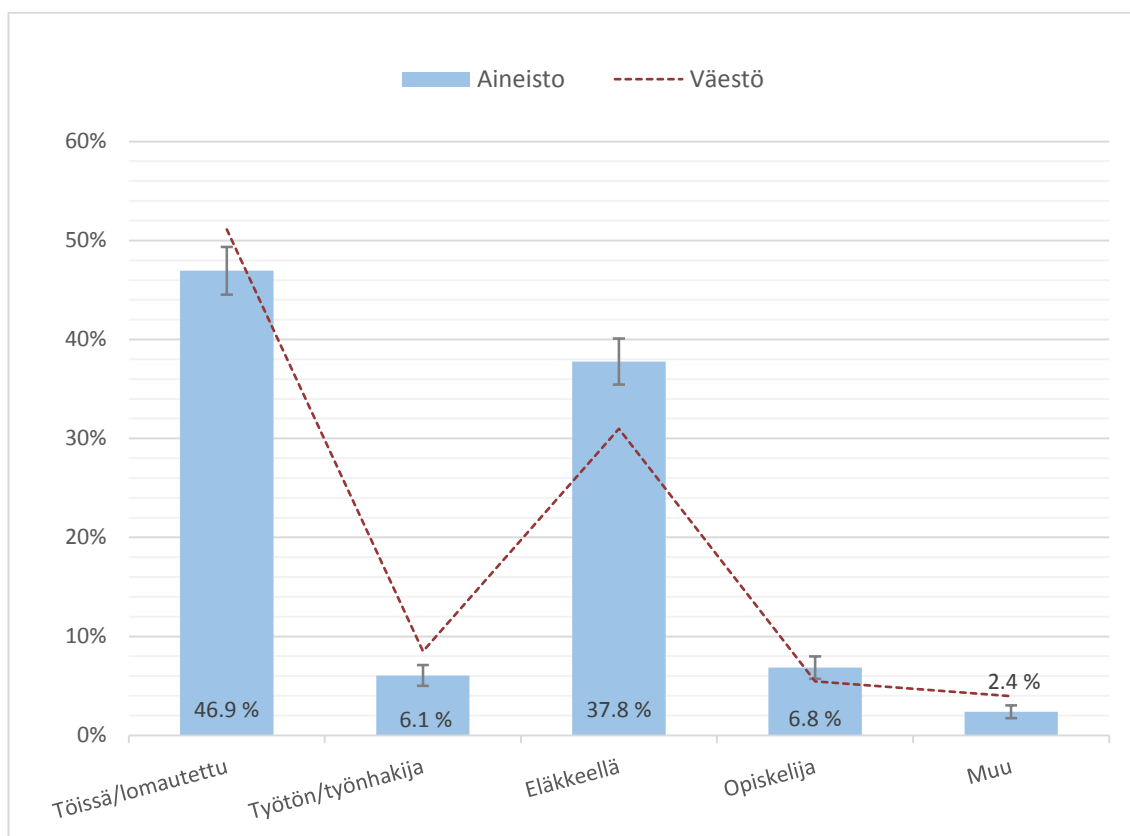
Kuvio 7 Vastaajat suuralueittain (pylväs) suhteessa väestöön (viiva), %

Lopuksi tarkastelemme aineiston sosioekonomista edustavuutta koulutuksen, pääasiällisen toimen sekä työnantajasektorin mukaan. Kuviossa 8 on esitetty vastaajien koulutustaso suhteutettuna vuoden 2015 (vuoden 2016 tilastot eivät olleet vielä saatavilla raporttia kirjoitettaessa) väestötietoihin. Korkeintaan peruskoulun käyneiden osuus aineistossa on 17,7 prosenttia, keskiasteen käyneiden 53,8 prosenttia ja korkea-asteen käyneiden 28,5 prosenttia. Väestötietoihin verratessa huomataan, että vain peruskoulun käyneet ovat aliedustettuina, kun taas keskiasteen käyneet vastaajat ovat huomattavan yliedustettuina. Aineisto edustaa melko hyvin korkea-asteen käyneitä.



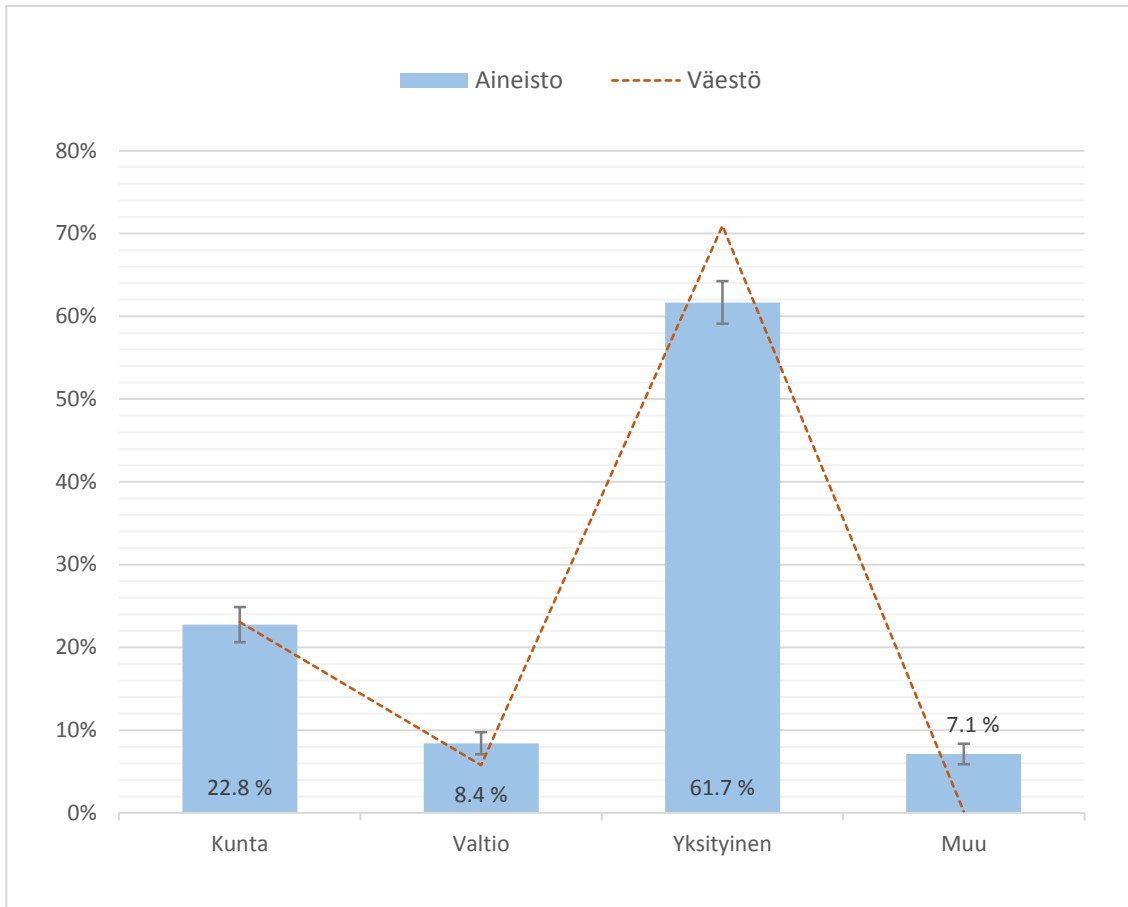
Kuvio 8 Vastaajien koulutustaso (pylväs) suhteessa väestön koulutustasoon (viiva), %

Pääasiallinen toimi on jaettu viiteen luokkaan sen mukaan, onko vastaaja töissä tai lomautettuna, työtön tai työnhakija, eläkkeellä vai opiskelija. Loput vaihtoehdot sisältyvät viidenteen ”muu”-kategoriaan. Vastaajista töissä tai lomautettuna on 46,9 prosenttia, työttömänä tai työnhakijana 6,1 prosenttia, eläkkeellä 37,8 prosenttia, opiskelijoita 6,8 prosenttia, ja muita 2,4 prosenttia. Kuviosta 9 nähdään, että eläkeläiset ovat aineistossa huomattavassa ylipeitossa, kun taas muita ryhmiä aineisto edustaa hyvin tai kohtalaisesti.



Kuvio 9 Vastaajien pääasiallinen toimi (pylväs) suhteessa väestöjakaumaan (viiva), %

Työnantajasektori jaettiin neljään luokkaan: kunta, valtio, yksityinen ja muu. Vastajista 22,8 prosenttia on töissä kunnalla, 8,4 prosenttia on töissä valtiolla, sekä 61,7 prosenttia on töissä yksityisellä sektorilla. Vastajista 7,1 prosenttia ilmoitti työnantajasektoriin ”Muu”. Kuvio 9 havaitaan, että suhteutettuna viimeisimpiin saatavilla oleviin väestötietoihin (2014) kunta- ja valtiosektorilla työskentelevät ovat aineistossa hyvin edustettuina. Aineistossa näyttäisi olevan kohtalaisen paljon vastaajia, jotka työskentelevät jollain muulla sektorilla. Tai sitten kysymys voi olla siitä, että vastaajat eivät tarkalleen tiedä, millä sektorilla he työskentelevät. Yksityisellä sektorilla työskentelevät ovat hieman aliedustettuina suhteessa muihin.



Kuvio 10 Työssä käyvät vastaajat työnantajasektorin mukaan (pylväs) suhteessa väestöjakaumaan (viiva), %.

4 PUOLUEIDEN KANNATAJIEN VERTAILUA

Poliittinen osallistuminen on edelleen yksi keskeisempiä tapoja osallistua yhteiskuntaan. Kuten muissakin länsimaissa, myös suomalaisessa poliittisessa järjestelmässä on tapahtunut kuluvalla vuosikymmenellä merkittäviä muutoksia, kun vanhojen intressiryhmiin perustuvien puolueiden rintama on osittain murtunut ja erilaiset asiakysymyksiin ja arvoihin kiinnittyvät puolueet ovat lisänneet kannatustaan (esim. Karvonen ym. 2016). Arkielämä ja osallistuminen -kyselyssä vastaajan poliittista suuntautumista tiedusteltiin useammalla eri mittarilla. Tässä raportissa esittelemme tarkemmin, minkä puolueen vastaajat kokevat tärkeimmäksi ja minkä toiseksi tärkeimmäksi.

Molemmissa kysymyksissä vastausvaihtoehtoina olivat kyselyhetkellä kahdeksan suurinta eduskuntapuoluetta: Suomen Keskusta, Kansallinen Kokoomus, Perussuomalaiset, Sosiaalidemokraattinen puolue, Vihreä liitto, Vasemmistoliitto, Suomen ruotsalainen kansanpuolue ja Suomen Kristillisdemokraatit. Näiden lisäksi oli mahdollisuus vastata avoimeen kysymykseen joku muu puolue (ks. liite 2).

Kysyttäessä tärkeintä puoluetta voidaan ajatella, että mitataan vastaajien puoluesamastumista. Vastaavanlaista mittaria on käytetty paljon äänestyskäyttäytymistä tarkastelevassa tutkimuksessa (Campbell ym. 1960; Papageorgiou 2011). Puoluesamastumisen on nähty olevan luonnollinen poliittiseen järjestelmään kiinnittymisen muoto, joka tarkoittaa käytännössä sitä, että puolueisiin samastuvat kansalaiset ovat myös aktiivisempia äänestäjiä. Puoluesamastumisen mittari antaa myös konkreettisempaa ja helpommin testattavaa tietoa vastaajien poliittisesta kannasta kuin esimerkiksi vasemmisto-oikeisto-mittari. On lisäksi osoitettu, että äänestäjien lopullinen äänestyspäätös on useimmiten ideologisesti lähellä sitä puoluetta, johon he samastuvat (Papageorgiou 2011).

4.1 Vastaajille tärkein puolue

Kyselyyn vastanneista keskustaa tärkeimpänä puolueena piti 299 vastaajaa (19,4 prosenttia kaikista kysymykseen vastanneista), perussuomalaisia 147 (9,5 %), kokoomusta 245 (15,9 %), sosialidemokraatteja 341 (22,1 %), vihreitä 253 (16,4 %) ja vasemmistoliittoa 113 vastaajaa (7,32 %). Muiden puolueiden osalta vastausmäärät jäivät niin alhaisiksi, että ne jätetään jatkotarkastelun ulkopuolelle.

Kyselyn perusteella puolueiden väliset voimasuhteet ovat muuttuneet merkittävästi vuoden 2015 eduskuntavaaleissa. Esimerkiksi vuoden 2017 kuntavaaleissa merkittävän vaalitappion kokeneen ja sen jälkeen kahteen eduskuntaryhmään jakautuneen perussuomalaisen suosion hiipuminen näkyy kyselyn tuloksissa. Samoin tavoin kyselyssä näkyi vihreiden suosion kasvu, mikä on konkretisoitunut niin 2017 kuntavaaleissa kuin myös tuoreissa gallupeissa.

Taulukossa 2 on eritelty vastaajat tärkeimmän puolueen ja taustamuuttujien mukaan. Vihreiden ja vasemmistopuolueiden kannattajissa on enemmistö naisia. Perussuomalaiset, vihreät ja vasemmistoliitto erottuvat muista nuoremmalla ikäprofiilillaan, kun taas

perinteisesti suurina pidetyissä keskustassa ja sosialidemokraateissa näyttäisi olevan muihin verrattuna enemmän vanhempia kannattajia.

Puolueet eroavat toisistaan merkittävästi myös vastaajan koulutustason perusteella. Selvä jakolinja näyttäisi menevän korkeakouluttautumisessa. Kokoomus ja vihreät profiloituvat selvästi korkeakoulutettujen puolueina, kun perussuomalaisia ja sosialidemokraatteja kannattavissa on merkittävä osuus ammattikoulun käyneitä.

Keskustan kannattajissa on selkeästi enemmän maaseudun väestöä kuin muissa puolueissa. Kokoomuksen, vihreiden ja vasemmistoliiton kannattajat tulevat taas toisesta ääripäästä eli urbaanista ympäristöstä.

Puolueiden kannattajien ikäprofiilit heijastuvat osittain kannattajien pääasialliseen toimintaan. Keskustan ja sosialidemokraattien kannattajissa on verrattain todella paljon eläkeläisiä, kun taas vihreiden ja vasemmistoliiton kannattajista on merkittävä osa opiskelijoita. Työssäkäyviä näyttäisi olevan eniten kokoomuksessa, perussuomalaisissa ja vihreissä.

Taulukko 2 Kuuden suurimman eduskuntapuolueen kannattajat taustamuuttujien mukaan, %

Taustamuuttujat	Kesk. %	PS %	Kok. %	SDP %	Vihr. %	Vas. %
Mies	49.0	66.5	59.2	44.4	31.7	42.3
Naisia	51.1	33.5	40.8	55.6	68.3	57.7
18-34-vuotiaat	21.7	36.2	28.4	16.6	40.7	34.5
35-44-vuotiaat	9.9	18.2	19.5	12.8	19.8	12.9
45-54-vuotiaat	21.4	18.1	17.3	17.5	13.7	20.7
55-64-vuotiaat	22.9	13.8	14.4	19.2	16.9	14.6
65-84-vuotiaat	24.2	13.7	20.4	33.9	8.9	17.4
Perusaste	17.5	15.4	7.1	20.4	6.8	17.7
Keskiaste	59.2	70.0	45.4	57.7	42.6	57.0
Korkea-aste	22.2	14.6	46.7	21.9	50.6	25.3
Ison kaupungin keskus	3.9	4.5	13.5	7.7	19.1	20.7
Ison kaupungin lähiö	16.5	28.4	44.0	30.6	41.7	30.6
Pienempi kaupunki	42.0	45.4	31.5	41.7	26.4	31.3
Maaseutu	37.6	21.7	11.1	20.0	12.9	17.4
Töissä	54.0	61.0	63.5	48.3	59.9	46.1
Työtön	4.9	12.8	6.7	7.6	11.5	14.9
Eläkeläinen	32.3	22.2	24.3	40.1	13.3	24.8
Opiskelija	8.8	4.0	5.6	4.0	15.3	14.2

Seuraavaksi tarkastelemme puolueiden kannattajia hieman tavallisesta poikkeavasta näkökulmasta. Ensin analysoimme, minkä puolueen kannattajat kokevat toiseksi tärkeimmäksi. Sen jälkeen syvennymme kannattajien ja heidän ystäviensä ammatillisen taustan yhteneväisyyteen.

4.2 Vastajille toiseksi tärkein puolue

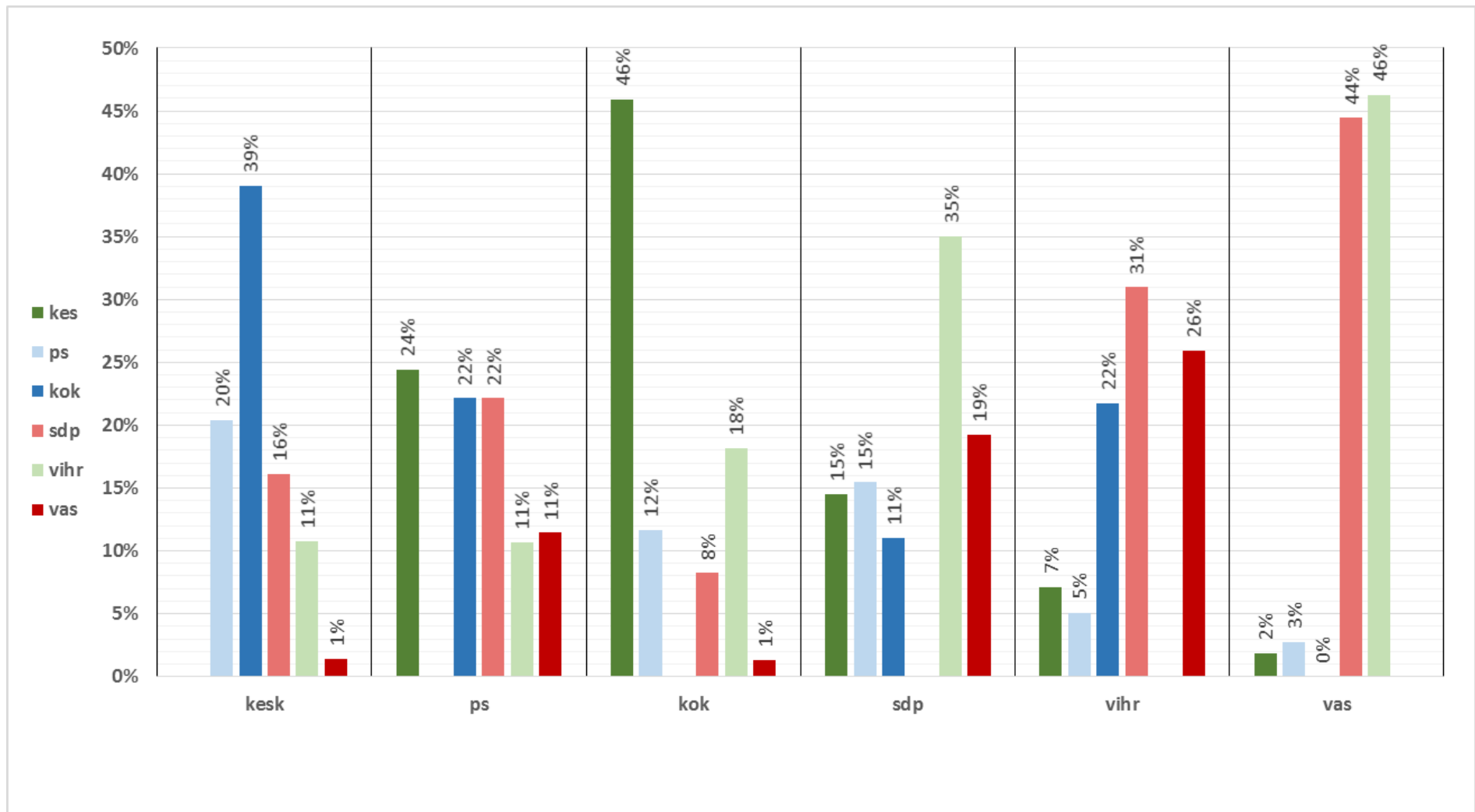
Yleensä puoluekannatusta ja poliittista suuntautumista mitattaessa ei huomioida suomalaisen puoluejärjestelmän moniulotteisuutta. Viime vuosikymmeninä on kuitenkin yleistynyt ajatus siitä, että äänestyspäätöksellä otetaan kantaa edellisen hallituksen kokonpauon – joko sen säilyttämiseksi tai muuttamiseksi. Näin ollen voidaan ajatella, että yksittäiseen puolueeseen samastuminen on vähentynyt ja äänestäjät liikkuvat yhä enemmän puolueiden välillä tilanteen mukaan (Paloheimo 2003). Tämän vuoksi selvitimme tässä kyselyssä hieman tarkemmin suomalaisten kokonaisvaltaista poliittista suuntautumista kysymällä vastaajien toiseksi tärkeintä puoluetta. Voidaan ajatella, että toiseksi tärkeimmän puolueen kysymällä saamme tietoa myös siitä, mihin suuntaan vastaajat mahdollisesti liikkuvat, jos he kokevat oman puolueensa epäonnistuneen.

Toiseksi tärkeimpänä puolueena keskustaa piti 221 vastaajaa (15,1 % kaikista kysymykseen vastanneista), perussuomalaisia 165 (11,3 %), kokoomusta 249 (17,0 %), sosiaalidemokraatteja 232 (15,9 %), vihreitä 261 (17,8 %) ja vasemmistoliittoa 151 vastaajaa (10,3 %). Vihreät nousevat aineistossa siis useimmin toiseksi tärkeäksi puolueeksi, kun vasemmistoliittoa pidetään harvimmoin toiseksi tärkeänä.

Entä miten toiseksi tärkeimmän kannatus jakautuu tärkeimpänä pidettyjen puolueiden mukaan? Kuviosta 11 nähdään, että keskustan kannattajat pitävät kokoomusta selkeästi useimmin toiseksi tärkeimpänä puolueena (39,1 % kaikista keskustan kannattajista), kun taas vasemmistoliiton osuus on vähäisin (1,4 %).

Perussuomalaisien kannattajille keskusta on useimmin toiseksi tärkein puolue (24,4 %) – joskin perussuomalaisilla kokoomus ja sosiaalidemokraatit ovat noin 22 prosentin osuuksilla miltei tasoissa. Yllättävän moni perussuomalaisien kannattajista nimeää toiseksi tärkeimmäksi puolueeksi myös vihreät (10,7 %) ja vasemmistoliiton (11,5 %).

Kokoomuksen kannattajista merkittävä osa nimeää keskustan toiseksi tärkeimmäksi puolueekseen, kun taas vasemmistoliiton osuus on odotetusti selkeästi pienin (1,3 %). Sosiaalidemokraattien kannattajien keskuudessa vihreät ovat merkittävin toiseksi tärkein puolue 35 prosentin osuudellaan, kun loput heidän kannattajistaan jakautuvat tasaisesti loppujen puolueiden kesken.



Kuvio 11 Eri puolueiden kannattajien toiseksi tärkeimmät puolueet. (Huom. mukana kokonaisosuuksien laskemisessa myös tarkastelun ulkopuolelle jätetyt puolueet)

Vihreiden kannattajien keskuudessa toiseksi tärkein puolue jakautuu kohtalaisen tasaisesti sosialidemokraattien (31,0 %), vasemmistoliiton (25,9 %) ja kokoomuksen (21,8 %) välillä. Selkeästi näitä harvemmin vihreät pitävät perussuomalaisia (5,0 %) ja keskustaa (7,1 %) toiseksi tärkeimpänä.

Vasemmistoliiton kannattajien keskuudessa toiseksi tärkeimmän puolueen asema jakautuu voimakkaasti kahdelle puolueelle, vihreille (46,3 %) ja sosialidemokraateille (44,4 %). Perussuomalaisten (2,8 %), keskustan (1,9 %) ja kokoomuksen (0,0 %) kannatus vasemmistoliiton kannattajien keskuudessa on vähäistä tai olematonta.

Erityisesti kokoomuksen ja keskustan sekä vihreiden ja vasemmistoliiton kannattajien kohdalla jakaumat noudattavat melko hyvin kyselyhetkistä hallitus- ja oppositioasetelmaa. Sen sijaan perussuomalaisten ja sosiaalidemokraattien toiseksi tärkeimmät puolueet jakautuvat huomattavasti tasaisemmin yli hallitus-oppositiorajojen. Seuraavaksi tarkastelemme, miltä vastaavat jakaumat näyttävät sukupuolen, iän ja koulutustason perusteella.

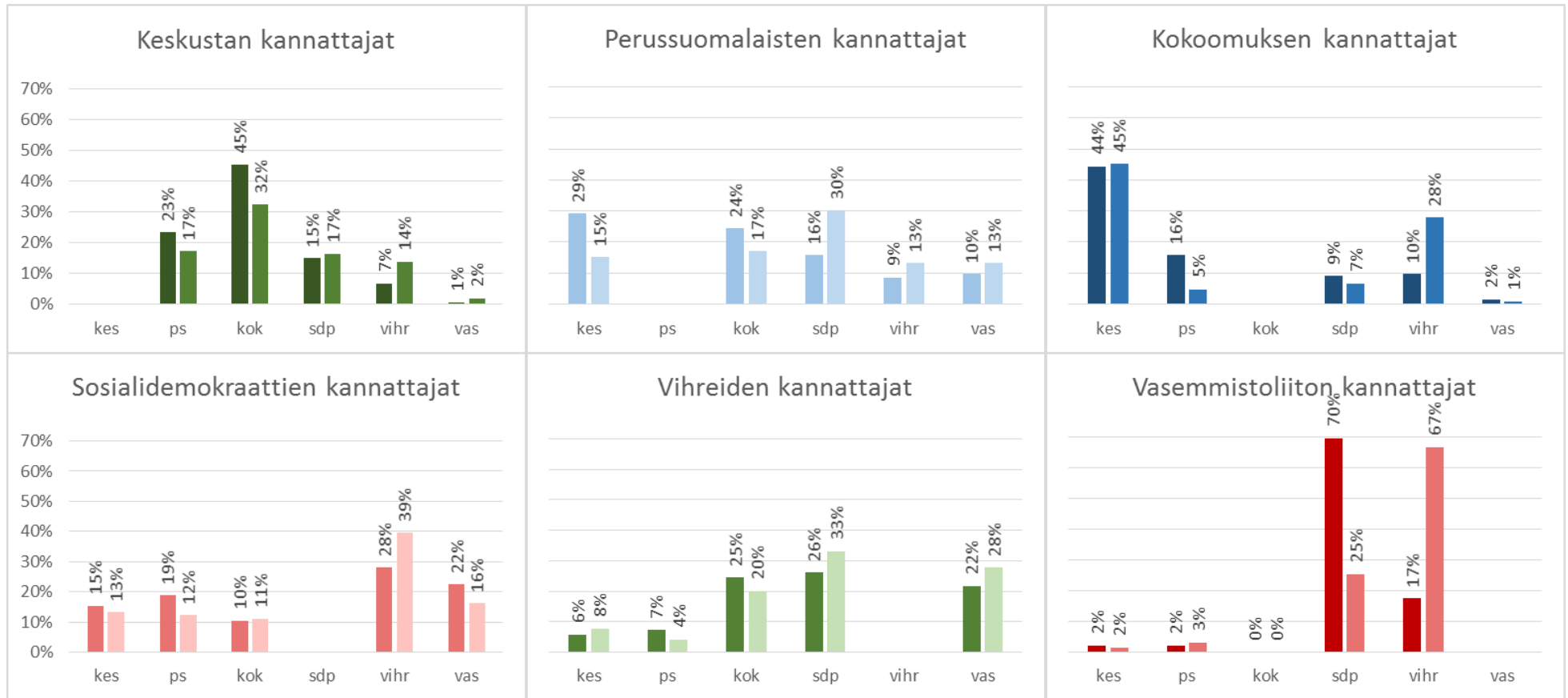
Kuviossa 12 on esitetty kannattajien toiseksi tärkeimmän puolueen jakautuminen sukupuolen mukaan. Keskustan kannattajista perussuomalaisia ja kokoomusta toiseksi tärkeimpänä puolueena pitävistä suurempi osa on miehiä, kun taas keskustalaisista naisista merkittävä osa kokee vihreät toiseksi tärkeimmäksi.

Perussuomalaisia kannattavista miehet näyttäisivät olevan lähempänä keskustaa ja kokoomusta, kun taas naiset pitävät miehiä todennäköisemmin sosiaalidemokraatteja toiseksi tärkeimpänä. Kokoomuksen kannattajissa perussuomalaisia toiseksi tärkeimpänä puolueena pitävät useammin miehet, kun taas puoluetta kannattavista naisista merkittävä osuus pitää virheitä toiseksi tärkeimpänä puolueena. Keskustan ja sosialidemokraattien kohdalla sukupuolten välillä ei ole juurikaan eroa.

Sosiaalidemokraatteja kannattavissa on huomattava ero sukupuolten välillä tarkasteltaessa perussuomalaisten, vihreiden ja vasemmistoliiton kannattamista. Miehet kannattavat todennäköisemmin perussuomalaisia ja vasemmistoliittoa. Sen sijaan myös demareissa naiset kokevat usein vihreät toiseksi tärkeimmäksi, kuten kaikissa muissakin puolueissa.

Vihreiden kannattajissa voidaan havaita jakolinja mies- ja naiskannattajien välillä tarkasteltaessa kokoomuksen, sosiaalidemokraattien ja vasemmistoliiton pitämistä toiseksi tärkeimpänä. Miehet pitävät hieman todennäköisemmin kokoomusta toiseksi tärkeimpänä puolueena, kun taas naiset ovat todennäköisemmin sosiaalidemokraattien ja vasemmistoliiton kannalla.

Vasemmistoliiton kannattajien välillä toiseksi tärkeimmän puolueen kannatus jakautuu selkeimmin sukupuolittain. Puoluetta kannattavista miehistä valtaosa (70 %) pitää sosialidemokraatteja toiseksi tärkeimpänä, kun taas lähes yhtä suurelle osalle naiskannattajista (67 %) vihreät on toiseksi tärkein.



Kuvio 12 Eri puolueiden kannattajien toiseksi tärkeimmät puolueet sukupuolen mukaan. Vasemmalla miesten (tummempi pylväs) ja oikealla naisten osuudet (haalempi pylväs)

Puolueiden kannattajien toiseksi tärkeintä puoluetta tarkasteltiin myös vastaajan koulutuksen perusteella niin, että vastaajat luokiteltiin korkeakoulutettuihin ja ei-korkeasti koulutettuihin. Kuviossa 13 esitettyjen jakaumien perusteella eri puolueiden kannattajien toiseksi tärkein puolue vaihtelee voimakkaasti koulutuksen perusteella.

Keskustassa kokoomus on suosituin puolue koulutustasosta riippumatta, joskin korkeakoulutetut kannattavat huomattavasti todennäköisemmin kokoomusta. Merkittävä jakolinja menee myös perussuomalaisten ja vihreiden kannattamisessa. Korkeakoulutetut pitävät todennäköisemmin vihreitä toiseksi tärkeimpänä puolueena, kun taas ei-korkeakoulutetut ovat perussuomalaisten kannalla. Muiden puolueiden kohdalla ei ole havaittavissa vastaavaa eroa koulutustasojen välillä.

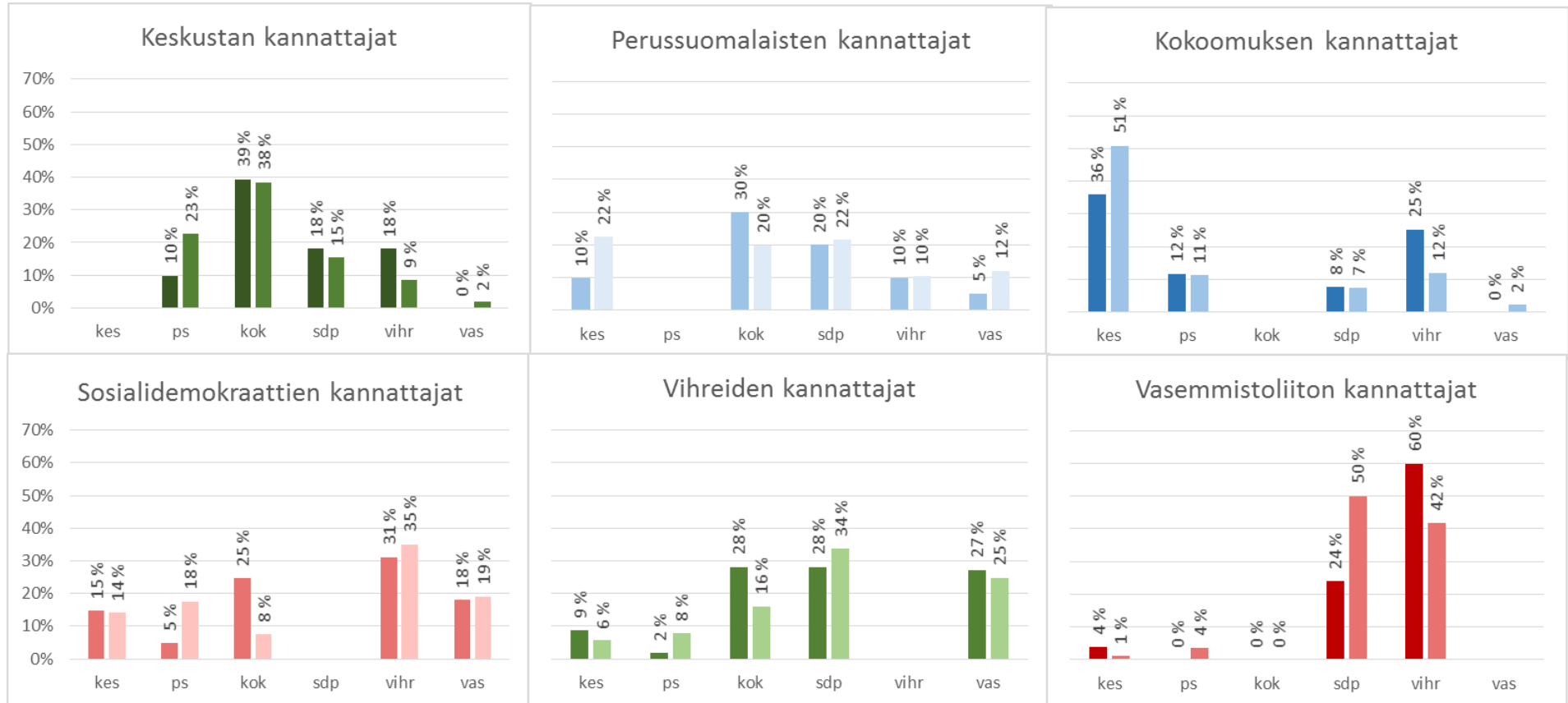
Myös perussuomalaisten kannattajien mielihiteet toiseksi tärkeimmästä puolueesta vaihtelevat selkeästi korkeakoulutuksen perusteella. Korkeakoulutetut kokevat selkeästi todennäköisemmin kokoomuksen tärkeimmäksi. Sen sijaan ei-korkeakoulutetuille keskusta ja vasemmistoliitto ovat läheisempiä kuin korkeakoulutetuille.

Kokoomuksen kannattajista keskustaa toiseksi tärkeimpänä puolueena pitävistä suurempi osa on ei-korkeakoulutettuja, kun taas vihreitä toiseksi tärkeämpänä pitävistä suurempi osa on korkeakoulutettuja. Muiden puolueiden kohdalla erot kannattajien koulutustasossa eivät ole suhteellisesti suuria.

Sosialidemokraattien kannattajista kokoomusta toiseksi tärkeimpänä puolueena pitävät ovat useammin korkeakoulutettuja, kun taas perussuomalaisia toiseksi tärkeimpänä pitävistä selkeästi suurempi osa on ei-korkeakoulutettuja. Muiden puolueiden kohdalla ero koulutustasojen välillä ei ole niin merkittävä.

Vihreiden kannattajista sosialidemokraatteja ja perussuomalaisia toiseksi tärkeimpänä puolueena pitävät ovat useammin ei-korkeakoulutettuja, kun taas kokoomusta toiseksi tärkeimpänä puolueena pitävät ovat useammin korkeakoulutettuja. Keskustan ja vasemmistoliiton kohdalla erot vastaajan koulutustasossa eivät ole suuria.

Vasemmistoliitossa voidaan havaita merkittävin jakolinja koulutuksen perusteella. Puoluetta kannattavista korkeakoulutetuista valtaosa pitää vihreitä tärkeimpänä, kun taas ei-korkeakoulutetuista useampi pitää sosiaalidemokraatteja toiseksi tärkeimpänä.



Kuvio 13 Eri puolueiden kannattajien toiseksi tärkeimmät puolueet koulutuksen mukaan. Vasemmalla korkeakoulutettujen (tummempi pylväs) ja oikealla kaikkien muiden osuudet (haalempi pylväs).

Tarkastelimme eri puolueiden kannattajien toiseksi tärkeintä puoluetta myös eri ikäryhmissä. Vastaajat luokiteltiin iän perusteella kolmeen luokkaan: 17–34-vuotiaat, 35–64-vuotiaat sekä 65–84-vuotiaat.

Kuviosta 14 nähdään, että keskustan kannattajista nuorin ikäluokka pitää kokoomusta selkeästi toiseksi tärkeimpänä puolueena. Sen sijaan puolueen vanhimmat ikäluokat ovat nuorempia enemmän kallellaan sosiaalidemokraatteihin.

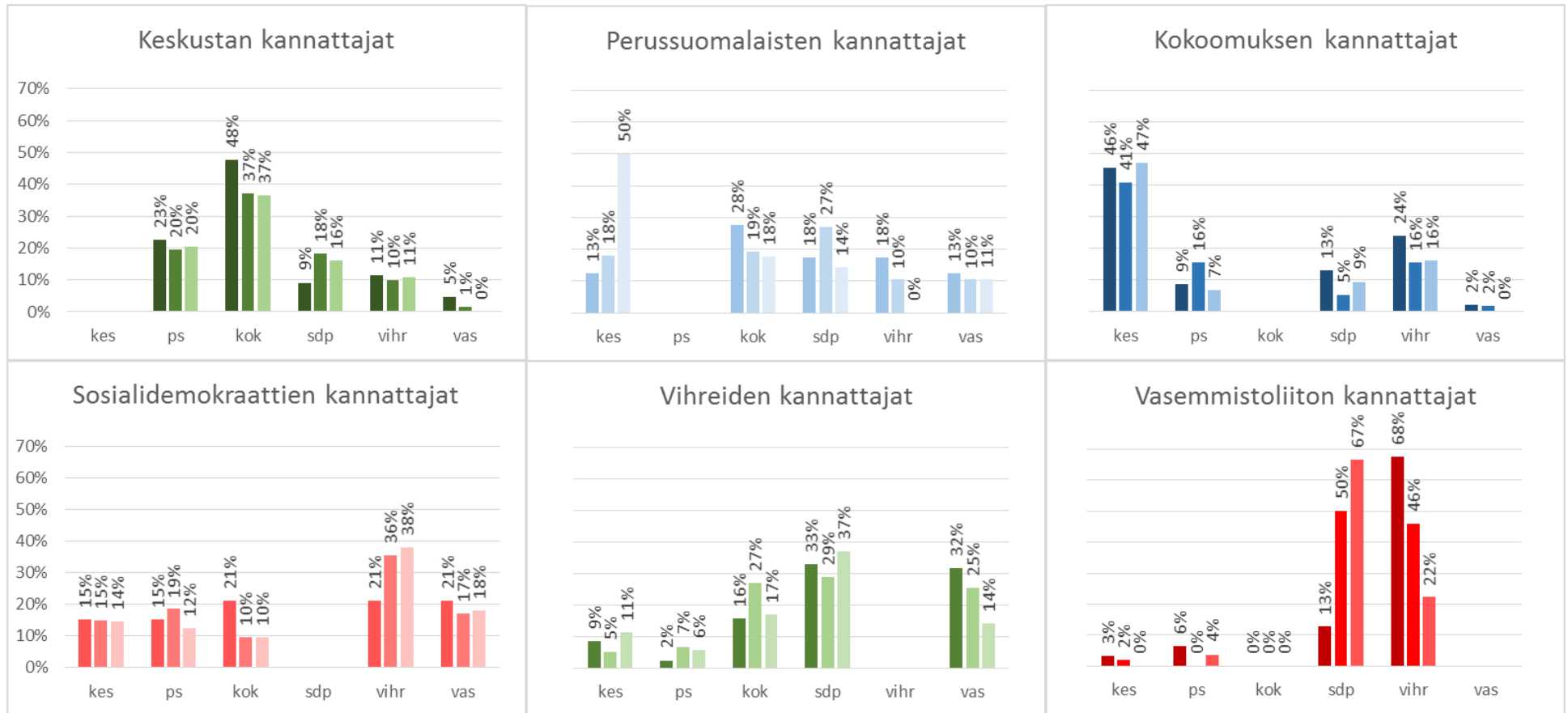
Perussuomalaisen kannattajista vanhin ikäluokka pitää selkeästi keskustaa toiseksi tärkeimpänä puolueena. Nuorimmat perussuomalaisen kannattajat sen sijaan pitävät kokoomusta useimmin toiseksi tärkeimpänä puolueena.

Kokoomuksen kannattajat pitävät pääasiassa keskustaa toiseksi tärkeimpänä puolueena ikäryhmästä riippumatta. Pientä vaihtelua voidaan kuitenkin havaita tarkasteltaessa perussuomalaisen ja vihreiden kannattamista. Näyttäisi siltä, että keski-ikäiset kokoomuksen kannattajat pitävät muita ikäluokkia todennäköisemmin perussuomalaisia toiseksi tärkeimpänä puolueena. Sen sijaan vihreitä toiseksi tärkeimpänä puolueena pitää useimmin nuorin ikäluokka.

Sosiaalidemokraattien kannattajista vanhemmat ikäryhmät pitävät vihreitä toiseksi tärkeimpänä puolueena nuorinta enemmän, kun taas kokoomusta nuorin ikäryhmä vanhempia useammin. Muiden puolueiden kohdalla jakaumat ovat tasaisempia.

Vihreiden kannattajista vasemmistoliittoa toiseksi tärkeimpänä puolueena pitävät nuoremmat vanhempia enemmän, kun muiden puolueiden kohdalla ei ole havaittavissa kasvavaa tai laskevaa trendiä iän mukaan.

Vasemmistoliiton kohdalla jakaumat ovat jälleen kerran selkeimmät. Sosiaalidemokraattien kannatus kasvaa ikäryhmän mukaan nuorimmasta vanhimpaan, kun taas vihreiden kannatus on suurinta nuorimmassa ikäryhmässä ja vähenee mentäessä vanhimpaan.



Kuvio 14 Eri puolueiden kannattajien toiseksi tärkeimmät puolueet ikäryhmän mukaan. 18–34-vuotiaiden osuudet vasemmalla, 35–64-vuotiaiden keskellä ja 65–84-vuotiaiden oikealla.

4.3 Eri puolueiden kannattajien lähiverkostot

Perinteisesti suomalaiset puolueet ovat kytkeytyneet voimakkaasti erilaisiin sosioekonomiseen asemaan pohjautuviin intressiryhmiin (Paloheimo 2008, 33), minkä vuoksi sosioekonominen asema on ollut yksi merkittävimmistä jakolinjoista suomalaisella poliittisella kentällä. Klassisen kolmijaon mukaan vasemmistopuolueet edustavat työntekijöitä, keskusta maatalouden parissa työskenteleviä ja oikeisto puolestaan elinkeinoelämän intressejä (Valen & Rokkan 1974). Kolmijako sinänsä on karkea eikä se välttämättä sovellu erityisen hyvin nykyiseen suomalaiseen yhteiskuntaan, jossa puoluekentällä ovat myös vihreät ja perussuomalaiset. Vielä 1990-luvulla tehdyn väestökyselyyn perustuvan analyysin mukaan kolmijakoon perustuvat intressit ovat kuitenkin edelleen löydettävissä suomalaisten keskuudesta (Forma 1999).

Viime vuosina myös uudet ammattiasemaan liittyvät jakolinjat ovat voimistuneet Suomessa. Esimerkiksi toimihenkilöammateissa työskentelevien suomalaisten voidaan nähdä nykyaikana jakautuvan sosiokulttuurisiin asiantuntijoihin sekä niin sanottuihin teknokraatteihin, minkä on nähty heijastuvan ammattiryhmien välisiin eroihin arvoissa ja asenteissa sekä myös puolueiden kannatukseen näissä ammattiryhmissä (Koivula ym. 2017).

Aiemman tutkimuksen perusteella tiedetään myös, että sosiodemografiset tekijät, jaettu elämänpiiri sekä muun muassa yhteiset arvot vaikuttavat voimakkaasti ihmisten välisten suhteiden muodostumiseen (Eaves & Hatemi 2011; McPherson ym. 2001). Samoin esimerkiksi kuuden suurimman suomalaisten suurimpien puolueiden jäsenet ovat useammin ystäviä samaa ammatillista asemaa edustavien kanssa. Työntekijäasemassa olevat puoluejäsenet ovat useimmin ystäviä muiden työntekijäasemassa olevien kanssa, ja toimihenkilöt puolestaan tapaavat useammin muita toimihenkilöasemissa työskenteleviä. (Koiranen ym. 2017a) Tarkastelemalla puolueiden kannattajien ja heidän lähipiirinsä ammattiasemia voimme tarkemmin arvioida puolueiden kannatusta erilaisissa väestöryhmissä ja kannatuksen takana vaikuttavia väestöryhmäkohtaisia intressejä.

Tässä alaluvussa tarkastelemme kuuden suurimman puolueen kannattajien ja heidän lähiverkostojensa ammatillista jakautumista verkostanalyytisten menetelmien avulla. Paneuduimme kyselyssä poikkeuksellisella tavalla vastaajan lähipiiriin tutkimiseen. Pyydimme vastaajia miettimään heidän kolmea läheisintä ystäväänsä. Pyysimme ilmoittamaan ystävien ammatin ja sijoittumisen poliittisella vasemmisto-oikeisto-akselilla. Sen lisäksi tiedustelimme vastaajilta heidän ystäviensä arvoista ja poliittisista mielipiteistä (ks. Liite 2, kysymys 41).

Seuraavaksi esitämme, millaisissa ammateissa eri puolueiden kannattajat ja heidän kolme läheisintä ystäväänsä työskentelevät. Näiden puolueiden ja ammattiryhmien välisen yhteyksien voidaan ajatella yhtäältä kuvastavan puoluepolitiikan takana piileviä ammattiryhmäkohtaisia intressejä. Toisaalta voimakkaat yhteydet kertovat myös yhteiskunnan polarisoitumisesta ja ammatillisten raja-aitojen kasvamisesta.

Kuviossa 15 on esitetty puolueiden, puolueiden kannattajien, kannattajien ystävien sekä ISCO-ammattiluokituksen pääluokkien ensimmäiset alaluokat verkostokuviona.

Kuvio on muodostettu Gephi-verkostoanalyysiohjelman avulla siten, että kuvion pisteinä toimivat puolueet, puolueiden kannattajat, kannattajien ystävät sekä ammattiluokat. Puolueita ja ammattiryhmiä kuvaavien pisteiden koko on määritetty niistä lähtevien ja niihin tulevien yhteyksien lukumäärän mukaisesti siten, että mitä enemmän yhteyksiä pisteellä on, sitä suurempi piste on¹. Puolueet sijoittuvat kannattajien ja kannattajien ystävien muodostamien yhteyksien kautta lähemmäksi niitä ammattiryhmiä, jonka edustajia on paljon heidän kannattajakunnassaan sekä kannattajien lähipiirissä. Toimihenkilöammattiryhmät ovat kuviossa turkoosilla, työntekijät violetilla, ja yrittäjät vihreällä. Toimihenkilöiden ja työntekijöiden värikoodien sävyt merkitsevät vielä tarkemmin ammattiluokituksen alaluokkia. Toimihenkilöammateissa tummimmat pisteet ovat johtaja-ammattiryhmiä ja vaaleimmat puolestaan toimisto- ja asiakaspalvelutyöntekijäryhmiä. Väliin jäävät erityisasiantuntija-ammattiryhmät sekä asiantuntija-ammattiryhmät. Työntekijäammattiryhmissä puolestaan tummimmat sävyt ovat palvelu- ja myyntityöntekijöitä, ja vaaleimmat puolestaan muut työntekijät -ryhmään kuuluvia ammatteja.

Verkostokuvion perusteella voimme tulkita, että vihreät ja kokoomus näyttävät kaikkein selkeimmin ylempien toimihenkilöiden puolueena. Ylempien toimihenkilöiden ammattiluokat sijoittuvat lähelle kyseisiä puolueita. Noin 40 prosenttia kokoomuksen ja vihreiden kannattajista toimiikin ylemmissä toimihenkilöasemissa, ja kaiken kaikkiaan kaksi kolmannesta vihreiden ja kokoomuksen kannattajasta työskentelee yleensä toimihenkilöammateissa. Johtaja-asemassa työskentelevät näyttävät puolestaan olevan odotetusti hyvin lähellä kokoomusta. Yli 40 prosenttia kaikista kyselyyn vastanneista johtaja-asemassa olevista kannatti kokoomusta.

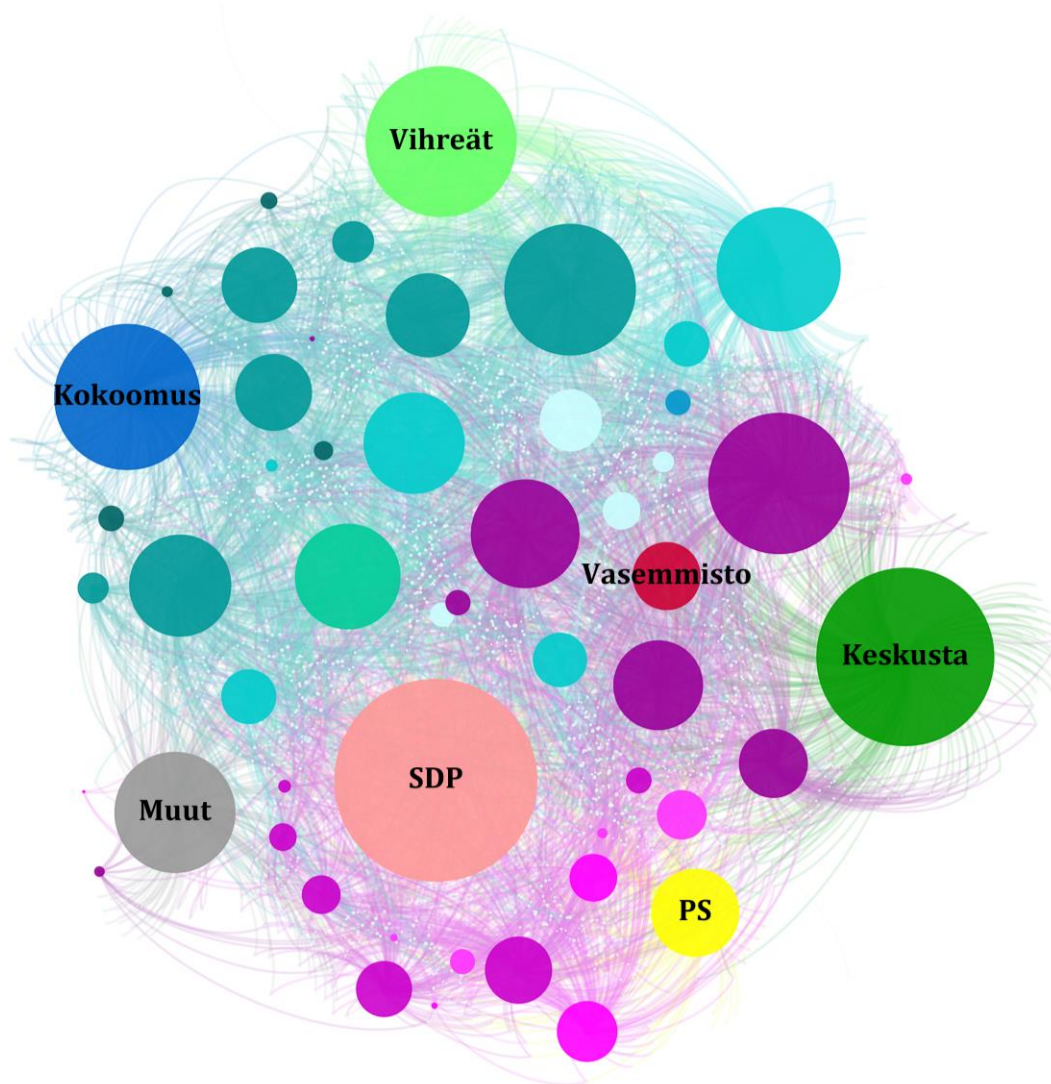
Vihreiden ja kokoomuksen kannattajien ammattiryhmät eroavat myös toimihenkilöammattien sisällä. Vihreiden kannattajat työskentelevät useammin sosiokulttuurisissa asiantuntijatehtävissä, kun kokoomuksen kannattajat puolestaan työskentelevät useammin niin sanotuissa teknokraattiammateissa. Verkostotarkastelu tukeekin aiempia tutkimustuloksia toimihenkilöammateissa toimivien ja poliittisten puolueiden yhteyksistä (Koi-vula ym. 2017).

Perussuomalaiset puolestaan sijoittuvat selkeimmin lähelle työntekijäammattiasemia. Erityisesti manuaalisen työntekijät, kuten rakennus-, korjaus- ja valmistustyöntekijät sekä prosessi- ja kuljetustyöntekijät sijoittuvat lähelle perussuomalaisia. Perinteiset työntekijäpuolueet, sosiaalidemokraatit ja vasemmisto, puolestaan sijoittuvat suhteellisen keskelle kuviota, toimihenkilö- ja työntekijäammattiryhmien välimaastoon. Lähes kaksi kolmasosaa perussuomalaisten kannattajista, noin puolet sosiaalidemokraattien ja vasemmistoliiton kannattajista työskentelee työntekijäammateissa. Näyttää kuitenkin siltä, että

¹ Pisteiden väliset yhteydet muodostettiin aluksi puolueiden ja kannattajien välille, sitten kannattajien ja ammattiluokkien välille, jonka jälkeen kuvioon lisättiin vielä kannattajien ja heidän ystäviensä väliset yhteydet sekä ystävien ja ammattiluokkien väliset yhteydet. Kuvion visualisoinnissa käytettiin Fruchterman-Reingold-algoritmia, joka sijoittaa solmut – tässä tapauksessa puolueet, kannattajat, kannattajien ystävät sekä ammattiluokat – lähelle toisiaan yhteisten siteiden lukumäärän perusteella (Fruchterman & Reingold, 1991).

perussuomalaiset on uutena puolueena saanut kannatusta nimenomaan manuaalisen työntekijöiden keskuudessa vanhojen työntekijäpuolueiden kustannuksella, kun sosiaalidemokraattien ja vasemmiston kannattajat työskentelevät useammin palvelu- ja myyntiammateissa.

Myös keskustan ja muita puolueita kannattavat (RKP, KD ja pienpuolueet) sijoittuvat toimihenkilö- ja työntekijäammattiryhmien välimaastoon. Keskustan perinteisesti voimakkaat suhteet maatalouden työntekijöihin näyttäytyvät kuitenkin erittäin selkeänä myös verkostotarkastelussa.



Toimihenkilöt

- Johtajat
- Erityisasiantuntijat
- Asiantuntijat
- Toimisto- ja asiakaspalvelutyöntekijät
- Yrittäjät

Työntekijät

- Palvelu- ja myyntityöntekijät
- Maanviljelijät, metsätyöntekijät ym.
- Rakennus-, korjaus- ja valmistustyöntekijät
- Prosessi- ja kuljetustyöntekijät
- Muut työntekijät

Kuvio 15 Verkostokuva puolueiden kannattajien ammattiaseman yhteydestä kannattajien ystävien ammattiasemaan

5 YHTEENVETO JA KESKUSTELUA

Yhteiskuntatieteiden ensisijainen kohde on sosiaalinen toiminta ja erityisesti yksittäisen toimijan sosiaaliset viitekehykset. Näistä poliittinen ulottuvuus oli läsnä jo klassisessa sosiologiassa, kun Max Weber piti puoluetta yhtenä luokka- ja statusasemista irrallisena yhteiskunnallisen vaikutusvallan ilmentymistä (Weber 1920/2009, 181–182). Sittemmin on esitetty, että ihmiset eivät ole enää niin kiinnostuneita puoluepolitiikasta kuin aikaisemmin. Esimerkiksi puolueiden jäsenmäärät laskevat koko ajan ja yli neljännes äänioikeutetuista on jo pitkään jättänyt äänestämättä eduskuntavaaleissa (Borg 2015). Tässä raportissa esitetyt tulokset vahvistavat kuitenkin tuoreita tutkimustuloksia siitä, että poliittisilla asenteilla on voimakasta merkitystä arkielämän valintojen, sosiaalisten suhteiden ja yhteiskunnallisen toiminnan kannalta (Koivula ym. 2017a; Koivula ym. 2017b).

Puolueiden kannattajien lähiverkoston tarkastelu osoittaa, että poliittinen suuntautuminen on edelleen sidottu ammatillisiin jakoihin, mutta entistä hienojakoisemmin. Huomionarvoista on se, että perinteiset intressirintamat ovat murtumassa. Vasemmistopuolueet eivät ole enää pelkästään työntekijöiden, etenkin fyysistä työtä tekevien, puolueita. Vihreät ja kokoomus näyttäisivät keräävän kannatusta samoista ammatillisista verkostoista.

Teknologisen kehityksen ja globalisaation myötä kulttuurista traditioista ja teollisten yhteiskunnan rakenteista tapahtuu jatkuvaa erkaantumista, jonka seurauksena yksilöiden henkilökohtaisten valintojen ja omaan elämään vaikuttamisen mahdollisuudet kasvavat koko ajan (Koiranen ym. 2016). Tämän muutosprosessin seurauksia eivät kuitenkaan välttämättä ole pelkät lisääntyneet yksilöllisyyden muodot, vaan seurauksia ovat myös uudet ja uusiutuvat kollektiivisuuden muodot, jotka eivät välttämättä palaudu modernin yhteiskunnan rakenteisiin. Poliittinen suuntautuminen näyttäisi olevan edelleen yksi keskeinen verkostoitumisen muoto, joka yhdistää ihmisiä yhä enemmän yli yhteiskunnallisten ja alueellisten rajojen.

Teknologisen murroksen ja globalisaation keskellä on myös tärkeää pohtia perinteisen postikyselyn asema sosiaalitutkimuksessa. Internetin käytön yleistymisen on kasvattanut räjähdysmäisesti verkossa toteutettavien, niin kaupallisten kuin ei-kaupallisten, kyselyiden määrää (Räsänen & Sarpila 2013). Tämä tarkoittaa, että varsinkin verkossa aikaansa viettävät törmäävät jatkuvasti erilaisiin kyselyihin. Kyselyistä on tullut arkipäivää ja sitä kautta kilpailu vastaajien ajasta koventunut. Vastaamatta jättämisestä onkin muodostunut aivan erityinen ongelma parin viime vuosikymmenen aikana. Huolestuttavaa on, ettei postikyselyn ja internetkyselyn yhdistelmä näytä tarjoavan ratkaisua tähän ongelmaan (Koivula ym. 2016).

Tiedonkeruuseen liittyvistä haasteista huolimatta Arkielämä ja osallistuminen -kyselyn kaltaisia, väestötason otantaan perustuvia kyselyaineistoja on kuitenkin perusteltua kerätä. Edustavia otoksia eri väestöryhmien asenteista ja mielipiteistä kun ei ole mahdollista kerätä kustannustehokkaasti muiden tekniikoiden avulla. Otantaan perustuvat kyselyaineistot tarjoavat luotettavaa tietoa suomalaisten arvo- ja asenneilmapiiristä verrattuna ilman asianmukaisia otantatekniikoita toteutettavaan kyselyihin.

Raportissa esitetty analyysi aineiston edustavuudesta osoittaa aineiston edustavan erilaisia väestöryhmiä matalasta vastausosuudesta huolimatta. Näin ollen aineistolla on mahdollista tarkastella empiirisesti erilaisten julkisessa tai akateemisessa keskustelussa esitettyjen väitteiden todenmukaisuutta väestötasolla.

KIRJALLISUUS

- Aalto, A., Junnila, M., Karvonen, S., Manderbacka, K., Muuri, A. & Pekurinen, M. (2016). Mitä väestö ajattelee sosiaali- ja terveystalouden uudistamisesta? *Tutkimuksesta tiiviisti 4*. Helsinki: Terveyden ja hyvinvoinnin laitos
- Borg, S. (2015). Ajaako yleisdemokratia etuamme? *Tieto & Trendit – talous ja hyvinvointikatsaus*, 1/2015, 46–50.
- Campbell, A., Converse, P., Milner, W. & Stokes, D. (1960) *The American Voter*. New York: Wiley.
- Eaves, L. J., & Hatemi, P. K. (2011). Do we choose our spouse based on our in-laws? Resolving the effects of family background and spousal choice for educational attainment, religious practice, and political preference. *Social Science Quarterly*, 92(5), 1253-1278.
- Forma, P. (1999). *Interests, Institutions and the Welfare State*. Helsinki: Stakes.
- Fruchterman, T. M., & Reingold, E. M. (1991). Graph drawing by force-directed placement. *Software: Practice and experience*, 21(11), 1129-1164.
- Ganzeboom, H. B. (2010). A new International Socio-Economic Index (ISEI) of occupational status for the International Standard Classification of Occupation 2008 (ISCO-08) constructed with data from the ISSP 2002-2007. In Annual Conference of International Social Survey Programme, Lisbon (Vol. 1).
- Karvonen, L., Paloheimo, H. & Raunio, T. (2016). *The Changing Balance of Political Power in Finland*. Stockholm: Santérus Academic Press.
- Koiranen, I., Koivula, A., Saarinen, A. & Räsänen, P. (2017a). *Puolueiden rakenteet ja jäsenistön verkostot*. Tutkimusjulkaisu 103. Helsinki: Kunnallisan kehittämissäätiö.
- Koiranen, I., Koivula, A. & Saarinen, A. (2017b). Puoluejäsened suurennuslasin alla. *Tieteessä tapahtuu*, 35(2).

- Koiranen, I., Räsänen, P., & Södegård, C. (2016). Mitä digitalisaatio tarkoittaa kansalaisen näkökulmasta. *Talous ja yhteiskunta*, 3.
- Koivula, A., Räsänen, P., & Saarinen, A. (2017a). Does party identification associate with consumer preferences? Analyzing Finnish consumers in 2009 and 2014. *International Journal of Consumer Studies*.
- Koivula, A., Saarinen, A., & Räsänen, P. (2017b). Political party preference and social trust in four Nordic countries. *Comparative European Politics*, 1–22.
- Koivula, A., Räsänen, P. & Sarpila, O. (2016). Internet- ja paperilomakkeiden täyttäjät. Vastaustavan muutoksen ja merkityksen arviointia hyvinvointitutkimuksessa. *Yhteiskuntapolitiikka* 81(2): 174–185
- Koivula, A., Räsänen, P. & Sarpila, O. (2015). *Suomi 2014 – kulutus ja elämäntapa: Tutkimusseloste ja aineistojen 1999–2014 vertailua*. Turku: University of Turku / Department of Social Research.
- McPherson, M., Smith-Lovin, L., & Cook, J. M. (2001). Birds of a feather: Homophily in social networks. *Annual review of sociology*, 27(1), 415–444.
- Paloheimo, H. (2003). 'Miten äänestäjät valitsevat puolueen?', *Politiikka* 45(3), 175–193.
- Paloheimo, H. (2008). Ideologiat ja ristiriitaisuudet. Teoksessa Paloheimo, H. & Raunio, T. (toim.) *Suomen puolueet ja puoluejärjestelmä*. Helsinki: WSOY.
- Papageorgiou, A. (2011). *Spatial Model Analysis of Party Policy Strategies. Insights of Deterministic and Probabilistic Voting with 'Biased' Voters: Applications to Finland*. Tampere: University Press.
- Räsänen, P. & Sarpila, O. (2013). Internet-lomake vai ei? Sähköinen kyselylomake postikyselyitä täydentävänä tiedonkeruun menetelmänä. Teoksessa Laaksonen, S. & Matikainen, J. & Tikka, M. (toim.) *Otteita verkosta – verkon ja sosiaalisen median tutkimusmenetelmät*. Tampere: Vastapaino.
- Sarpila, O., Sandell, R., Koivula, A. & Kukkonen, I. (2016). *Arkielämä ja ulkonäkö -kyselyn tutkimusseloste*. Turku: University of Turku / Department of Social Research.

Suomen virallinen tilasto 2016 (SVT). Väestön tieto- ja viestintätekniikan käyttö [verkkajulkaisu]. ISSN=2341-8699. 2016. Helsinki: Tilastokeskus [viitattu: 16.8.2017].

Tilastokeskus 2017. *Kunnat 2017*. <http://tilastokeskus.fi/meta/luokitukset/kunta/001-2017/index.html> [viitattu 16.8.2017]

Valen, H. & Rokkan, S. (1974) Norway: conflict structure and mass politics in a European periphery. Teoksessa Rose, R. (toim.) *Electoral Behaviour. A Comparative handbook*. New York: Free Press

Weber, M. (2009). (alkuperäinen 1920) Class, status, party. Teoksessa Garth, H. & Wright Mills, C. (toim.) *From Max Weber: Essays in Sociology*. New York: Routledge, 180–195

LIITE 1. KOODIKIRJA JA PUUTTUVAT VASTAUKSET

Muutujan nimi	Selite	Luokat / vastausvaihtoehdot	Puuttuvat (%)
ID		Lomakenumero	
Vuosi		2017	
Lomake	<i>Onko vastaaja täyttänyt kyselyn paperilomakkeelle vai verkossa</i>	0 = Paperilomake 1 = Verkkolomake	
k1	Sukupuoli	1 = Mies 2 = Nainen 3 = Muu	0.4
k2		Syntymävuosi	1.6
k3	Asuinalue <i>Vastaajan subjektiivinen arvio asuinalueesta annettujen vaihtoehtojen perusteella</i>	1 = Ison kaupungin keskusta 2 = Ison kaupungin lähiö 3 = Pienempi kaupunki tai kunta 4 = Kaupungin läheinen maaseutu 5 = Harvaan asuttu maaseutu	1.0
k4	Asuinkunta <i>Vastaajan itse ilmoittama asuinkunta</i>		4.6
k4_0		Kuntanumero	
k4_1	<i>Tilastolliset alueluokitukset. Arvo 0 kaisissa, jos kuntaa ei ole saatavilla</i>	Maakunta	
k4_2		Suuralue	
k4_3		Kuntaryhmä	
k4_4		Vaalipiiri	
k5	Parisuhdetilanne <i>Onko vastaaja parisuhteessa</i>	1 = Kyllä 2 = Ei	2.5
k6	Siviilisäätö	1 = Avioliitossa/rekisteröidyssä parisuhteessa 2 = Avoliitossa 3 = Asumuserossa/Eronnut 4 = Leski 5 = Naimaton	1.1

Muutujan nimi	Selite	Luokat / vastausvaihtoehdot	Puuttuvat (%)
Kotitalouden koko			
k7a	Täysi-ikäisten määrä kotitaloudessa		2.3
k7b	Alaikäisten määrä kotitaloudessa		0.0
k8	Koulutustaso <i>Vastaajan ylin suorittama koulutustaso</i>	1 = Peruskoulu tai kansakoulu 2 = Ammattikoulu 3 = Ylioppilas 4 = Opistotaso 5 = Ammattikorkeakoulututkinto 6 = Yliopistotutkinto 7 = Tohtorin tai lisensiaatin tutkinto 8 = Muu, mikä?	0.1
k8_2	Vastaajan itse ilmoittama muu koulutustaso Muu koulutustaso		
k9	Päätoimi <i>Mitä vastaaja tekee pääasiassa arkisin</i>	1 = Töissä/lomautettu 2 = Työtön/työnhakija 3 = Eläkkeellä 4 = Opiskelija 5 = Muuta, mitä?	0.7
k9_2	<i>Vastaajan itse ilmoittama muu päätoimi</i> Muu päätoimi		
k10	Vastaajan ammatti <i>Vastaajan itse ilmoittama nykyinen tai viimeisin ammatti</i>		12.9
k10 ISCO	ks. http://tilastokeskus.fi/meta/luokitukset/ammatti/001-2010/index.html		Oma ammatti ISCO-08-luokitus

Muutujan nimi	Selite	Luokat / vastausvaihtoehdot	Puuttuvat (%)
k11	Työsuhdetyyppi <i>Tämänhetkinen tai edellinen työsuhde</i>	1 = Vakituinen 2 = Määräaikainen 3 = Yrittäjä 4 = Muu	16.9
k11a_2	<i>Vastaajan itse ilmoittama muu työsuhde</i>	Muu työsuhde	
k12	Työnantajasektori <i>Tämänhetkinen tai edellinen työnantajasektori</i>	1 = Kunta 2 = Valtio 3 = Yritys 4 = Järjestö 5 = Muu	15.0
k12_2	Muu työnantajasektori <i>Vastaajan itse ilmoittama muu työnantajasektori</i>		
k13	Oma yhteiskuntaluokka <i>Yhteiskuntaluokka, johon vastaaja katsoo kuuluvansa</i>	1 = Yläluokka 2 = Ylempi keskiluokka 3 = Keskiluokka 4 = Alempi keskiluokka 5 = Työväenluokka 6 = Ei mikään tai muu	3.1
k14	Ammatti- tai yrittäjäjärjestöön kuuluminen	1 = Ei 2 = Kyllä, mihin?	4.5
k14_2	Ammatti- tai yrittäjäjärjestö <i>Vastaajan itse ilmoittama ammatti- tai yrittäjäjärjestö, johon hän kuuluu</i>		

Muutujan nimi	Selite	Luokat / vastausvaihtoehdot	Puuttuvat (%)
k15a	Nykyisen tai edellisen puolison ammatti <i>Vastaajan itse ilmoittama nykyisen tai edellisen puolison nykyinen tai edellinen ammatti</i>		19.4
k15a_ISCO	Puolison ammatti ISCO		
k15b	Isän ammatti <i>nykyinen tai edellinen ammatti</i>		14.4
k15b_ISCO	Isän ammatti ISCO		
k15c	Äidin ammatti <i>nykyinen tai edellinen ammatti</i>		14.4
k15c_ISCO	Äidin ammatti ISCO		
k15d	Vanhimman sisaruksen ammatti <i>nykyinen tai edellinen ammatti</i>		36.7
k15d_ISCO	Vanhimman sisaruksen ammatti ISCO		
k15e	Nuorimman sisaruksen ammatti <i>nykyinen tai edellinen ammatti</i>		41.0
k15e_ISCO	Nuorimman sisaruksen ammatti ISCO		
k16	Lapsuudenkodin yhteiskuntaluokka <i>Yhteiskuntaluokka, jonka vastaaja katsoo kuvaa-</i> <i>van parhaiten lapsuudenkotiaan</i>	1 = Yläluokka 2 = Ylempi keskiluokka 3 = Keskiluokka 4 = Alempi keskiluokka 5 = Työväenluokka 6 = Ei mikään tai muu	1.7
k17	Tulot <i>Kotitalouden kaikkien jäsenten yhte-</i> <i>lasketut nettotulot kuukaudessa (sisäl-</i> <i>täen ansio- ja pääomatulot, sosiaa-</i> <i>lietuudet ja eläkkeet)</i>	Vastaajan subjektiivinen arvio	16.0

Muutujan nimi	Selite	Luokat / vastausvaihtoehdot	Puuttuvat (%)
k18a - k18h	Elämäntilanne		
	<i>Vastaajan subjektiivinen arvio elämäntilanteesta eri osaluueilla</i>	a) Taloudellinen tilanne b) Ammatillinen ja sosiaalinen asema c) Osaaminen ja koulutus d) Kulutusmahdollisuudet e) Tyytyväisyys elämään f) Vaikuttamismahdollisuudet g) Tyytyväisyys ihmisuhteisiin h) Tyytyväisyys omaan ulkonäköön	2.2 14.3 11.9 6.8 3.3 5.9 3.5 3.6
	<i>1 = Erittäin huono</i>		
	<i>...</i>		
	<i>5 = Erittäin hyvä</i>		
k19a - k19p	Suhtautuminen yhteiskunnallisiin asioihin		
	<i>Vastaajan arvio suhtautumisestaan kohtien a-p asioihin</i>	a) Oikeus aborttiin b) Sosiaaliturvaan kohdistuvat leikkaukset c) Progressiivinen verotusjärjestelmä d) Maahanmuutto e) Hyvinvointivaltion purkaminen nykyisestä f) Puolustusvoimien budjetin kasvattaminen g) Uskonto h) Aseenomistusoikeus i) Sukupuolineutraali avioliitto j) Kristillisten arvojen vaaliminen k) Valtion velanotto l) Julkisten palvelujen yksityistäminen m) Ydinperhe n) Isänmaallisten arvojen vaaliminen o) Yksilön vastuun lisääminen toimeentulon turvaamisessa p) Asuntovarallisuuden käyttö vanhuuden turvana	2.7 3.7 7.1 3.2 4.8 3.6 3.4 3.4 3.9 3.3 4.1 4.2 5.1 3.7 4.1 4.5
	<i>0 = Erittäin negatiivisesti</i>		
	<i>...</i>		
	<i>10 = Erittäin myönteisesti</i>		
k20a - k20k	Kuuluminen yhteisöihin		
	<i>Vastaajan kokemus kuulumisesta kohtien a-k yhteisöihin</i>	a) Perheeseen b) Ystäväpiiriin c) Koulu-/työyhteisöön d) Asuinyhteisöön (esim. naapurusto) e) Internet- tai verkkoyhteisöön (esim. Facebook) f) Kaupunginosaan tai kylään g) Kaupunkiin tai kuntaan h) Seurakuntaan tai uskonnolliseen yhteisöön i) Harrastus- tai muuhun vapaa-ajan seuraan j) Suomalaiseen yhteiskuntaan k) Euroopan unioniin	2.1 1.9 10.9 3.3 4.2 3.8 4.2 2.5 3.5 2.3 3.0
	<i>1 = En lainkaan</i>		
	<i>...</i>		
	<i>5 = Hyvin kiinteästi</i>		

Muutujan nimi	Selite	Luokat / vastausvaihtoehdot	Puuttuvat (%)
k21_1 k21_10	Kansalaistoimet viimeisen vuoden aikana <i>Vastaaja on ympyröinyt kaikki ne kohtien 1-10 vaihtoehdot, joita hän on tehnyt viiden viimeisen vuoden aikana</i> <i>0 = Ei</i> <i>1 = Kyllä</i>	1. Äänestänyt eduskuntavaaleissa 2. Äänestänyt kuntavaaleissa 3. Äänestänyt eurovaaleissa 4. Äänestänyt presidentinvaaleissa 5. Ollut ehdolla vaaleissa 6. Toiminut kunnallisessa lautakunnassa 7. Osallistunut mielenosoitukseen 8. Allekirjoittanut kansalaisvetoomuksen 9. Käyttänyt vaalikonetta 10. Boikotoinut tuotteita tai yrityksiä poliittisista, eettisistä tai ympäristöllisistä syistä	
k22a k22h	Ryhmiin kuuluminen ja osallistuminen <i>Vastaajan kuuluminen kohtien a-h ryhmiin ja niiden toimintaan osallistuminen</i> <i>1 = En ole koskaan kuulunut</i> <i>2 = Kuuluin aiemmin, mutta en enää</i> <i>3 = Kuulun, mutta en osallistu aktiivisesti</i> <i>4 = Kuulun, ja osallistun aktiivisesti</i>	a) Poliittinen puolue b) Ammattiyhdistys c) Yrittäjäjärjestö d) Kirkko tai muu uskonnollinen yhteisö e) Urheilu- ja liikuntayhdistys/ryhmä f) Kulttuuriyhdistys/ryhmä g) Opiskelijajärjestö h) Jokin muu järjestö tai yhdistys	3.8 4.3 5.9 7.4 8.7 15.1

Muutujan nimi	Selite	Luokat / vastausvaihtoehdot	Puuttuvat (%)
k23	Tärkein puolue <i>Vastaajan itselleen tärkeimmäksi kokemaa puolue</i>	1 = Keskusta 2 = Perussuomalaiset 3 = Kokoomus 4 = Sosiaalidemokraatit 5 = Vihreät 6 = Vasemmistoliitto 7 = Ruotsalainen kansanpuolue 8 = Kristillisdemokraatit 9 = Muu, mikä?	6.4
k23_2	Muu tärkein puolue	Vastaajan itse ilmoittama muu puolue	
k24	Toiseksi tärkein puolue <i>Vastaajan itselleen toiseksi tärkeimmäksi kokemaa puolue</i>	Ks. 23 luokittelu	11.1
k24_2	Muu toiseksi tärkein puolue	Vastaajan itse ilmoittama muu puolue	
k25	Oma sijoittuminen oikeisto-vasemmisto-akselille <i>Vastaajan arvio oman poliittisen kantansa sijoittumisesta vasemmisto-oikeisto-asteikolle</i>	0 = Vasemmisto ... 10 = Oikeisto	6.0
k26	Äänestäminen viime eduskuntavaaleissa <i>Äänestikö vastaaja viime eduskuntavaaleissa</i>	1 = En 2 = Kyllä, mitä puoluetta?	6.0
k26_2	Viime eduskuntavaaleissa äänestämä puolue <i>Mitä puoluetta vastaaja äänesti viime eduskuntavaaleissa</i>	Vastaajan itse ilmoittama puolue	26.8 (7.2 prosenttia äänestäneistä)
26_Puolue-id	Puolueen id (ks. k23 ja k24)		

Muutujan nimi	Selite	Luokat / vastausvaihtoehdot	Puut- tuvat (%)
k27a - k27o	Äänestyspäätökseen vaikuttavat tekijät <i>Kohtien a-o tärkeys vastaajan äänestys- päätöksen kannalta</i> <i>0 = Ei lainkaan tärkeä</i> <i>...</i> <i>10 = Erittäin tärkeä</i>	a) Ehdokkaalla on laaja asiantietämys b) Ehdokas on ammatilliselta taustaltaan pätevä c) Ehdokas on korkeasti koulutettu d) Ehdokas on rehellinen e) Ehdokas on tietystä puolueesta f) Ehdokas edustaa työntekijäjärjestöjä g) Ehdokas on menestynyt yritysälämässä h) Ehdokas on itseni kanssa samaa sukupolvea i) Ehdokas on karismaattinen j) Ehdokas näyttää hyvältä k) Ehdokas näyttää ulkoisesti terveeltä l) Ehdokas on samaa sukupuolta kuin itse olen m) Ystäväpiirissäni kannatetaan samaa ehdokasta n) Omat vanhempani kannattavat samaa ehdokasta o) Vaalikoneiden antamat suositukset	4.0 4.0 5.3 3.5 4.1 4.9 5.0 4.5 5.0 4.0 4.9 4.6 5.2 7.8 6.3
k28a - k28i	Poliittiseen suuntautumiseen vaikuttavat tekijät <i>Eri henkilöiden mielipi- teiden vaikutus vastaa- jan poliittiseen suun- tautumiseen</i> <i>1 = Ei lainkaan</i> <i>...</i> <i>3 = Jonkin verran</i> <i>...</i> <i>5 = Paljon</i>	a) Vanhemmat b) Puoliso c) Sisarukset d) Muut sukulaiset e) Läheiset ystävät f) Työkaverit g) Opiskelutoverit h) Tuttavat i) Naapurit	4.0 8.7 7.0 5.4 5.2 6.8 8.3 5.4 5.3
k29a - 29i	Politiikasta keskusteleminen <i>Kuinka paljon vastaaja keskustelee eri henkilöi- den kanssa politiikasta ja poliittisista aiheista</i> <i>1 = Ei lainkaan</i> <i>...</i> <i>3 = Jonkin verran</i> <i>...</i> <i>5 = Paljon</i>	a) Vanhemmat b) Puoliso c) Sisarukset d) Muut sukulaiset e) Läheiset ystävät f) Työkaverit g) Opiskelutoverit h) Tuttavat i) Naapurit	12.6 13.9 11.6 9.8 9.2 12.8 15.3 9.7 9.6

Muutujan nimi	Selite	Luokat / vastausvaihtoehdot	Puut- tuvat (%)
k30a k30n	<p>Teknologian käyttäminen</p> <p><i>Kuinka usein vastaaja tekee kohdissa a-n lueteltuja asioita</i></p> <p>1 = En koskaan</p> <p>2 = Kerran kuussa tai harvemmin</p> <p>3 = Kerran viikossa</p> <p>4 = Useita kertoja viikossa</p> <p>5 = Päivittäin</p> <p>6 = Useita tunteja päivässä</p>	<p>a) Katsot televisiota 1.1</p> <p>b) Luet sanomalehtiä 1.5</p> <p>c) Käytät internetiä 3.1</p> <p>d) Vietät aikaa sosiaalisessa mediassa (esim. Facebook, Twitter) 2.8</p> <p>e) Osallistut keskusteluun sosiaalisessa mediassa 3.0</p> <p>f) Käytät sosiaalista mediaa työ- tai opiskelutarkoituksiin 3.7</p> <p>g) Osallistut poliittiseen keskusteluun sosiaalisessa mediassa 3.1</p> <p>h) Seuraat poliittista keskustelua sosiaalisessa mediassa 3.0</p> <p>i) Luet erilaisia keskustelufoorumeita 3.2</p> <p>j) Kirjoitat keskustelufoorumeille 3.3</p> <p>k) Luet verkkolehtiä 3.1</p> <p>l) Luet blogeja 3.2</p> <p>m) Osallistut mielipidekyselyihin internetissä 3.5</p> <p>n) Allekirjoitat kansalaisvetoomuksia internetissä 3.7</p>	
k31a k31g	<p>Sosiaalisen median käyttäminen</p> <p><i>Kuinka usein vastaaja käyttää kohdissa a-g lueteltuja sosiaalisen median palveluita</i></p> <p>1 = En koskaan</p> <p>2 = Kerran kuussa tai harvemmin</p> <p>3 = Kerran viikossa</p> <p>4 = Useita kertoja viikossa</p> <p>5 = Päivittäin</p> <p>6 = Useita tunteja päivässä</p>	<p>a) Facebookia 2.7</p> <p>b) Twitteriä 3.7</p> <p>c) Instagramia 4.1</p> <p>d) Snapchatia 4.3</p> <p>e) Youtubea 3.6</p> <p>f) LinkedIn 4.0</p> <p>g) Pinterest 4.2</p>	

Muutujan nimi	Selite	Luokat / vastausvaihtoehdot	Puuttuvat (%)
k32a k32g	Kavereiden tai seuraajien määrä yhteisöpalveluissa		
	<i>Vastaajan kavereiden tai seuraajien määrä a-g yhteisöpalveluissa</i>	a) Facebookia b) Twitteriä c) Instagramia d) Snapchatia e) Youtubea f) LinkedIn g) Pinterest	53.1 89.3 79.9 88.6 90.4 87.9 91.9
k33a k33h	Mielipide verkkopalveluista		
	<i>Vastaajan mielipide kohtien a-h verkkopalveluista koskevista väitteistä</i>	a) Nykyään täytyy käyttää verkkopalveluita, jotta olisi mukana yhteiskunnassa b) Tiedän riittävästi siitä, mitä tietoja verkkopalvelut keräävät minusta ja miten ne näitä tietoja käyttävät c) Kun käytän verkkopalveluita, arvioin niiden keräämistä tiedoista koituvia hyötyjä ja haittoja d) Annan mielelläni verkkopalveluiden kerätä tietoja itsestäni, jos saan vastineeksi käyttää palveluita maksutta e) Voin itse vaikuttaa siihen, mitä tietoja verkkopalvelut keräävät minusta f) Koen, että tietoturvaohjelmat tai -asetukset häiritsevät internetinkäyttöäni g) Ohjelmistojen ja laitteistojen päivitykset aiheuttavat minulle ”päänvaivaa” h) Olen huolestunut siitä, että yksityiset viestini päätyvät haluamattani julkisiksi	5.0 5.9 8.0 6.9 7.1 8.2 7.7 7.7
	<i>1 = Täysin eri mieltä</i>		
	...		
	<i>3 = Ei samaa eikä eri mieltä</i>		
	...		
	<i>5 = Täysin samaa mieltä</i>		

Muutu- jan nimi	Selite	Luokat / vastausvaihtoehdot	Puuttuvat (%)
k34a	Luottamus insituutioihin		
k34n			
	<i>Vastaajan luottamus koh- tien a-n asoihin</i>	a) Eduskunta b) Suomen oikeusjärjestelmä c) Poliisi d) Poliitikot e) Poliittiset puolueet f) Euroopan parlamentti	1.9 2.5 2.2 2.3 2.6 2.7
	<i>1 = Ei lainkaan luotettava</i>	g) Yhdistyneet kansakunnat	3.2
	...	h) Oman kotikuntasi hallinto	2.5
	<i>5 = Erittäin luotettava</i>	i) Kela	2.5
		j) Yleisradio	2.5
		k) Helsingin Sanomat	4.5
		l) Suomen Kuvalehti	5.2
		m) Ilta-Sanomat	4.0
		n) MV-lehti	13.3
k35a	Luottamus suomalaisiin tutkimus- ja asiantuntijaorganisaatioihin		
k35h			
	<i>luottamus eri tutkimus- ja asiantuntijaorganisaatioi- hin</i>	a) Yliopistot b) Ammattikorkeakoulut c) Terveyden ja hyvinvoinnin laitos d) Tilastokeskus e) Palkansaajien tutkimuslaitos	16.6 18.1 12.6 15.4 25.4
	<i>1 = Ei lainkaan luotettava</i>	f) Elinkeinoelämän tutkimuslaitos	26.0
	...	g) Markkinatutkimuslaitokset (esim. Talous- tutkimus, Gallup)	19.9
	<i>5 = Erittäin luotettava</i>	h) Suomen Akatemia	30.7

Muutujan nimi	Selite	Luokat / vastausvaihtoehdot	Puuttuvat (%)
k36a k36o	Mielipide väittämiin		
	<i>Vastaajan mielipide kohtien a-o väittämistä</i>	a) Sosiaalinen media on lisännyt kansalaisten po- liittista tietoisuutta	3.5
		b) Sosiaalinen media on mahdollistanut eri ihmis- ryhmien väliset kohtaamiset aiempaa paremmin	4.2
1 = Täysin eri mieltä		c) Sosiaalisessa mediassa tapahtuva toiminta li- sää eri ihmisryhmien välisiä etäisyyksiä	5.2
...		d) Suomalaiset eivät ole enää "samassa ve- neessä"	3.9
3 = Ei samaa eikä eri mieltä		e) Sanomalehdillä on edelleen tärkeä yhteiskun- nallinen rooli	4.7
...		f) Suomalaisessa mediassa ei julkaista tarkoituk- sella vääristeltyä tietoa	4.5
5 = Täysin samaa mieltä		g) Sanomalehdet kirjoittavat tasapuolisesti eri puolueista	4.2
		h) Suomessa tehty tieteellinen tutkimus ei kestä kansainvälistä vertailua	4.2
		i) Suomessa tehdään veronmaksajien rahoilla paljon hyödyttöä tutkimusta	3.7
		j) Humanistisista tieteistä ja yhteiskuntatieteistä on paljon hyötyä yhteiskunnan kehittämisessä	4.3
		k) Tutkimusvarat pitäisi kohdentaa vain taloudel- lisesti parhaiten kannattaville/hyödynnettäville tie- teenaloille	3.9
		l) On hyvä, että sosiaalisessa mediassa haaste- taan tutkimustieto ja esitetään sille vaihtoehtoisia näkemyksiä ja selitystapoja	4.4
		m) Tiede on etäännyttänyt tavallisten ihmisten arjesta	4.3
		n) Julkisuudessa esiintyvät yhteiskuntatieteen tutkijat ovat todenmukaisia	4.9
		o) Julkisuudessa esiintyvät taloustieteen tutkijat ovat todenmukaisia	4.2

Muutujan nimi	Selite	Luokat / vastausvaihtoehdot	Puuttuvat (%)
k37a k37n	Kansalaisoikeuksien ja -velvollisuuksien tärkeys		
	<i>Vastaajan näkemys kohtien a-n tärkeydestä hänelle kansalaisena</i>	a) Yleinen ja yhtäläinen äänioikeus b) Sananvapaus c) Uskonnonvapaus d) Oppivelvollisuus e) Oikeus sosiaaliturvaan f) Oikeus tasa-arvoiseen kohteluun g) Oikeus tehdä työtä / harjoittaa itsenäistä elinkeinoa h) Kuluttajansuoja eli yksityisen kuluttajan oikeudet i) Oikeus yksityisyyteen j) Oikeus yksityisyyteen internetissä k) Ase- ja siviilipalvelus l) Veronmaksuvelvollisuus m) Eläinsuojelulain mukaiset velvoitteet n) EU-kansalaisuuden mukaiset oikeudet	2.2 2.3 2.4 2.1 2.1 2.2 2.1 2.5 2.5 4.3 2.7 2.5 2.8 2.9
	<i>1 = Ei lainkaan tärkeä</i>		
	<i>...</i>		
	<i>5 = Erittäin tärkeä</i>		

Muuttujan nimi	Selite	Luokat / vastausvaihtoehdot	Puuttuvat (%)
k38a k38y	Yhteiskunnalliset riskit		
<i>Vastaajan mielipide kohtien a-y merkittävyydestä yhteiskunnallisina riskeinä</i>		a) Turvapaikanhakijat ja pakolaiset b) Työttömyyden c) Tuloerojen kasvun d) Äänestämättä jättämisen e) Rangaistusten alhaisen tason f) Elintaso-ongelmien lisääntymisen (esim. yli- paino, alkoholismi) g) Muuttuvat arvot ja asenteet	2.4 2.4 3.0 2.8 3.4 2.5 4.2
<i>1 = Ei lainkaan merkittävä</i>		h) Arkielämän kaupallistumisen	3.4
...		i) Ulkonäön merkityksen korostumisen	2.8
<i>5 = Hyvin merkittävä</i>		j) Ympäristöongelmat	2.9
		k) Vieraan valtion kyberhyökkäyksen (esim. sähköjakeluun, pankkijärjestelmään)	2.7
		l) Yksityisyyden menettämisen internetissä	4.9
		m) Väestön ikääntymisen	3.4
		n) Eläkevarojen riittämättömyyden tulevaisuudessa	2.9
		o) Tartuntataudit	2.7
		p) Kansainvälistymisen	3.1
		q) Halpatyövoiman lisääntyneen käytön	2.9
		r) Tuotannon siirtymisen muihin maihin	2.4
		s) Epävakaat taloussuhdanteet	3.4
		t) Terrorismin	2.7
		u) Sodat ja sotilaalliset konfliktit	3.0
		v) Suomen puolustuskyvyn heikentymisen	3.0
		w) Edunvalvontajärjestöjen vallan lisääntymisen	3.6
		x) Kaupungistumisen	2.7
		y) Maaseudun autioitumisen	2.2

Muutujan nimi	Selite	Luokat / vastausvaihtoehdot	Puuttuvat (%)
k39a - k39i	Sosiaaliset suhteet		
	<i>Vastaajan arvio sosiaalisista suhteista</i>	a) Sinulla on ystäviä b) Sinulla on tuttaviam c) Olet yhteydessä ystäviisi d) Olet yhteydessä tuttaviasi e) Vietät aikaa ystäväiesi kanssa f) Vietät aikaa tuttaviesi kanssa g) Luostat yleisesti ihmisiin h) Uskot saavasi apua sitä tarvittaessa i) Uskot ihmisten kohtelevan toisia reilusti	2.2 2.2 2.4 2.6 2.5 3.1 2.5 2.3 2.4
	<i>1 = Ei lainkaan</i>		
	<i>...</i>		
	<i>5 = Hyvin paljon</i>		
k40	Yksinäisyys		3.9
	<i>Kokeeko vastaaja itsensä yksinäiseksi</i>	1 = En koskaan 2 = Harvoin 3 = Silloin tällöin 4 = Aika usein 5 = Aina	
k41	Pyydämme vastaajia miettimään kolmea läheisintä ystäväänsä. Korostimme sitä, että kysymyksiin voi vastata myös yhden tai kahden ystäväsi osalta.		
k41_1	1. ystävän nykyinen tai edellinen ammatti		26.6
	<i>1. ystävän nykyinen tai edellinen ammatti</i>		
k41_1_ISCO	1. ystävän nykyinen tai edellinen ammatti ISCO		
k41_1_2	1. Ystävän sijoittuminen vasemmisto-oikeisto -akselille		10.5
	<i>0 = Vasemmisto</i>		
	<i>...</i>		
	<i>10 = Oikeisto</i>		
k41_1a	1. Ystäväsi suhtautuminen yhteiskunnallisiin asioihin		
k41_1f	<i>Vastaajan näkemys ystävän suhtautumisesta</i>	a) Sosiaaliturvaan kohdistuvat leikkaukset b) Julkisten palvelujen yksityistäminen c) Valtion velanotto d) Maahanmuutto e) Sukupuolineutraali avioliitto f) Uskonto	6.2 6.7 7.0 6.6 7.2 6.7
	<i>0 = Erittäin negatiivisesti</i>		
	<i>...</i>		
	<i>10 = Erittäin positiivisesti</i>		

Muutujan nimi	Selite	Luokat / vastausvaihtoehdot	Puuttuvat (%)
k41_2	2. ystävän nykyinen tai edellinen ammatti <i>2. ystävän nykyinen tai edellinen ammatti</i>		41.6
k41_2_ISCO	2. ystävän nykyinen tai edellinen ammatti ISCO		
k41_2_2	2. Ystävän sijoittuminen vasemmisto-oikeisto -akselille <i>0 = Vasemmisto</i> ... <i>10 = Oikeisto</i>		33.0
k41_2a k41_2f	2. Ystäväsi suhtautuvan yhteiskunnallisiin asioihin <i>Vastaajan näkemys ystävän suhtautumista</i> <i>0 = Erittäin negatiivisesti</i> ... <i>10 = Erittäin positiivisesti</i>	a) Sosiaaliturvaan kohdistuvat leikkaukset b) Julkisten palvelujen yksityistäminen c) Valtion velanotto d) Maahanmuutto e) Sukupuolineutraali avioliitto f) Uskonto	25.9 26.2 27.0 26.2 26.8 26.0
k41_3	3. ystävän nykyinen tai edellinen ammatti <i>3. ystävän nykyinen tai edellinen ammatti</i>		56.3
k41_3_ISCO	3. ystävän nykyinen tai edellinen ammatti ISCO		
k41_3_2	3. Ystävän sijoittuminen vasemmisto-oikeisto -akselille <i>0 = Vasemmisto</i> ... <i>10 = Oikeisto</i>		49.6
k41_3a k41_3f	3. Ystäväsi suhtautuvan yhteiskunnallisiin asioihin <i>Vastaajan näkemys ystävän suhtautumista</i> <i>0 = Erittäin negatiivisesti</i> ... <i>10 = Erittäin positiivisesti</i>	a) Sosiaaliturvaan kohdistuvat leikkaukset b) Julkisten palvelujen yksityistäminen c) Valtion velanotto d) Maahanmuutto e) Sukupuolineutraali avioliitto f) Uskonto	43.8 44.1 44.5 44.0 44.5 44.1

LIITE 2. ARKIELÄMÄ JA OSALLISTUMINEN 2017 -KYSELYLOMAKE

Arkielämä ja osallistuminen

Ympyröi itsellesi sopivin vastaus tai kirjoita se sille annettuun tilaan.

Taustatiedot:

1. Oletko: 1 Mies 2 Nainen 3 Muu

2. Mikä on syntymävuotesi? _____

3. Mikä nimitys seuraavista kuvaa parhaiten omaa asuinalueitasi?

1. Ison kaupungin keskusta
2. Ison kaupungin lähiö
3. Pienempi kaupunki tai kunta
4. Kaupungin läheinen maaseutu
5. Harvaan asuttu maaseutu

4. Mikä on asuinkuntasi? _____

5. Oletko parisuhteessa? 1 Kyllä 2 Ei

6. Mikä on siviilisäätyysi?

1. Avioliitossa/rekisteröidyssä parisuhteessa
2. Avioliitossa
3. Asumuserossa/Eronnut
4. Leski
5. Naimaton

7.1 Kotitaloudessa täysi-ikäisiä _____ henkilöä

7.2 Kotitaloudessa alaikäisiä _____ henkilöä

8. Mikä on korkein suorittamasi koulutustaso?

1. Peruskoulu tai kansakoulu
2. Ammattikoulu
3. Ylioppilas
4. Opistotaso
5. Ammattikorkeakoulututkinto
6. Yliopistotutkinto
7. Tohtorin tai lisensiaatin tutkinto
8. Muu, mikä? _____

9 Mitä teet pääasiassa arkisin? Olen...

1. Työssä/lomautettu
2. Työtön/työnhakija
3. Eläkkeellä
4. Opiskelija
5. Muuta, mitä? _____

I Osallistuminen ja arvot

Jos et ole tällä hetkellä työelämässä, vastaa kysymyksiin 10, 11 ja 12 edellisen työsuhteesi perusteella.

10. Mikä on ammattisi? _____

11. Onko työsuhteesi?

1. Vakituinen
2. Määräaikainen
3. Yrittäjä
4. Muu: _____

12. Mikä on päätoimesi työnantajasektori?

1. Kunta
2. Valtio
3. Yritys
4. Järjestö
5. Muu: _____

13. Mihin yhteiskuntaluokkaan katsot lähinnä kuuluvasi?

1. Yläluokka
2. Ylempi keskiluokka
3. Keskiluokka
4. Alempi keskiluokka
5. Työväenluokka
6. Ei mikään tai muu

14. Kuulutko ammatti- tai yrittäjäjärjestöön?

1. En
2. Kyllä, mihin? _____

15. Seuraavaksi kysytään läheistesi ammatteja.

Vastaa kysymyksiin vain sinulle soveltuvin osin. Jos läheisesi ei käy tällä hetkellä töissä, vastaa hänen edellisen ammattinsa perusteella.

a) Nykyisen tai edellisen puolison ammatti? _____

b) Isän ammatti? _____

c) Äidin ammatti? _____

d) Vanhimman sisaruksen ammatti? _____

e) Nuorimman sisaruksen ammatti? _____

16. Mikä yhteiskuntaluokka kuvaa parhaiten lapsuudenkotiasi?

1. Yläluokka
2. Ylempi keskiluokka
3. Keskiluokka
4. Alempi keskiluokka
5. Työväenluokka
6. Ei mikään tai muu

17. Kotitaloutesi kaikkien jäsenten yhteenlasketut nettotulot kuukaudessa? _____

Kaikki käteen jäävät ansio- ja pääomatulot, eläkkeet ja sosiaalietuudet verojen jälkeen.

18. Entä miten kuvailisit elämäntilannettasi tällä hetkellä seuraavien asioiden kohdalla?	Erittäin huono			Erittäin hyvä	
a) Taloudellinen tilanne	1	2	3	4	5
b) Ammatillinen asema	1	2	3	4	5
c) Osaaminen ja koulutus	1	2	3	4	5
d) Kulutusmahdollisuudet	1	2	3	4	5
e) Tyytyväisyys elämään	1	2	3	4	5
f) Poliittiset vaikuttamismahdollisuudet	1	2	3	4	5
g) Tyytyväisyys ihmissuhteisiin	1	2	3	4	5
h) Tyytyväisyys omaan ulkonäköön	1	2	3	4	5

19. Miten suhtaudut seuraaviin asioihin?	Erittäin negatiivisesti					Erittäin myönteisesti					
a) Oikeus aborttiin	0	1	2	3	4	5	6	7	8	9	10
b) Sosiaaliturvaan kohdistuvat leikkaukset	0	1	2	3	4	5	6	7	8	9	10
c) Progressiivinen verotusjärjestelmä	0	1	2	3	4	5	6	7	8	9	10
d) Maahanmuutto	0	1	2	3	4	5	6	7	8	9	10
e) Hyvinvointivaltion purkaminen nykyisestä	0	1	2	3	4	5	6	7	8	9	10
f) Puolustusvoimien budjetin kasvattaminen	0	1	2	3	4	5	6	7	8	9	10
g) Uskonto	0	1	2	3	4	5	6	7	8	9	10
h) Aseenomistusoikeus	0	1	2	3	4	5	6	7	8	9	10
i) Sukupuolineutraali avioliitto	0	1	2	3	4	5	6	7	8	9	10
j) Kristillisten arvojen vaaliminen	0	1	2	3	4	5	6	7	8	9	10
k) Valtion velanotto	0	1	2	3	4	5	6	7	8	9	10
l) Julkisten palvelujen yksityistäminen	0	1	2	3	4	5	6	7	8	9	10
m) Ydinperhe	0	1	2	3	4	5	6	7	8	9	10
n) Isänmaallisten arvojen vaaliminen	0	1	2	3	4	5	6	7	8	9	10
o) Yksilön vastuun lisääminen toimeentulon turvaamisessa	0	1	2	3	4	5	6	7	8	9	10
p) Asuntovarallisuuden käyttö vanhuuden turvana	0	1	2	3	4	5	6	7	8	9	10

20. Kuinka kiinteästi tunnet kuuluvasi seuraaviin?	En lainkaan			Hyvin kiinteästi	
a) Perheeseen	1	2	3	4	5
b) Ystäväpiiriin	1	2	3	4	5
c) Koulu-/työyhteisöön	1	2	3	4	5
d) Asuinyhteisöön (esim. naapurusto)	1	2	3	4	5
e) Internet- tai verkkoyhteisöön (esim. Facebook-ryhmät)	1	2	3	4	5
f) Kaupunginosaan tai kylään	1	2	3	4	5
g) Kaupunkiin tai kuntaan	1	2	3	4	5
h) Seurakuntaan tai uskonnolliseen yhteisöön	1	2	3	4	5
i) Harrastus- tai muuhun vapaa-ajan seuraan	1	2	3	4	5
j) Suomalaiseen yhteiskuntaan	1	2	3	4	5
k) Euroopan unioniin	1	2	3	4	5

21. Oheissa on listattuna yleisimpiä kansalaistoimia. Ympyröi kaikki ne vaihtoehdot, joita olet tehnyt viiden viimeisen vuoden aikana.

- | | |
|---|--|
| 1. Äänestänyt eduskuntavaaleissa | 7. Osallistunut mielenosoitukseen |
| 2. Äänestänyt kuntavaaleissa | 8. Allekirjoittanut kansalaisvetoomuksen |
| 3. Äänestänyt eurovaaleissa | 9. Käyttänyt vaalikonetta |
| 4. Äänestänyt presidentinvaaleissa | 10. Boikotoinut tuotteita tai yrityksiä poliittisista, eettisistä tai ympäristöllisistä syistä |
| 5. Ollut ehdolla vaaleissa | |
| 6. Toiminut kunnallisessa lautakunnassa | |

22. Merkitse kunkin ryhmän kohdalla, kuulutko ja osallistutko niiden toimintaan:	En ole koskaan kuulunut	Kuuluin aiemmin, mutta en enää	Kuulun, mutta en osallistu aktiivisesti	Kuulun, ja osallistun aktiivisesti
a) Poliittinen puolue	1	2	3	4
b) Ammattijärjestö	1	2	3	4
c) Yrittäjäjärjestö	1	2	3	4
d) Kirkko tai muu uskonnollinen yhteisö	1	2	3	4
e) Urheilu- ja liikuntayhdistys/ryhmä	1	2	3	4
f) Kulttuuriyhdistys/ryhmä	1	2	3	4
g) Opiskelijajärjestö	1	2	3	4
h) Jokin muu järjestö tai yhdistys	1	2	3	4

23. Minkä puolueen koet seuraavista itsellesi tärkeimmäksi? *Valitse vain yksi.*

- | | | |
|---------------------|---------------------|--------------------------|
| 1. Keskusta | 4. SDP | 7. RKP |
| 2. Perussuomalaiset | 5. Vihreät | 8. Kristillisdemokraatit |
| 3. Kokoomus | 6. Vasemmistoliitto | 9. Muu, mikä? _____ |

24. Entä minkä puolueen koet itsellesi toiseksi tärkeimmäksi? *Valitse muu kuin kysymyksessä 23.*

- | | | |
|---------------------|---------------------|--------------------------|
| 1. Keskusta | 4. SDP | 7. RKP |
| 2. Perussuomalaiset | 5. Vihreät | 8. Kristillisdemokraatit |
| 3. Kokoomus | 6. Vasemmistoliitto | 9. Muu, mikä? _____ |

25. Usein puhutaan vasemmistosta ja oikeistosta. Mihin kohtaan sijoittaisit oman poliittisen kantasi asteikolla nollasta kymmeneen, jos 0 tarkoittaa erittäin vasemmalla ja 10 erittäin oikealla?

Vasemmisto Oikeisto

0 1 2 3 4 5 6 7 8 9 10

26. Äänestitkö viime eduskuntavaaleissa? 1. En 2. Kyllä, mitä puoluetta? _____

27. Kuinka tärkeitä seuraavat asiat ovat sinulle äänestyspäätöksen kannalta?	Ei lainkaan tärkeä										Erittäin tärkeä	
a) Ehdokkaalla on laaja asiantietämys	0	1	2	3	4	5	6	7	8	9	10	
b) Ehdokas on ammatilliselta taustaltaan pätevä	0	1	2	3	4	5	6	7	8	9	10	
c) Ehdokas on korkeasti koulutettu	0	1	2	3	4	5	6	7	8	9	10	
d) Ehdokas on rehellinen	0	1	2	3	4	5	6	7	8	9	10	
e) Ehdokas on tietystä puolueesta	0	1	2	3	4	5	6	7	8	9	10	
f) Ehdokas edustaa työntekijäjärjestöjä	0	1	2	3	4	5	6	7	8	9	10	
g) Ehdokas on menestynyt yritys-elämässä	0	1	2	3	4	5	6	7	8	9	10	
h) Ehdokas on itseni kanssa samaa sukupolvea	0	1	2	3	4	5	6	7	8	9	10	
i) Ehdokas on karismaattinen	0	1	2	3	4	5	6	7	8	9	10	
j) Ehdokas näyttää hyvältä	0	1	2	3	4	5	6	7	8	9	10	
k) Ehdokas näyttää ulkoisesti terveeltä	0	1	2	3	4	5	6	7	8	9	10	
l) Ehdokas on samaa sukupuolta kuin itse olen	0	1	2	3	4	5	6	7	8	9	10	
m) Ystäväpiirissäni kannatetaan samaa ehdokasta	0	1	2	3	4	5	6	7	8	9	10	
n) Omat vanhempani kannattavat samaa ehdokasta	0	1	2	3	4	5	6	7	8	9	10	
o) Vaalikoneiden antamat suositukset	0	1	2	3	4	5	6	7	8	9	10	

Vastaa kysymyksiin 28 ja 29 sinulle soveltuvin osin.

28. Kuinka paljon seuraavien henkilöiden mielipiteet ovat vaikuttaneet poliittiseen suuntautumiseesi?

	Ei lainkaan					Jonkin verran					Paljon				
	1	2	3	4	5	1	2	3	4	5	1	2	3	4	5
a) Vanhemmat	1	2	3	4	5	1	2	3	4	5	1	2	3	4	5
b) Puoliso	1	2	3	4	5	1	2	3	4	5	1	2	3	4	5
c) Sisarus	1	2	3	4	5	1	2	3	4	5	1	2	3	4	5
d) Muut sukulaiset	1	2	3	4	5	1	2	3	4	5	1	2	3	4	5
e) Läheiset ystävät	1	2	3	4	5	1	2	3	4	5	1	2	3	4	5
f) Työkaverit	1	2	3	4	5	1	2	3	4	5	1	2	3	4	5
g) Opiskelutoverit	1	2	3	4	5	1	2	3	4	5	1	2	3	4	5
h) Tuttavat	1	2	3	4	5	1	2	3	4	5	1	2	3	4	5
i) Naapurit	1	2	3	4	5	1	2	3	4	5	1	2	3	4	5

29. Entä kuinka paljon keskustele heidän kanssaan politiikasta ja poliittisista aiheista?

	En lainkaan					Jonkin verran					Paljon				
	1	2	3	4	5	1	2	3	4	5	1	2	3	4	5
a) Vanhemmat	1	2	3	4	5	1	2	3	4	5	1	2	3	4	5
b) Puoliso	1	2	3	4	5	1	2	3	4	5	1	2	3	4	5
c) Sisarus	1	2	3	4	5	1	2	3	4	5	1	2	3	4	5
d) Muut sukulaiset	1	2	3	4	5	1	2	3	4	5	1	2	3	4	5
e) Läheiset ystävät	1	2	3	4	5	1	2	3	4	5	1	2	3	4	5
f) Työkaverit	1	2	3	4	5	1	2	3	4	5	1	2	3	4	5
g) Opiskelutoverit	1	2	3	4	5	1	2	3	4	5	1	2	3	4	5
h) Tuttavat	1	2	3	4	5	1	2	3	4	5	1	2	3	4	5
i) Naapurit	1	2	3	4	5	1	2	3	4	5	1	2	3	4	5

II Media ja yhteiskunta

30. Kuinka usein teet seuraavia asioita?

1) En koskaan 2) Kerran kuussa tai harvemmin 3) Kerran viikossa 4) Useita kertoja viikossa
5) Päivittäin 6) Useita tunteja päivässä

a) Katsot televisiota	1	2	3	4	5	6
b) Luet sanomalehtiä	1	2	3	4	5	6
c) Käytät internetiä	1	2	3	4	5	6
d) Vietät aikaa sosiaalisessa mediassa (esim. Facebook, Twitter)	1	2	3	4	5	6
e) Osallistut keskusteluun sosiaalisessa mediassa	1	2	3	4	5	6
f) Käytät sosiaalista mediaa työ- tai opiskelutarkoituksiin	1	2	3	4	5	6
g) Osallistut poliittiseen keskusteluun sosiaalisessa mediassa	1	2	3	4	5	6
h) Seuraat poliittista keskustelua sosiaalisessa mediassa	1	2	3	4	5	6
i) Luet erilaisia keskustelufoorumeita	1	2	3	4	5	6
j) Kirjoitat keskustelufoorumeille	1	2	3	4	5	6
k) Luet verkkolehtiä	1	2	3	4	5	6
l) Luet blogeja	1	2	3	4	5	6
m) Osallistut mielipidekyselyihin internetissä	1	2	3	4	5	6
n) Allekirjoitat kansalaisvetoomuksia internetissä	1	2	3	4	5	6

31. Kuinka usein käytät seuraavia sosiaalisen median palveluita? 1) En koskaan 2) Kerran kuussa tai harvemmin 3) Kerran viikossa 4) Useita kertoja viikossa 5) Päivittäin 6) Useita tunteja päivässä

a) Facebook	1	2	3	4	5	6
b) Twitter	1	2	3	4	5	6
c) Instagram	1	2	3	4	5	6
d) Snapchat	1	2	3	4	5	6
e) YouTube	1	2	3	4	5	6
f) LinkedIn	1	2	3	4	5	6
g) Pinterest	1	2	3	4	5	6

32. Mikäli käytät seuraavia yhteisöpalveluja, kuinka paljon sinulla on kavereita tai seuraajia?

Facebook: _____ Twitter: _____ Instagram: _____ Snapchat: _____

YouTube: _____ LinkedIn: _____ Pinterest: _____

33. Mitä mieltä olet seuraavista verkkopalveluita koskevista väitteistä?	Täysin eri mieltä		Ei samaa eikä eri mieltä		Täysin samaa mieltä
a) Nykyään täytyy käyttää verkkopalveluita, jotta olisi mukana yhteiskunnassa	1	2	3	4	5
b) Tiedän riittävästi siitä, mitä tietoja verkkopalvelut keräävät minusta ja miten ne näitä tietoja käyttävät	1	2	3	4	5
c) Kun käytän verkkopalveluita, arvioin niiden keräämistä tiedoista koituvia hyötyjä ja haittoja	1	2	3	4	5
d) Annan mielelläni verkkopalveluiden kerätä tietoja itsestäni, jos saan vastineeksi käyttää palveluita maksutta	1	2	3	4	5
e) Voin itse vaikuttaa siihen, mitä tietoja verkkopalvelut keräävät minusta	1	2	3	4	5
f) Koen, että tietoturvaohjelmat tai -asetukset häiritsevät internetinkäyttöäni	1	2	3	4	5
g) Ohjelmistojen ja laitteistojen päivitykset aiheuttavat minulle "päänvaivaa"	1	2	3	4	5
h) Olen huolestunut siitä, että yksityiset viestini päätyvät haluamattani julkisiksi	1	2	3	4	5

34. Kuinka luotettavina pidät seuraavia?

	Ei lainkaan luotettava				Erittäin luotettava
a) Eduskunta	1	2	3	4	5
b) Suomen oikeusjärjestelmä	1	2	3	4	5
c) Poliisi	1	2	3	4	5
d) Poliitikot	1	2	3	4	5
e) Poliittiset puolueet	1	2	3	4	5
f) Euroopan parlamentti	1	2	3	4	5
g) Yhdistyneet kansakunnat	1	2	3	4	5
h) Oman kotikuntasi hallinto	1	2	3	4	5
i) Kela	1	2	3	4	5
j) Yleisradio	1	2	3	4	5
k) Helsingin Sanomat	1	2	3	4	5
l) Suomen Kuvalehti	1	2	3	4	5
m) Ilta-Sanomat	1	2	3	4	5
n) MV-lehti	1	2	3	4	5

35. Entä kuinka luotettavina pidät seuraavia suomalaisia tutkimus- ja asiantuntijaorganisaatioita? *Vastaa niiden organisaatioiden osalta, jotka tunnet.*

	Ei lainkaan luotettava				Erittäin luotettava
a) Yliopistot	1	2	3	4	5
b) Ammattikorkeakoulut	1	2	3	4	5
c) Terveyden ja hyvinvoinnin laitos	1	2	3	4	5
d) Tilastokeskus	1	2	3	4	5
e) Palkansaajien tutkimuslaitos	1	2	3	4	5
f) Elinkeinoelämän tutkimuslaitos	1	2	3	4	5
g) Markkinatutkimuslaitokset (esim. Taloustutkimus, Gallup)	1	2	3	4	5
h) Suomen Akatemia	1	2	3	4	5

36. Mitä mieltä olet seuraavista väittämistä?	Täysin eri mieltä		Ei samaa eikä eri mieltä		Täysin samaa mieltä
a) Sosiaalinen media on lisännyt kansalaisten poliittista tietoisuutta	1	2	3	4	5
b) Sosiaalinen media on mahdollistanut eri ihmisryhmien väliset kohtaamiset aiempaa paremmin	1	2	3	4	5
c) Sosiaalisessa mediassa tapahtuva toiminta lisää eri ihmisryhmien välisiä etäisyyksiä	1	2	3	4	5
d) Suomalaiset eivät ole enää "samassa veneessä"	1	2	3	4	5
e) Sanomalehdillä on edelleen tärkeä yhteiskunnallinen rooli	1	2	3	4	5
f) Suomalaisessa mediassa ei julkaista tarkoituksella vääristeltyä tietoa	1	2	3	4	5
g) Sanomalehdet kirjoittavat tasapuolisesti eri puolueista	1	2	3	4	5
h) Suomessa tehty tieteellinen tutkimus ei kestä kansainvälistä vertailua	1	2	3	4	5
i) Suomessa tehdään veronmaksajien rahoilla paljon hyödyttömiä tutkimuksia	1	2	3	4	5
j) Humanistisista tieteistä ja yhteiskuntatieteistä on paljon hyötyä yhteiskunnan kehittämisessä	1	2	3	4	5
k) Tutkimusvarat pitäisi kohdentaa vain taloudellisesti parhaiten kannattaville/hyödynnettäville tieteenaloille	1	2	3	4	5
l) On hyvä, että sosiaalisessa mediassa haastetaan tutkimustieto ja esitetään sille vaihtoehtoisia näkemyksiä ja selitystapoja	1	2	3	4	5
m) Tiede on etäännyttänyt tavallisten ihmisten arjesta	1	2	3	4	5
n) Julkisuudessa esiintyvät yhteiskuntatieteen tutkijat ovat todenmukaisia	1	2	3	4	5
o) Julkisuudessa esiintyvät taloustieteen tutkijat ovat todenmukaisia	1	2	3	4	5

37. Missä määrin seuraavat asiat ovat <u>sinulle</u> tärkeitä kansalaisena?	Ei lainkaan tärkeä				Erittäin tärkeä
a) Yleinen ja yhtäläinen äänioikeus	1	2	3	4	5
b) Sananvapaus	1	2	3	4	5
c) Uskonnonvapaus	1	2	3	4	5
d) Oppivelvollisuus	1	2	3	4	5
e) Oikeus sosiaaliturvaan	1	2	3	4	5
f) Oikeus tasa-arvoiseen kohteluun	1	2	3	4	5
g) Oikeus tehdä työtä / harjoittaa itsenäistä elinkeinoa	1	2	3	4	5
h) Kuluttajansuoja eli yksityisen kuluttajan oikeudet	1	2	3	4	5
i) Oikeus yksityisyyteen	1	2	3	4	5
j) Oikeus yksityisyyteen internetissä	1	2	3	4	5
k) Ase- ja siviilipalvelus	1	2	3	4	5
l) Veronmaksuvelvollisuus	1	2	3	4	5
m) Eläinsuojelulain mukaiset velvoitteet	1	2	3	4	5
n) EU-kansalaisuuden mukaiset oikeudet	1	2	3	4	5

38. Missä määrin koet yhteiskunnalliseksi riskiksi?	Ei lainkaan merkittävä			Hyvin merkittävä	
a) Turvapaikanhakijat ja pakolaiset	1	2	3	4	5
b) Työttömyyden	1	2	3	4	5
c) Tuloerojen kasvun	1	2	3	4	5
d) Äänestämättä jättämisen	1	2	3	4	5
e) Rangaistusten alhaisen tason	1	2	3	4	5
f) Elintaso-ongelmien lisääntymisen (esim. ylipaino, alkoholismi)	1	2	3	4	5
g) Muuttuvat arvot ja asenteet	1	2	3	4	5
h) Arkielämän kaupallistumisen	1	2	3	4	5
i) Ulkonäön merkityksen korostumisen	1	2	3	4	5
j) Ympäristöongelmat	1	2	3	4	5
k) Vieraan valtion kyberhyökkäyksen (esim. sähkönjakeluun, pankkijärjestelmään)	1	2	3	4	5
l) Yksityisyyden menettämisen internetissä	1	2	3	4	5
m) Väestön ikääntymisen	1	2	3	4	5
n) Eläkevarojen riittämättömyyden tulevaisuudessa	1	2	3	4	5
o) Tartuntataudit	1	2	3	4	5
p) Kansainvälistymisen	1	2	3	4	5
q) Halpatyövoiman lisääntyneen käytön	1	2	3	4	5
r) Tuotannon siirtymisen muihin maihin	1	2	3	4	5
s) Epävakaat taloussuhdanteet	1	2	3	4	5
t) Terrorismin	1	2	3	4	5
u) Sodat ja sotilaalliset konfliktit	1	2	3	4	5
v) Suomen puolustuskyvyn heikentymisen	1	2	3	4	5
w) Edunvalvontajärjestöjen vallan lisääntymisen	1	2	3	4	5
x) Kaupungistumisen	1	2	3	4	5
y) Maaseudun autioitumisen	1	2	3	4	5

III Sosiaaliset suhteet

39. Kuinka paljon...	Ei lainkaan			Hyvin paljon	
a) Sinulla on ystäviä	1	2	3	4	5
b) Sinulla on tuttavlia	1	2	3	4	5
c) Olet yhteydessä ystäviisi	1	2	3	4	5
d) Olet yhteydessä tuttavisi	1	2	3	4	5
e) Vietät aikaa ystäväsi kanssa	1	2	3	4	5
f) Vietät aikaa tuttaviesi kanssa	1	2	3	4	5
g) Luotat yleisesti ihmisiin	1	2	3	4	5
h) Uskot saavasi apua sitä tarvittaessa	1	2	3	4	5
i) Uskot ihmisten kohtelevan toisia reilusti	1	2	3	4	5

	En koskaan	Harvoin	Silloin tällöin	Aika usein	Aina
40. Oletko yksinäinen	1	2	3	4	5

41. Viimeisiä kysymyksiä varten pyydämme sinua miettimään kolmea läheisintä ystävääsi. Voit vastata kysymyksiin myös vain yhden tai kahden ystäväsi osalta.

1. ystäväsi nykyinen tai edellinen ammatti _____											
Sijoittuuko ystäväsi enemmän vasemmistoon vai oikeistoon?	Vasemmisto										Oikeisto
	0	1	2	3	4	5	6	7	8	9	10
Miten uskot ystäväsi suhtautuvan seuraaviin asioihin?	Erittäin negatiivisesti										Erittäin positiivisesti
a) Sosiaaliturvaan kohdistuvat leikkaukset	0	1	2	3	4	5	6	7	8	9	10
b) Julkisten palvelujen yksityistäminen	0	1	2	3	4	5	6	7	8	9	10
c) Valtion velanotto	0	1	2	3	4	5	6	7	8	9	10
d) Maahanmuutto	0	1	2	3	4	5	6	7	8	9	10
e) Sukupuolineutraali avioliitto	0	1	2	3	4	5	6	7	8	9	10
f) Uskonto	0	1	2	3	4	5	6	7	8	9	10
2. ystäväsi nykyinen tai edellinen ammatti _____											
Sijoittuuko ystäväsi enemmän vasemmistoon vai oikeistoon?	Vasemmisto										Oikeisto
	0	1	2	3	4	5	6	7	8	9	10
Miten uskot hänen suhtautuvan seuraaviin asioihin?	Erittäin negatiivisesti										Erittäin positiivisesti
a) Sosiaaliturvaan kohdistuvat leikkaukset	0	1	2	3	4	5	6	7	8	9	10
b) Julkisten palvelujen yksityistäminen	0	1	2	3	4	5	6	7	8	9	10
c) Valtion velanotto	0	1	2	3	4	5	6	7	8	9	10
d) Maahanmuutto	0	1	2	3	4	5	6	7	8	9	10
e) Sukupuolineutraali avioliitto	0	1	2	3	4	5	6	7	8	9	10
f) Uskonto	0	1	2	3	4	5	6	7	8	9	10
3. ystäväsi nykyinen tai edellinen ammatti _____											
Sijoittuuko ystäväsi enemmän vasemmistoon vai oikeistoon?	Vasemmisto										Oikeisto
	0	1	2	3	4	5	6	7	8	9	10
Miten uskot ystäväsi suhtautuvan seuraaviin asioihin?	Erittäin negatiivisesti										Erittäin positiivisesti
a) Sosiaaliturvaan kohdistuvat leikkaukset	0	1	2	3	4	5	6	7	8	9	10
b) Julkisten palvelujen yksityistäminen	0	1	2	3	4	5	6	7	8	9	10
c) Valtion velanotto	0	1	2	3	4	5	6	7	8	9	10
d) Maahanmuutto	0	1	2	3	4	5	6	7	8	9	10
e) Sukupuolineutraali avioliitto	0	1	2	3	4	5	6	7	8	9	10
f) Uskonto	0	1	2	3	4	5	6	7	8	9	10

Palautetta tutkimuksesta, mahdollisia lisätietoja vastauksiisi tai muita asioita, joita haluat tuoda esille:

Kiitos vastauksistasi! Palauta täytetty lomake valmiiksi maksetussa postikuoressa Turun yliopistoon.