

## **Lastentarhatalo Saima – Elävä ja esitetty tila**

Yhdistysvetoinen museo kulttuuriperinnön välittämisen ja kulttuuriympäristökasvatuksen  
paikkana

Jonna Karttunen

Pro gradu –tutkielma

Kulttuurituotannon ja maisemantutkimuksen tutkinto-ohjelma, maisemantutkimus

Historian, kulttuurin ja taiteiden tutkimuksen laitos

Humanistinen tiedekunta

Turun yliopisto

Toukokuu 2022

Turun yliopiston laatujärjestelmän mukaisesti tämän julkaisun alkuperäisyys on tarkastettu

Turnitin OriginalityCheck -järjestelmällä.

**Kulttuurituotannon ja maisemantutkimuksen tutkinto-ohjelma, maisemantutkimus**

**Jonna Karttunen**

**Lastentarhatalo Saima – Eletty ja esitetty tila. Yhdistysvetoinen museo  
kulttuuriperinnön välittämisen ja kulttuuriympäristökasvatuksen paikkana**

**Sivumäärät: 68**

Tämän tutkielman tarkoitus on selvittää yhdistyksen ylläpitämän paikallismuseon, Lastentarhatalo Saiman, toimintaa kulttuuriperintö- ja kulttuuriympäristökasvatuksen näkökulmasta. Kyseessä on laadullinen tapaustutkimus. Tutkimuksen keskiössä on tila, ympäristö ja paikkakokemus. Aihetta lähestytään monitieteellisesti. Tutkimuksen aineisto koostuu haastatteluista, omista havainnoista sekä esimerkiksi yhdistyksen toimintakertomuksista. Tutkimuskirjallisuutena on käytetty laajasti eri tutkimuksenalojen, kuten kasvatustieteen ja lapsuudentutkimuksen teoksia sekä muuta aiheeseen liittyvää kirjallisuutta.

Tutkimuksen edetessä rakentuu kuva siitä, miten eri henkilöt kokevat paikan ja millaisia ulottuvuuksia siihen liittyy. Rauhan tai rauhallisuuden tunne nousee esiin yhdistävänä tekijänä. Tilan, toiminnan ja kokemuksen suhde hahmottuu erilaisten toimintaan liittyvien havaintojen kautta. Leikki nousee keskeiseksi tarkasteltavan toiminnan muodoksi. Tilassa tapahtuva monimuotoinen toiminta ulottuu myös laajemmalle ympäristöönsä, ja kulttuuriperintökasvatusta tapahtuu yllättävissäkin paikoissa ja tilanteissa. Tutkimuksessa selviää myös, millaiset tekijät vaikuttavat siihen, että Lastentarhatalo Saiman toiminta on ylipäätään olemassa ja mahdollista. Esitän mahdollisia kehityssuuntia toiminnalle, ja pohdin rajoittavia tekijöitä toiminnan kehittymisen kannalta.

Tutkimuskysymyksenä on: *Miten Porin Suomalaisen Kansanlastentarhan historia näkyy ja elää Lastentarhatalo Saiman toiminnassa, ja miten tila – Appelqvistin talo ja piha – vaikuttaa siellä tehtävään kulttuuriperintötyöhön?* Loppupäätelmissä käy ilmi, että Porin Suomalaisen Kansanlastentarhan historia elää tietoisesti tuotettuna, mutta myös tiedostamatta yhdistyksen toiminnassa. Tilan vaikutukset kulttuuriperintötyöhön ovat monisyiset. Appelqvistin talo ja sen pihapiiri yhdessä Lastentarhatalo Saiman toiminnan kanssa näyttävät historian välittämisen ja identiteetin rakentumisen paikkana. Lastentarhatalo Saiman toiminnan voi tulkita olevan monipuolista ja ammattimaista, ja toimintaa olisi syytä kehittää yhä määrätietoisemmin.

**Avainsanat:** järjestöt, kasvatus, kasvatushistoria, kaupunkiympäristö, kulttuurikasvatus, kulttuuriperintö, kulttuuriympäristö, lastentarhat, leikki-ikäiset, leikkiminen, paikallishistoria, paikallismuseot, paikka, päiväkodit, rakennettu ympäristö, rakennusperinne, rakennusperintö, rakennussuojelu, tila, varhaiskasvatus, ympäristö, ympäristökasvatus

# Sisällysluettelo

<b>1</b>	<b>Johdanto</b>	<b>5</b>
1.1	Tutkimuksen aihe ja tutkimuskysymys	5
1.2	Keskeiset käsitteet ja termit	6
1.3	Aineisto, menetelmät ja tutkimuksen rakenne	8
<b>2</b>	<b>Lastentarhasta päiväkodiksi</b>	<b>10</b>
2.1	Järjestäytyneen lastenhoidon juurilla	10
2.2	Fröbelin kasvatusaatteet ja lastentarhakäsitteen muotoutuminen	11
2.3	Lastentarha-aatteen rantautuminen Suomeen	13
2.4	Päivähoito ja varhaiskasvatus nykyaikaan	14
<b>3</b>	<b>Lastentarhatalo Saima</b>	<b>17</b>
3.1	Lastentarhat Porissa ja Saima Kyhä	17
3.2	Itätullin päiväkotirakennus	19
3.3	Yhdistyksen voimin museota perustamaan	23
3.4	Toiminta-ajatus ja toiminnan kehittäminen	24
3.5	Hankkeet ja tapahtumat	26
<b>4</b>	<b>Toiminnan tila, kokemuksen paikka</b>	<b>28</b>
4.1	Appelqvistin talo	28
4.2	Portista sisään ja aikamatkalle	33
4.3	”Tääl käyttäydytää sil taval ko enne vanhaa lastetarhas”	38
4.4	Lelut ja leikki Lastentarhatalo Saimassa	40
4.5	Toimien ja tehden tutuksi menneisyyden kanssa	44
<b>5</b>	<b>”Ai täällä on tällainenkin paikka!”</b>	<b>47</b>
5.1	Matkalla ajassa ja maisemassa	47
5.2	Leikkiteatterin toiminta tilassa	50
5.3	Havaintoja tilasta, paikasta ja ympäristöstä	52
5.4	Tulevaisuuden suuntaviivoja	55

**6 Johtopäätökset**

**60**

**Lähteet**

**64**

# 1 Johdanto

## 1.1 Tutkimuksen aihe ja tutkimuskysymys

Porin viidennessä kaupunginosassa on vuodesta 2016 saakka toiminut Lastentarhatalo Saima, joka esittelee ja välittää paikallista lastentarhan historiaa. Se sijaitsee yhdessä Porin vanhimmista rakennuksista, Appelqvistin talossa. Lastentarhatalo Saiman toimintaa ylläpitävän yhdistyksen, Porin Lastentarhamuseon Ystävät LasTMu ry:n<sup>1</sup>, jäsenistö koostuu pääosin paikallisista varhaiskasvatuksen ammattilaisista sekä muista alalla työskentelevistä tai työskennelleistä henkilöistä. Lisäksi yhdistyksen hallituksessa on ollut mukana kulttuuri- ja kulttuuriperintöalan osaajia sekä opiskelijoita ja muuten aiheesta kiinnostuneita.

Olen onnekaassa asemassa, sillä olen saanut työskennellä Lastentarhatalo Saimassa osaaikaisesti sen toiminnan alkuvuosista lähtien. Onnekaassa siksi, että olen opintojeni ohella päässyt hyödyntämään opittua käytännössä jatkuvasti. Pääasiallinen työnkuvani on ollut päiväkotiryhmien opastus, mutta olen tehnyt myös hanketyötä esinekeräilyä ja päiväkotiyhteistyön parissa. Yhdistyksen kautta olen toiminut vapaaehtoisena perheille suunnatuissa tapahtumissa sekä yleisessä avoimnapidossa. Lisäksi olen ollut ohjaamassa Leikkiteatteri-kesäkursseja, jota järjestetään samassa paikassa. Voisi siis sanoa, että vuosien varrella niin talo kuin sen toimintakin ovat käyneet minulle tutuiksi.

Valitsin Lastentarhatalo Saiman tutkimukseni aiheeksi, sillä työni myötä olen huomannut kyseisen paikan tunnelman olevan kävijöiden mielestä jollain tavalla erityinen tai mieleenpainuva. Ihastelevat kommentit, kävijöiden reaktiot ja omat kokemukset tukevat ajatusta sen erityisyydestä. Useissa keskusteluissa on käynyt ilmi talon rauhoittava vaikutus varsinkin lapsiin. Appelqvistin talon sijaintia ei kuitenkaan voi luonnehtia rauhalliseksi, vaan päinvastoin se sijaitsee erittäin vilkkaiden teiden vieressä, liikenteen solmukohdassa, josta menee jatkuvasti ohi myös raskasta liikennettä ja hälytysajoneuvoja. Aloin pohtia mikä saa lapset rauhoittumaan heidän vieraillessaan Lastentarhatalo Saimassa. Mikä vaikutus on itse rakennuksella, ja miten siellä tapahtuva toiminta vaikuttaa kokemuksiin?

---

<sup>1</sup> Käytän tästä eteenpäin lyhennettä LasTMu ry.

Minua kiinnostavat vanhan rakennuksen ja sen pihapiirin monet ulottuvuudet, ja se miten erilaiset toiminnot keskustelevat ja mahdollisesti hyötyvät näistä ulottuvuuksista. Haluan tutkia minkälaisia ilmentymiä talolla ja siellä tapahtuvalla toiminnalla on. Lisäksi haluan selvittää miten 1900-luvun alun lastentarhan historia elää ja esittäytyy Lastentarhatalo Saiman toiminnassa. Tutkimuskysymys on: *Miten Porin Suomalaisen Kansanlastentarhan historia näkyy ja elää Lastentarhatalo Saiman toiminnassa, ja miten tila – Appelqvistin talo ja piha – vaikuttaa siellä tehtävään kulttuuriperintötyöhön?*

Tutkimuksessani haluan myös tuoda esiin Lastentarhatalo Saimassa tehtyä työtä kulttuuriperintö- ja kulttuuriympäristökasvatuksen sekä museopedagogiikan ja varhaiskasvatuksen tavoitteiden näkökulmasta. Käsittelen aihetta eri toimijoiden ja toimintojen kautta. Lisäksi haluan tarkastella kriittisesti jo kehitettyjä toimintamalleja ja mahdollisesti esittää uudenlaisia ratkaisuja tai ideoita. Olen ollut toiminnassa mukana alusta asti, joten olen saanut myös olla luomassa ja kehittämässä toimintaa. Siksi voi olla ajoittain vaikeaa tarkastella aihetta kriittisesti.

## 1.2 Keskeiset käsitteet ja termit

Tässä tutkimuksessa käytän sanoja *tila*, *paikka* ja *ympäristö* melko huolettomasti asettamatta niille tai niiden tulkinnoille ja merkityksille sen suurempaa painoarvoa. Nämä termit ovat työkaluja, joiden avulla kuvaan tilannetta tai ilmiötä. Sanojen merkityksissä saattaa ilmetä vivahde-eroja tutkimuksen eri kohdissa, mutta tällöin olen täsmentänyt asiaa erikseen. On kuitenkin tarpeen muodostaa näistä termeistä jonkinlainen yleiskäsitys, sillä eri tieteenaloilla ja jopa saman oppiaineen sisällä, saattaa esiintyä ristiriitaisia käsityksiä.

*Tilalla* tarkoitan tässä tutkimuksessa fyysistä tilaa, kuten rakennuksen sisäistä fyysistä ympäristöä tai piha-aluetta. Tila on neutraali ja sinänsä tulkinnoista vapaa, selvästi rajattu tai rajattavissa oleva fyysinen kohde, josta voidaan esittää melko objektiivisia havaintoja. Paikalla tarkoitan kokemuksellista tilaa, johon liittyy fyysisen ympäristön lisäksi sosiaalisia, yhteiskunnallisia ja yksilön toimijuuteen liittyviä ulottuvuuksia. Paikka ei näyttäydy tässä tutkimuksessa ainoastaan maisemantutkimukselle tyypillisenä henkilökohtaisesti koettuna,

vaan huomioi myös kasvatustieteen, erityisesti paikkalähtöisen kasvatuksen tutkimuksen, piirissä esiintyvän moninaisen paikan tulkinnan<sup>2</sup>.

*Ympäristö* on tässä tutkimuksessa fyysisiltä rajoiltaan epäselvempi kuin tila, ja kokemuksellisesti vähemmän henkilökohtainen kuin paikka. Ympäristöön liittyy vahvasti monisuuntainen vuorovaikutuksellinen suhde siinä olevan kokijan kanssa. Ympäristö-sana sinänsä käsittää sekä luonnon- että kulttuuriympäristön. Tätä termiä selvennän myös etuliittein, kuten *kulttuuriympäristö*. Toisaalta ympäristö käsittää lähes poikkeuksetta sekä luonnon että kulttuurisen. Suhde ympäristöön voi olla emotionaalinen, esteettinen tai eettinen<sup>3</sup>. *Oppimisympäristöt* ovat tässä tutkimuksessa läsnä kasvatustieteen ja museopedagogiikan näkemysten osalta. Oppimisympäristöt ovat sosiaalisia, vuorovaikutteisia, kulttuurisia ja fyysisiä tiloja<sup>4</sup>.

Paikkaan liittyy myös *identiteetin* käsite. Paikkakokemus vaikuttaa identiteetin muodostumiseen. Koska tutkimukseni keskiössä ovat lapset ja lapsille suunnattu toiminta, on identiteetin muodostuminen tärkeässä roolissa. Uudet ympäristöt kehittävät lapsen identiteettiä, jolloin myös oppiminen mahdollistuu.<sup>5</sup> *Paikan identiteetti* voi puolestaan olla hyvinkin erilainen riippuen sen kokijasta ja tulkitsijasta. Paikan identiteetti ei ole sisäsyntyistä ja pysyvää, vaan alati muuttuva tulkinta, joka on suhteutettu muihin paikkoihin.<sup>6</sup>

*Lastentarha, lastenhoito, päiväkotit, päivähoito ja varhaiskasvatus* ovat myös käsitteitä, jotka toistuvat usein tässä tutkimuksessa. Periaattessa nämä kaikki edellämainitut tarkoittavat samaa asiaa: instituutiota tai instituution tarjoamaa palvelua, jonka tarkoituksena on huolehtia lapsen kasvusta sekä kehityksestä ja/tai sosiaalisesta turvallisuudesta. Lastenhoito, päivähoito ja varhaiskasvatus ovat palveluja, joita toteutetaan lastentarhassa tai päiväkodissa. Edellä mainittuihin käsitteisiin liittyy arvolatauksia, sillä näennäisesti samaa tarkoittava asia on eri aikoina ja eri tahojen osalta mielletty tarkoitusperiltään eri tavoin. Luvussa 2. selvitän tarkemmin näitä ajan kuluessa tapahtuneita käännteitä. *Lastentarha*-termiä käytän

---

<sup>2</sup> Hyvärinen 2014, 9–27.

<sup>3</sup> Kronqvist & Kumpulainen 2011, 47–49.

<sup>4</sup> Kronqvist & Kumpulainen 2011, 49–57.

<sup>5</sup> Kronqvist & Kumpulainen 2011, 47–48.

<sup>6</sup> Massey 1992, 144–145.

tarkoittamaan 1800-luvun loppupuolen ja 1900-luvun alkupuoliskon toimintaa. *Päiväkoti* on vastaava termi nykyajassa.

### 1.3 Aineisto, menetelmät ja tutkimuksen rakenne

Lapsuuden ympäristö määrittää lapsena olemista, kokemista ja toimintaa, mutta lapsi myös määrittää ympäristöään omalla toiminnallaan. Lapsi on siis vastavuoroisessa vuorovaikutussuhteessa ympäröivään tilaan.<sup>7</sup> Toimiessani päiväkotiryhmien oppaana Lastentarhatalo Saimassa olen päässyt seuraamaan tätä vuorovaikutussuhdetta lähietäisyydeltä. Olen kuuden vuoden ajan kerännyt kokemuksia ja suullista palautetta, sekä nähnyt kävijöiden reaktioita. Systemaattista havaintojen kirjaamista en ole tehnyt, vaan omat havaintoni ovat pääasiassa muistinvaraisia.

Omien havaintojeni lisäksi olen haastatellut neljää talossa toiminutta henkilöä: kahta yhdistyksen perustajajäsentä, joista toinen on tehnyt pitkän uran varhaiskasvatuksen parissa, ja toinen ollut aktiivisesti mukana Lastentarhatalo Saiman päiväkotiryhmien vierailuissa. Olen myös haastatellut kahta Leikkiteatterin ohjaajaa, jotka ovat useana kesänä toimineet talossa. Toteutin haastattelut teemahaastatteluina. En pura niitä tässä tutkimuksessa tarkemmin, vaan ne kulkevat käsittelylukujen mukana omien havaintojeni tukena ja vertailumateriaalina. Omat havaintoni sekä haastateltujen näkemykset ovat pääasiallinen aineistoni.

Tämän tutkimuksen osalta en ole päässyt selvittämään lasten henkilökohtaisia kokemuksia liittyen tilaan ja paikkaan sekä niissä tapahtuvaan toimintaan. Sen sijaan tarkastelen aikuisten tekemiä havaintoja lasten toiminnasta. Havaintoja on kertynyt useiden vuosien ajan, enkä ole kirjoittanut niitä systemaattisesti muistiin. Omien havaintojeni muistelulla ja haastateltavien havaintojen ja kokemusten avulla olen saanut koottua jonkinlaisen otannan siitä, miten lasten toiminta Lastentarhatalo Saimassa näyttäytyy heidän kanssaan toimivien aikuisten silmissä ja ajatuksissa.

Havaintoni pohjautuvat siihen, mitä olen nähnyt lasten toiminnassa, tai miten olen kuullut heidän spontaanisti sanallistavan kokemuksiaan. Osa havainnoistani perustuu siihen mitä

---

<sup>7</sup> Raittila 2009, 227–229.



heidän ohjaajansa<sup>8</sup> ovat minulle kertoneet. Ne voivat olla lasten kokemuksia, joita aikuiset ovat havainneet vierailun aikana tai jälkeensä. Lapset ovat esimerkiksi vertailleet Lastentarhatalo Saimassa tapahtuvaa toimintaa normaaliin arkeen päiväkodissa. Kaikkia näitä havaintoja värittää ja suodattaa niin oma lähestymistapani, ennakko-odotukset ja oletukset kuin päiväkotien ohjaajien lähtökohdat, ja lisäksi vielä se, miten minä olen tulkinut heidän kertomiaan asioita. Haastattelemiini henkilöt kertovat havaintojaan myös omista lähtökohdistaan, ja yhtä lailla he ovat toimijan ja kokijan roolissa ollessaan vierailulla Lastentarhatalo Saimassa.

Aineistokseni voidaan katsoa myös jotkin aiheeseen liittyvät lehtiartikkelit, LasTMu ry:n kokouspöytäkirjat ja toimintakertomukset sekä valokuvat. Valokuvista osa on Satakunnan Museon arkistosta ja osa itse ottamiani. Lisäksi Lastentarhatalo Saiman toiminnasta on kertynyt kuvamateriaalia vuosien varrella yhdistyksen toimesta. Kuvat toimivat tutkimuksen ja havaintojen tukena. Lisäksi tutkimuksen edetessä tein vielä lyhyen asiantuntijahaastattelun. Tutkimuskirjallisuutena olen käyttänyt eri tieteenalojen, kuten esimerkiksi kasvatustieteen, lapsuudentutkimuksen ja museologian artikkeleita ja kirjallisuutta.

Tutkimuksen aluksi luvussa 2. luon kontekstin Lastentarhatalo Saiman toiminnalle katsauksella lastentarhan historiaan maailmalla ja Suomessa. 3. luvussa siirryn Porin alueen lastentarhoihin ja sitä kautta Lastentarhatalo Saiman toiminnan alkuvaiheisiin ja kehittymiseen. Tämän jälkeen luvussa 4. tarkastelen rakennusta ja sen pihapiiriä sekä niihin liittyvää kokemuksellisuutta. Käsittelen tässä myös tarkemmin Lastentarhatalo Saiman toiminnan sisältöä. Luvussa 5. käsittelen vielä omien havaintojeni suhdetta haastatteluihin, sekä molempien edellä mainittujen suhdetta luvun 4. huomioihin. Lopuksi ennen johtopäätöksiä, esitän näkemyksiä Lastentarhatalo Saiman toiminnasta ja tulevaisuudesta sekä teen ehdotuksia näihin liittyen.

---

<sup>8</sup> Käytän tässä tutkimuksessa sanaa ohjaaja tarkoittaen yleisesti kaikkia aikuisia, jotka päiväkotiryhmän mukana talossa vierailevat, esimerkiksi mukaanlukien hoitajat ja varhaiskasvatuksen opettajat.

## 2 Lastentarhasta päiväkodiksi

### 2.1 Järjestäytyneen lastenhoidon juurilla

Erilaisia kasvatuksellisia näkemyksiä on ollut useita antiikin ajoista lähtien, ja vaikka monissa eri filosofien näkemyksissä korostettiin ajastaan poikkeavan suopeaa näkemystä, vaihteli näkemykset suuresti siitä, milloin kasvatustoimet tulisi aloittaa, ja keille ne tulisi suunnata. Varhaiskasvatuksen teoreettista perustaa loi 1600-luvulla tshekkiläinen pedagogi ja piispa Johan Amos Comenius (1592–1670), joka kirjoitti ensimmäisenä varhaiskasvatuksesta. Hän loi pedagogisen järjestelmän, joka eteni kuuden vuoden sykleissä lapsen varhaishetkistä yliopistoon asti. Englantilainen empiristi John Locke (1632–1704) sekä niin ikään englantilainen, kasvatuksesta kiinnostunut lääkäri ja taloustieteilijä, William Petty (1623–1687) korostivat kasvatuksessa luonnonmukaisuutta.<sup>9</sup>

Myös empiristinen valistusfilosofi Jean Jacques Rousseau (1712–1778) nosti luonnonmukaisuuden esiin. Hänen kasvatuseromaaninsa *Émile* (1762) oli tunteisiin vetoava, myöhemmin pedagogisesti merkittäväksi noussut teos, joka puolusti lapsen oikeutta lapsuuteen. Tämä oli ennenkuulumatonta aikakaudella, jossa lapsi oli totuttu näkemään miniatyyriaikuisena. Rousseau mukaan lapsen tuli saada kasvaa keinotekoisuudesta vapaassa maalaisympäristössä, ja tätä tuli ohjata omaehtoista kiinnostusta seuraten ja tukien sekä leikkiin ja liikuntaan ohjaten. Rousseau mielestä valmiit leikkikalut passivoivat lapsen. Tasavertaisuutta, demokratiaa ja kansanvaltaa kannattavana Rousseau oli kuitenkin yllättävän taantumuksellinen näkökulmassaan, jonka mukaan tyttöjä tai köyhiä lapsia ei ollut tarpeellista kasvattaa.<sup>10</sup>

Comeniusta ja Rousseaut keskeisissä pedagogisissa näkemyksissä seuranneen Johan Heinrich Pestalozzin (1746–1827) laaja kirjallinen tuotanto sekä pedagoginen ja sosiaalinen työ johti monien orpokotien ja lastenhuoltolaitosten syntyyn 1800-luvun Euroopassa. Teollistumisen myötä lapset tarvitsivat hoitopaikkaa, jolloin toimintansa aloittivat myös monet lastenseimet, lasten päivähuoltolat ja pikkulastenkoulut. Laitosten perustamisen

---

<sup>9</sup> Hänninen & Valli 1986, 11–16.

<sup>10</sup> Hänninen & Valli 1986, 16–17.

lähtökohdat vaihtelivat, mutta monien kohdalla hoidon ja kasvatuksen raja oli häilyvä, ja usein laitoksissa oli lapsia eri yhteiskuntaluokista.<sup>11</sup>

## 2.2 Fröbelin kasvatusaatteet ja lastentarhakäsitteen muotoutuminen

Saksalainen Friedrich Wilhelm August Fröbel (1782–1852) laittoi aiempien filosofien näkemyksiä käytäntöön, ja kehitti niiden pohjalta oman pedagogisen mallinsa. Fröbel perustaa pedagogiikkansa maailmankatsomukseen, jonka hän esitteli kirjassaan *Die Menschenerziehung* vuonna 1826. Hänen näkemyksensä mukaan varhaiskasvatuksen tehtävä on saattaa lapsi mahdollisimman varhain tietoiseksi yhteenkuuluvuudesta, joka vallitsee luonnon, ihmisen ja Jumalan välillä. Fröbel käytti tästä ykseydestä termiä *elämänyhteys*. Fröbelin perustaman lastentarhan tarkoituksena ei ollut pelkästään sosiaalinen alle kouluikäisistä lapsista huolehtiminen, vaan heidän henkisten ja fyysisten ominaisuuksiensa vahvistaminen.<sup>12</sup>

Nykyään *lastentarha* saatetaan mieltää sanana epämiellyttäväksi, eläinten tarhaamiseen verrattavana ilmauksena, mutta Fröbel lainasi sen puutarhanhoidon käsitteestä: lapsista tuli huolehtia niin kuin puutarhuri huolehtii kasveista, auttaen heitä kasvamaan henkiseen ja fyysiseen kukoistukseensa. Fröbel näki lapsen siemenenä, joka sisälsi kaikki täysimittaisen kasvin osat ja ominaisuudet. Hänen mukaansa kasvatuksen tulee tapahtua lapsentahtisesti ilman kiirehtivää ja määräävää asennetta. Fröbelin toi ensimmäisenä näkemyksen leikkiin perustuvasta kasvatuksesta. Hän oli silti hyvin järjestelmällinen pedagogiikassaan. Hän kehitti esinepaketteja, jotka tunnetaan nimellä *Fröbelin palikat*. Paketteihin sisältyi eri mallisia puupalikoita, joiden tarkoituksena oli kehittää lasten matemaattisia kykyjä ja kolmiulotteista hahmottamista. Lastentarhassa oli tärkeää olla myös piha, jossa lapsi pystyi vahvistamaan luontosuhdettaan, osallistumaan puutarhanhoitoon ja harjoittamaan liikuntaa. Puutarha oli olennainen osa Fröbelin mallin mukaista lastentarhaa.<sup>13</sup>

Fröbel perusti ensimmäisen varsinaisen lastentarhan Saksan Blankenburgiin vuonna 1840. Nykyään kyseinen rakennus toimii Fröbel-museona<sup>14</sup>. Ennen lastentarhan perustamista

---

<sup>11</sup> Hänninen & Valli 1986, 17–20.

<sup>12</sup> Hänninen & Valli 1986, 30–31.

<sup>13</sup> Hänninen & Valli 1986, 31–37.

<sup>14</sup> <https://froebel-museum.de/pages/en/about-the-museum.php>

Fröbel piti koulua sekä perusti leikki- ja askartelulaitoksen, jonka yhteydessä hän järjesti kurssimuotoista käytännön ja teorian koulutusta alaluokkien opettajille. Tämän lisäksi Fröbel julkaisi lukuisia kirjoituksia ja piti esitelmiä lastentarha-aatteestaan. Vuonna 1849 Fröbel perusti lastentarhanopettajakoulutuksen Liebensteiniin. Hän itse toimi laitoksen pääasiallisena opettajana ja luennoitsijana. Euroopan lisäksi Fröbelin lastentarhamalli levisi myös Amerikkaan siirtolaisten mukana. Merkittävimminä Fröbelin henkilökohtaisesti perehdyttäminä lastentarha-ajatuksen levittäjinä ja Fröbelin työn jatkajina pidetään Henriette Schrader-Breymannia, Bertha von Marenholtz-Bülowia sekä Fröbelin leskeä Luise Fröbeliä. He perustivat lastentarhoja, kouluttivat lastentarhanopettajia ja levittivät lastentarha-aatetta muihin maihin.<sup>15</sup>

Fröbelin filosofia herätti aikanaan vastustusta, sillä se oli monimutkaista ja vaikeasti ymmärrettävää. Huolimatta Fröbelin kasvatustieteellisen vahvasta uskonnollisesta painotuksesta häntä pidettiin jopa uskonvastaisena ja ateistiseen ajatteluun tähtäävänä varsinkin katolisen kirkon piirissä. Fröbelin käsitys Jumalasta liittyi vahvasti luontoon, ja hänen mukaansa lapsi oppii Jumalan läsnäolon luonnonilmiöitä havainnoimalla. Lasten kokoamista yhteen kodin ulkopuolelle pidettiin ennenkuulumattomana ja sosialistisena toimintana. Äärimmilleen Fröbelin ajatusten vastustus nousi vuonna 1851, jolloin Preussin alueelle julistettiin lastentarhakielto, joka kohdistui nimenomaan Fröbelin oppeja noudattavia laitoksia kohtaan. Kielto kumottiin vasta kuusi vuotta Fröbelin kuoleman jälkeen, vuonna 1860.<sup>16</sup>

1800-luvun aikana käytiin moninaista keskustelua lastentarhakäsitteen alla. Eriäviä näkemyksiä esiintyi esimerkiksi lastentarhan suhteesta koulutusjärjestelmään. Toisaalta lastentarhaa pidettiin sosiaalihuoltona vähäosaisille, toisaalta varakkaampien perheiden pikkulasten koulutuslaitoksina. Monesti käsitykset lastenhuoltolaitoksista ja lastentarhoista sekoittuivat, ja lastentarhoissa alkoi olla yhä enenevässä määrin lapsia eri yhteiskuntaluokista. Fröbel toi esiin jo tuolloin ajatuksen esikoulumaisesta väliluokasta, joka olisi puoliksi koulua ja puoliksi lastentarhaa. Kaiken kaikkiaan Fröbelin näkemys lastentarhasta oli hyvin pedagogisesti painottunut.<sup>17</sup>

---

<sup>15</sup> Salminen & Salminen 1986, 15–22.

<sup>16</sup> Salminen & Salminen 1986, 32–33. Hänninen & Valli 1986, 30, 39–40.

<sup>17</sup> Virtanen 2009, 65–78.

### 2.3 Lastentarha-aatteen rantautuminen Suomeen

Pohjaa suomalaiselle lasten hoitojärjestelmälle loi yhteiskunnan rakenteellinen muutos 1800-luvun loppupuolella. Koulutuksen ja kulttuuriperinnön merkitys alkoi korostua sivistyneistökäsitteen muodostumisen myötä, teollistuminen käynnistyi toden teolla, ja kansallistunteen nousun myötä suomalainen identiteetti alkoi muodostua. Näiden muutosten myötä työväenliike ja naisyhdistykset alkoivat kiinnostua myös lastentarhatoiminnasta.<sup>18</sup> Ensimmäisinä Fröbelin kasvatusoppeja Suomessa esitteli Zacharius Topelius. Hänet tunnetaan lasten satukirjailijana, mutta hänen Fröbelin kasvatusajatuksia käsittelevä kirjoituksensa “Huru doktor Fröbel uppfotrade små barn” oli suunnattu pienten lasten vanhemmille. Lastentarha-aatetta Suomeen toi myös kansakoulun isä Uno Cygnaeus, jonka suunnitelmien mukainen ensimmäinen lastentarhakokeilu aloitettiin Jyväskylän opettajainkoulutusseminaarin yhteydessä vuonna 1863.<sup>19</sup>

Seuraava ja kokonaisuudessaan varsin merkittävä sysäys lastentarhan tulolle oli kahden naisasialiikkeen innoittaman naisen, Hanna Rothmanin ja Elisabeth Alanderin, ansiota. He hankkivat koulutuksensa Saksasta Fröbelin perustamasta lastentarhaseminaarista, ja palattuaan Suomeen Rothman perusti ensimmäisen ruotsinkielisen lastentarhan Helsingin Sörnäisiin vuonna 1888. Vuonna 1892 Alander ja Rothman perustivat yhdessä Ebeneser-seminaarina tunnetun lastentarhaseminaarin, jossa koulutettiin lastentarhan opettajattaria. Kyseisessä oppilaitoksessa koulutettiin kaikki Suomen lastentarhanopettajat aina vuoteen 1947 saakka, jolloin Jyväskylään perustettiin toinen opetusyksikkö.<sup>20</sup>

Aiemmin suomalaiset lastentarhat olivat olleet sosiaaliseen hyvinvointiin panostavia laitoksia, joiden tarkoituksena oli pitää alemman sosiaaliluokan lapset kaidalla tiellä, mutta Fröbelin oppien rantauduttua Suomeen niiden painotus alkoi olla enenevässä määrin pedagoginen. Tilanne vuoden 1918 sodan aikaan kuitenkin osoitti, että lastentarhoilla oli edelleen tarvetta ennenkaikkea sosiaaliseen avustustyöhön. Sota-aikana lastentarhayhdistykset tekivät työtä lasten nälänhädän torjumiseksi ja tarjosi myös esimerkiksi vaateapua. Sotaorvoille järjestettiin

---

<sup>18</sup> Välimäki 1999, 34–37.

<sup>19</sup> Männistö 2004, 23–24.

<sup>20</sup> Männistö 2004, 24.

kesäkuukausina päivähuoltoloita, joiden toimintaan oli mahdollista hakea avustusta sosiaalihuoltokannalta.<sup>21</sup>

Rothman ja Alander olivat naimattomia ja toimivat vapaakirkollisessa herätyskristillisessä liikkeessä. Niinpä he olivat omiaan toteuttamaan Henriette Schrader-Breymannin ajatusta henkisestä äitiydestä, joka oli heidän kauttaan rantautunut myös Suomeen. Henkisen äitiyden ajatuksen mukaan lastentarhanopettajattarien tuli olla työlleen omistautuneita kasvattajia ja huolehtijoita. Tuohon aikaan äitimyytti eli vahvana ja naisten tärkeimmäksi tehtäväksi yhteiskunnassa katsottiin pyyteetön äidinrakkaus. Henkiseen äitiyteen ei vaadittu biologista kokemusta äitiydestä. Lastentarhan mallina oli hyvä koti, ja opettajattaret toimivat tavallaan kodin ja koulun välimaastossa, yksityisen ja julkisen yhdistäjinä.<sup>22</sup>

Vuonna 1919 Alander ja Rothman perustivat Suomen lastentarhanopettajayhdistyksen, jonka tarkoituksena oli ajaa lastentarhanopettajien asiaa ja kehittää lastentarhatyötä Suomessa. Yhdistys teki yhteiskunnallista työtä lastentarhatoiminnan kehittämiseksi, esimerkiksi osallistumalla lastentarhojen valtionapuun liittyvän lainsäädännön valmisteluun<sup>23</sup>. Yhdistyksen pyynnöstä kouluhallitus järjesti valtakunnallisen tarkastuksen Suomen kaikkiin 75 lastentarhaan. Tarkoituksena oli selvittää lastentarhojen oloja sekä henkilökunnan ammatillista osaamista. Osa lastentarhoista toimi tuohon aikaan kunnan alaisina, mutta monet olivat yhdistysten ylläpitämiä. Yhdistyksillä oli vaihtelevasti varallisuutta, monilla varsin vähän. Tarkastuksen pohjalta laaditun selvityksen mukaan useat lastentarhat toimivat vailla osaavaa henkilökuntaa ja puitteiltaan vaatimattomissa oloissa, joten Rothmanin ja Alanderin perustaman yhdistyksen ajama kehitystyö tuli tarpeeseen.<sup>24</sup>

## 2.4 Päivähoito ja varhaiskasvatus nykyaikaan

1920-luvun alkupuolella käytiin kiivasta keskustelua opettajien ja kouluhallinnon sekä sosiaalihuoltokannan välillä. Alkuopetus-lehdessä seminaarijohtaja Aukusti Salo sekä Ebeneserkodin johtaja Elisabeth Alander esittivät vastakkaisia näkemyksiään. Salo perusteli kasvatuksellisin, tutkimuksellisin, yhteiskunnallisoin sekä kansainvälisin esimerkein

---

<sup>21</sup> Männistö 2004, 59, 70–71.

<sup>22</sup> Meretniemi & Sillanpää & Lauerma & Löfström 2017, 106–107.

<sup>23</sup> <https://www.toimihenkilöliikkeenmuseo.fi/sanasto/suomen-lastentarhanopettajayhdistys/>

<sup>24</sup> Männistö 2004, 72.

näkemystään koulun ja lastentarhan yhteydestä, kun taas Alander puolusti lastentarhan kodinomaista lähestymistapaa. Alanderilla sekä hänen kollegallansa Rothmanilla oli hyvin vahva kasvatustieteellinen ideologia, josta he halusivat pitää kiinni. Ilmeisesti lastentarhanopettajien yhdistyksen perustaminen antoi mahdollisuuden yhteiskunnalliseen vaikuttamiseen siinä määrin, että heidän näkemyksensä vei tuolloin voiton. Lastensuojelutyön ja oppivelvollisuuden suunnitelmia oli juuri linjattu, ja ne tukivat Alanderin ja Rothmanin näkemystä lastentarhan ja koulujärjestelmän erillään pitämisestä. Niinpä lastentarhat siirrettiin sosiaaliministeriön alaisuuteen vuonna 1923.<sup>25</sup>

Varsinainen päivähoitojärjestelmä syntyi Suomeen sotien jälkeen, kun yhteiskuntarakenteen muutoksen myötä väki muutti maalta kaupunkeihin, ja myös naiset alkoivat työllistyä kodin ulkopuolelle. Elettiin jälleenrakentamisen aikaa, jossa luotiin pohjaa hyvinvointiyhteiskunnalle. Päivähoito perustui työvoimapolitiittisiin, tasa-arvopolitiittisiin sekä sosiaalisiin ja lastensuojelullisiin näkökulmiin. Vasta 1970–1980-lukujen taitteessa alkoi herätä keskustelua siitä, että päivähoitojärjestelmän ei tulisi olla riippuvainen työvoimapolitiittisista suhdanteista. Tilaa alkoivat saada myös perhepolitiittiset ja lapsipolitiittiset näkökulmat. 1990-luvulla varhaiskasvatus alkoi kehittyä tutkimus- ja tieteenalana, ja vakiintui yleisen kasvatustieteen osa-alueeksi 1990-luvun puolivälissä.<sup>26</sup>

Päivähoito ja varhaiskasvatus siirtyi sosiaali- ja terveysministeriöstä opetus- ja kulttuuriministeriön alaisuuteen vuonna 2013. Jo sitä ennen kunnat olivat tehneet omia ratkaisujaan päivähoito- ja hallinnanjaon suhteen, ja monet olivat päätyneet siirtämään sen osaksi opetus/sivistystoimea. Tämä muutos toi mukanaan koulutuspoliittisen paradoksin, sillä yhä enenevässä määrin päiväkodissa työskentelee henkilöstöä, jolla on sosiaali- ja terveysalan koulutus.<sup>27</sup>

Varhaiskasvatuksen tasa-arvopolitiittista keskustelua on myös käyty aivan viime vuosina, kun subjektiivista päivähoito-oikeutta on muuteltu suuntaan ja toiseen eri hallituskausien aikana. Kaiken kaikkiaan Suomen varhaiskasvatuksen historia 1900-luvun alusta tähän päivään näyttää olevan täynnä ristiriitoja ja epäselviä rajoja sen pääasiallisen tehtävän suhteen. Jo

---

<sup>25</sup> Männistö 2004, 74. Virtanen 2009, 65–78.

<sup>26</sup> Opetus- ja kulttuuriministeriö 2014.

<sup>27</sup> Onnismaa ym. 2017.

vuosisata on väitely siitä, kuuluuko painotuksen olla sosiaalisessa vai pedagogisessa puolessa.



### 3 Lastentarhatalo Saima

#### 3.1 Lastentarhat Porissa ja Saima Kyhä

Porin alueen ensimmäinen lastentarha oli Reposaaaren Höyrysaha Oy:n työntekijöiden lapsille tarkoitettu, sahan perustama ruotsinkielinen lastentarha, joka toimi Reposaaressa vuosina 1880–1915. Porin kaupungin ensimmäinen lastentarha oli niin ikään ruotsinkielinen, vuonna 1889 perustettu Svenska Folkbarntädgården i Björneborg, joka toimii yhä Porin ruotsinkielisen koulun (Björneborgs Svenska Samskola) alaisuudessa. Ensimmäinen suomenkielinen lastentarha perustettiin Porissa vuonna 1900, ja se sai nimekseen Porin Suomalainen Kansanlastentarha. Ensimmäisenä päivänä lastentarhaan ilmoittautui 132 lasta, ja tarve kasvoi jatkuvasti. Pian lastentarhoja oli kaksi.<sup>28</sup>

Toinen lastentarha perustettiin Porin kuudenteen kaupunginosaan yksityisten ihmisten aloitteesta, jotka keräsivät rahaa lastentarhan perustamista varten. Kuudennen osan lastentarha muutti vuonna 1957 Riihikadulle, jolloin se sai nimekseen Riihikadun päiväkoti.<sup>29</sup> Riihikadun päiväkoti lakkautettiin vuonna 2008<sup>30</sup>. Toiminta kuitenkin jatkui vuonna 2020, ja tällä hetkellä Riihikadun yksikkö on Kuvataidepäiväkoti Viikarin alainen. Siellä toimivan ryhmän nimi on Vuokkola.<sup>31</sup>, joka on kulkenut samalla nimellä 1900-luvun alkupuoliskolta lähtien<sup>32</sup>.

1900-luvun alun lastentarhat joutuivat toimimaan ahtaissa vuokrahuoneistoissa ja muuttamaan usein, kunnes vuonna 1920 pantiin alulle aloite uudesta rakennuksesta lastentarhan käyttöön, joka valmistui Porin viidennen kaupunginosaan silloiselle Troilinkadulle vuonna 1926. Rakennuksen suunnittelussa oli mukana Saima Kyhä<sup>33</sup>, jonka mukaan tässä tutkimuksessa käsiteltävä Lastentarhatalo Saima on nimetty. Kyhä oli merkittävä hahmo Porin Suomalaisen Kansanlastentarhan kehittymisessä. Hän oli kalakauppiaan tytär, joka lähti opiskelemaan

---

<sup>28</sup> Männistö 2014, 27–28, 33.

<sup>29</sup> Karhunen 2016, 127–128.

<sup>30</sup> <https://yle.fi/uutiset/3-9278001>

<sup>31</sup> <https://yle.fi/uutiset/3-11359282>

<https://www.pori.fi/kasvatus-ja-koulutus/varhaiskasvatus/paivakodit-ja-perhepaivahoito/kuvataidepaivakoti-viikari>

<sup>32</sup> Karhunen 2016, 128.

<sup>33</sup> Saima Kyhä oli ristimänimeltään Gustafsson. Hän ei avioitunut, vaan muutti sukunimensä suomenkieliseksi.

Helsingin Ebeneser-seminaariin ja valmistui sieltä lastentarhanopettajaksi vuonna 1909. Suomenkielisenä ja alempaan keskiluokkaan kuuluvana hän oli siihen aikaan lähtökohdiltaan poikkeuksellinen Ebeneser-opiskelija. Kyhä pääsi heti valmistuttuaan lastentarhanopettajaksi Porin Suomalaiseen Kansanlastentarhaan, ja hänestä tuli sen johtaja jo vuonna 1912. Kyhä teki elämäntyönsä lastentarhassa ja jäi eläkkeelle johtajan tehtävästään 70-vuotiaana vuonna 1958.<sup>34</sup>

1900-luvun alkupuoliskolla Ebeneser-seminaariin lähti muitakin porilaisnaisia. Laura Kaipio opiskeli Kyhän kanssa samanaikaisesti. Naiset palasivat valmistuttuaan Poriin, ja pitivät tiiviisti yhteyttä loppuelämänsä ajan. Tietävästi heidän kokoontuessaan keskustelunaiheet olivat yhteiskunnallisia, ja he ajoivat lasten asiaa työnsä lisäksi myös yhdistys- ja vapaaehtoistoiminnalla. Kyhä ja Kaipio järjestivät mm. kesäisin toteutettuja puutarhakerhoja 3.-5.-luokkalaisille. Puutarhakerhoja järjestettiin Porin talouskoulun puutarhassa vuodesta 1907 alkaen, ja niissä toimi opettajana myös talouskoulun puutarhuri Olga Vitikka.<sup>35</sup>

1900-luvun alussa lastentarhanopettajan työ oli kutsumusammatti, ja opettajattaret olivatkin lähes poikkeuksetta naimattomia naisia, jotka omistivat elämänsä henkiseen äitiydelle. “Vanhoja piikoja Jumalan armosta!” kuului heidän vastanneen, kun joku kyseli siviilisäätystä. Porilaislähtöiset lastentarhanopettajat olivat kaupungin lastentarhoille tervetullut muutokset, sillä heitä edeltävät opettajattaret olivat muualta tulleita, eivätkä viihtyneet kaupungissa pitkään. Lastentarhatoiminta ei kohdistunut ainoastaan lapsiin, vaan sen puitteissa toteutettiin myös sosiaalityötä perheille. Lastentarhanopettajat järjestivät iltoja, joissa opastettiin äitejä lasten kasvatuksessa sekä esimerkiksi ompelamaan. Opettajat olivat huomanneet monien lasten olevan vailla riittävää vaatetusta, joten he olivat avustusten turvin saaneet hankittua kankaita, joista äidit pääsivät valmistamaan vaatteita. Kahtena iltana viikossa oli ompelun ohella muutakin ohjelmaa, mm. keskustelutilaisuuksia. Toiminta oli suunnattu lähinnä äideille ja lapsille.<sup>36</sup>

Saima Kyhällä oli Elisabeth Alanderin ja Hanna Rothmanin tapaan näkemys, että lastentarhan tuli olla kodinomainen paikka, jossa lapsista pidetään huolta, ja heidät kasvatetaan kodin askareisiin. Työkasvatus oli tärkeässä roolissa. Toisaalta Kyhän lähestymistavassa voidaan

---

<sup>34</sup> Männistö 2014, 33, 176.

<sup>35</sup> Männistö 2014, 41, 63–64.

<sup>36</sup> Männistö 2004, 36–37, 41.

nähdä myös tavoitteellista pedagogiikkaa Fröbelin oppien mukaisesti. Hän oli muun muassa ottanut ns. kuukausiaiheet osaksi toimintaa. Kuukausiaiheet olivat teemoja, jotka liittyivät esimerkiksi vuodenaikaan. Loppukesällä aihe saattoi olla esimerkiksi peruna, ja lapset tutustuivat aiheeseen laulaen, leikkien, piirtäen, askarrella sekä käytännön askareiden kuten puutarhanhoidon kautta.<sup>37</sup> Nykyaikaisen laaja-alaisen oppimisen ja ilmiöoppimisen<sup>38</sup> voisi nähdä kuukausiaiheesta kehittyneenä tapana tutkia jotain teemaa eri lähestymistavoin.

### 3.2 Itätullin päiväkotirakennus

Porin lastentarhan historian kruununjalokivi, 1926 valmistunut päiväkotirakennus, on tässä ajassa kiinnostava ja ongelmallinen tapaus, josta saisi kokonaan oman tutkimuksensa. Sivuan rakennusta ja siihen liittyvää problematiikkaa sekä varhaisvaiheita tässä yhteydessä kuitenkin vain lyhyesti, sillä varsinainen Lastentarhatalo Saiman toiminta ei tapahdu kyseisessä rakennuksessa. Lastentarhatalo Saiman jakama Porin Suomalaisen Kansanlastentarhan kulttuuriperintö ja konkreettinen esineistö on kuitenkin peräisin kyseisestä talosta, joten siitä on tarpeen tuoda esiin muutama seikka. Rakennus sijaitsee Porin viidennessä kaupunginosassa osoitteessa Itätullinkatu 29<sup>39</sup>. Se on ainoa jäljellä oleva rakennus, jossa Porin Suomalainen Kansanlastentarha on aikanaan toiminut. Kyseessä on siten Porin vanhin edelleen pystyssä oleva päiväkotirakennus. Rakennus on asemakaavassa suojeltu.<sup>40</sup>

Päiväkotirakennus rakennettiin aikanaan tarpeeseen paremmista tiloista Porin suomenkieliselle lastentarhalle. Lastentarhan johtaja Saima Kyhä sekä hänen opettajakollegansa Laura Kaipio osallistuivat rakennuksen suunnitteluun. Heidän tavoitteenaan oli erityisesti avarat huoneet ja suuret ikkunat, jotta huoneissa riittäisi valoa. Rakennukseen tuli kaiken kaikkiaan yhdeksän huonetta, aulatilat kahdessa kerroksessa sekä keittiö ja sisä vessat. Kellarissa sijaitsivat vielä pesutupa ja ruokakellari. Kyhä ja Kaipio olisivat tahtoneet yksitasoisen rakennuksen, sillä he pelkäsivät lasten loukkaavan portaikoissa. Tietävästi lastentarhan ja sittemmin päiväkodin yhteensä 85 vuoden aikana yksikään lapsi ei

---

<sup>37</sup> Männistö 2004, 116–119.

<sup>38</sup> Opetushallitus 2022, 104–105.

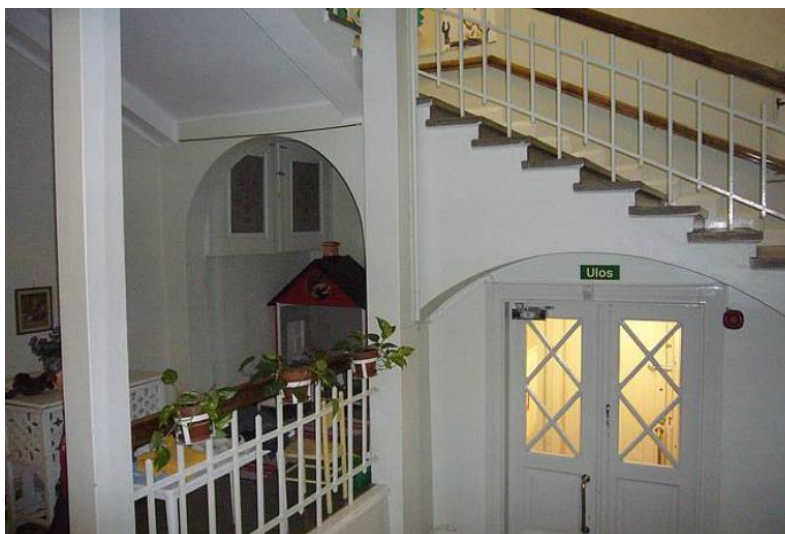
<sup>39</sup> Ent. Troilinkatu, tontti 299 (Porin asemakaava 1895)

<sup>40</sup> Ajantasa-asekaava 2022.

kuitenkaan pudonnut tai loukannut itseään niissä. Olivathan kaiteiden ja askelmien korkeudet rakennettu lasten mittasuhteet huomioiden, Kyhän ja Kaipion pyynnöstä.<sup>41</sup>



Kuva 1. Itätullin päiväkotiki eli Porin suomenkielisen lastentarhan uusi rakennus vastavalmistuneena. Klint, Kustaa Emil 1927, Satakunnan Museo



Kuva 2. Itätullin päiväkodin sisäänkäynti ja portaikko. Joukio, Olli, 2008. Rakennuksen inventointiraportti, Pakki, Satakunnan Museo

Lastentarharakennuksen valmistuttua osa sen tiloista vuokrattiin esimerkiksi työväenopiston käyttöön. Kokopäiväosaston aloittaessa vuonna 1938 kaikki tilat valjastettiin lastentarhatoiminnalle. Lastentarhassa oli myös piha, joka oli aluksi niin pehmeä, että kaupunginpuutarhurin toimesta se kuivatettiin lapsia varten vuonna 1929. Samalla tontilla

---

<sup>41</sup> Männistö, 2014, 87–89.

sijaitsi aikanaan piharakennus sekä vanha kansakoulurakennus, jotka purettiin jossain vaiheessa ennen vuotta 1965. Siitä lähtien piha on ollut lasten leikeille avoin ja se on keskeisestä sijainnistaan huolimatta tilava ja suojaisa.<sup>42</sup>

Lastentarhan alkuaikoina lapset kiipeilivät puissa ja leikkivät luvatta ränsistyneissä piharakennuksissa. Viidennen osan muutkin lapset viihtyivät tontilla, josta Kyhä joutui heitä aika ajoin hätyyttelemään pois. Myöhemmin lapsille tuotiin pihaan erilaisia leikki- ja liikuntavälineitä. Sota-aikana ruokapulan myötä lastentarhan pihaan laitettiin karsina, jossa kasvatettiin porsaita. Ennen teurastusta lapsille oli porsaista iloa rapsuteltavina kavereina. Kyhä hankki lapsille myös puusta tehdyn uima-altaan, jonne varsinkin kesähoidossa olevat lapset pääsivät kuumina kesäpäivinä pulikoimaan. 1900-luvun alkupuolella lastentarha sijaitsi kaupungin reunamilla. Itsenäisyydenkadun toiselta puolen alkoivat peltoaukeat, joten lastentarhan ovelta saattoi astua lähes suoraan maalaismaisemaan.<sup>43</sup>



Kuva 3. Itätullin päiväkotirakennuksen piha-alue 1960-luvulla. Uusivirta, H. ja P. 1965, Satakunnan Museo.

Lastentarhan rakennuksessa toimi Itätullin päiväkoti vuoteen 2011 saakka. Rakennus palveli alkuperäisessä tarkoituksessa yhtämittaisesti 85 vuoden ajan. Porin kaupunki myi rakennuksen tontteineen päätettyään lakkauttaa Itätullin päiväkodin vuonna 2010. Tämän

<sup>42</sup> Itätullinkatu 29 rakennusinventointi 2008.

<sup>43</sup> Männistö, 2004, 85–86, 115, 143–144.

jälkeenkin rakennus oli päiväkotikäytössä toimiessaan väistötiloina Ruosniemen päiväkodille 2014–2015. Tuolloin Porin kaupunki vuokrasi rakennusta yhtiöltä, jolle oli sen myynyt. Vielä vuonna 2016 Itätullin päiväkodin pihassa järjestettiin mukila eli ohjattua leikkikenttätoimintaa.<sup>44</sup>

Päiväkotirakennuksen tontille on ollut suunnitteilla tornitalo, ja sen rakentamisen mahdollistamiseksi on myös tehty kaavamuutos, joka herätti vastarintaa suunnitteluvaiheessa. Vuonna 2017 Turun hallinto-oikeus hylkäsi valituksen, joka aiheesta oli jätetty. Asia eteni vielä korkeimpaan hallinto-oikeuteen, jossa valitukset edelleen hylättiin. Myös rakennukseen myyntiin erityisesti kauppahinnan osalta oli jo aiemmin liittynyt epäselvyyksiä, ja asiasta tehtyjä valituksia oli jälleen puitu korkeinta hallinto-oikeutta myöten. Lopulta kaupunki myi tontin hintaan 1 360 000 euroa, kun viimeisin valitus asiasta oli hylätty. Tuolloin päiväkotirakennuksen arvo tontin osuudesta oli arvioitu 390 000 euroon. Nyt vuonna 2022 rakennus on myynnissä 650 000 euron kauppahintaan. Rakennus on ollut vuosia tyhjiällä. Tontilla ei ole ainakaan vielä, vuoden 2022 huhtikuussa, aloitettu rakennustöitä.<sup>45</sup>



Kuva 4. Itätullin päiväkodin piha. Tontille kaavailtu tornitalo sijoittuisi kuvassa näkyvälle alueelle. Kuva: Päiväkodin piha-aluetta kuvattuna kaakosta. Joukio, Olli 2008, rakennuksen inventointiraportti, Pakki, Satakunnan Museo

<sup>44</sup> Yle uutiset 13.3.2014, Satakunnan Kansa 1.6.2016.

<sup>45</sup> Satakunnan kansa 30.5.2017, 9.11.2017. Uusi Pori 10.10.2011. KHO 13.7.2015. Myynti-ilmoitus: <https://op-koti.fi/kohde/587921>.

### 3.3 Yhdistyksen voimin museota perustamaan

Lastentarhatalo Saiman toiminnan voidaan katsoa saaneen alkunsa vuosina 2008–2009, kun dokumentaristi Noora Männistö teki TV2:lle dokumenttielokuvan *Katso minuun pienehen* Itätullin päiväkodin arjesta ja tunnelmasta. Dokumentin teon aikana kaupunki päätti lakkauttaa päiväkodin. Sen henkilökunta sekä joukko entisiä päiväkodin kasvatteja ja siellä työskennelleitä henkilöitä halusivat yhdessä Männistön kanssa vaalia päiväkodin perintöä ja säilyttää siellä olevaa esineistöä. Erityisesti päiväkodin johtajana tuolloin toiminut Pirjo-Riitta Sillberg halusi vaalia Itätullin päiväkotirakennusta ja sen esineistöä. He perustivat LasTMu ry:n, jonka perustamiskokouksen pöytäkirjan mukaan yhdistyksen tarkoituksena on perustaa Poriin lastentarhamuseo.<sup>46</sup> Itätullin päiväkodin rakennus oli menossa myyntiin, joten se piti tyhjentää. Tavaraa oltiin jo kirjaimellisesti heittävässä roskalavalle, kun Männistö ja Sillberg puutuivat peliin.<sup>47</sup>

Itätullin päiväkotirakennusta ei ollut mahdollista saada yhdistyksen käyttöön, joten kaupunki osoitti yhdistykselle toimintatilat ns. Appelqvistin talosta, joka oli juuri vapautumassa edellisiltä käyttäjiltä. Saatuaan käyttöönsä Appelqvistin talon, LasTMu ry käynnisti aktiivisen toiminnan ja antoi museolle nimen Lastentarhatalo Saima, jo aiemmin mainitun Saima Kyhän mukaan. Alkuvaiheessa Lastentarhatalo Saimaan rakennettiin yhdistysaktiivien voimin *Fröbelin palikat Saiman sylissä* -näyttely, joka esittelee lastentarhan paikallishistoriaa sekä fröbeliläisiä kasvatustajatuksia. Näyttely toteutettiin talkoovoimin nikkaroiden ja askarrellen. Näyttelystä oli tarkoitus tehdä pysyvä, ja se on yhä nähtävillä Lastentarhatalo Saimassa. Yhdistys alkoi myös pitää lapsiperheille suunnattuja tapahtumia keväisin ja joulun alla. Tapahtumissa on ollut monenlaista viihdykettä: arvontaa, musiikkia ja kahvilatoimintaa, mutta niiden kantavana teemana on ollut käsillä tekeminen ja lasten toimijuus.<sup>48</sup>

Yhdistys toimii jäsenmaksujen sekä lahjoitus- ja avustusvarojen avulla. Porin kaupunki on tarjonnut tilan LasTMu ry:lle, joka osaltaan huolehtii talon ja pihan ylläpidosta. Mahdollisten korjaustarpeiden huomiointi, ja talon ja pihan arkiset ylläpitoon liittyvät työt, kuten lumen kolaaminen, hiekoitus, vesiputkien sulattelu pakkasilla jne. on yhdistyksen vastuulla. Avustuksia yhdistys on saanut toimintaansa mm. Porin kaupungin kulttuurimäärärahoista,

---

<sup>46</sup> LasTMu ry:n perustamiskokouksen pöytäkirja 2015.

<sup>47</sup> Männistön haastattelu 17.1.2022. Sillbergin haastattelu 5.2.2022.

<sup>48</sup> Männistön haastattelu 17.1.2022. Sillbergin haastattelu 5.2.2022.

Suomen Kulttuurirahaston Maakuntarahastosta, MLL:n Porin Lasten- ja Nuortensuojelunsäätiötä, Museovirastosta sekä yhdistyksiltä ja yrityksiltä. Pieni osa rahoituksesta on koostunut jäsenmaksuista sekä myyjäis-, kahvila- ja kirpputoritoiminnasta. Yhdistyksen hallituksen ja aktiivisen jäsenistön miehitys on vuosien varrella hieman muuttunut. Yhdistykseen kuuluu kymmeniä jäseniä, mutta ns. aktiivijäseniä on kymmenkunta. Lisäksi yhdistyksen järjestämissä tapahtumissa ja hankkeissa on toisinaan mukana ulkopuolisia apuvoimia. Tapahtumia, talon ja pihan ylläpito- ja kunnostustöitä sekä osittain lasten vierailuja on järjestetty talkoovoimin, mutta hankkeiden yhteydessä ja päiväkotiryhmien vierailuiden opastuksissa yhdistyksellä on ollut myös muutama osa-aikaisesti palkattu työntekijä.<sup>49</sup>

### 3.4 Toiminta-ajatus ja toiminnan kehittäminen

LasTMu ry:n sääntöjen mukaan Lastentarhatalo Saiman toiminta-ajatus on säilyttää Porin Suomalaisen Kansanlastentarhan historiaa ja siirtää kulttuuriperintöä lapsille. Yhdistyksen ensimmäisen vuoden toimintakertomukseen on kirjattu: *”Yhdistyksen tarkoituksena on vaalia Porin lastentarhojen historiaa ja niiden aineellista ja henkistä perintöä keräämällä ja tallentamalla esineistöä, kirjallista ja kuvallista materiaalia sekä elvyttää lastentarhoissa kehitettyjä ja tallennettuja Fröbelin kasvatustilafilosofiaan perustuvia varhaiskasvatusmenetelmiä.”*<sup>50</sup>

Lastentarhatalo Saiman toimintaa lähdettiin kehittämään puhtaalta pöydältä ja se syntyi “vähän kuin itsestään”. Kun Itätullin päiväkodin rakennuksesta oli tuotu irtaimistoa Appelqvistin talolle, halusi LasTMu ry tietenkin esitellä sitä myös yhdistyksen jäsenistön ulkopuolelle. Aiemmin Itätullin päiväkodin johtajana, ensimmäiset kuusi vuotta LasTMu ry:n hallituksen puheenjohtajana toiminut Pirjo-Riitta Sillberg järjesti talolle ensimmäiset päiväkotiryhmien vierailut. Lasten kanssa istutettiin perunoita ja tehtiin pihatöitä. Talolla järjestettiin myös kaikille avoimet avajaiset. Yhdistyksen jäsenillä oli paljon ideoita millaista toimintaa talolla voisi järjestää, ja niiden pohjalta toimintaa kehitettiin. Läheskään kaikki ideat eivät ole päätyneet toteutettavaksi. Joidenkin yhdistyksen jäsenten osalta kiinnostus toimintaan on voinut lopahtaa tämän vuoksi.<sup>51</sup>

<sup>49</sup> LasTMu ry:n toimintakertomus 2016.

<sup>50</sup> LasTMu ry:n toimintakertomus 2015.

<sup>51</sup> Männistön haastattelu 17.1.2022. Sillbergin haastattelu 5.2.2022.



Alusta asti oli selvää, että Itätullin päiväkodista tuodut esineet ovat vierailijoiden käytettävissä ja kosketeltavissa. Leluilla saa leikkiä, ja valokuva-albumit sekä leikekirjat ovat selailtavissa. Lisäksi Itätullin päiväkodin muuta irtaimistoa, kuten huonekaluja, tekstiilejä ja astiastoa, on käytössä esimerkiksi kahvilatoiminnassa. Vierailijavolyymien kasvaessa tuli eteen käytännön todellisuus. Kaikki esineet eivät kestä jatkuvaa käyttöä ja koskettamista. Osa esineistä on siinä määrin ainutlaatuisia, että niitä päätettiin siirtää sivuun, ja perustaa käyttöesineistä erillinen esinekokoelma. Esimerkiksi lastentarhanopettajana toimineen Kerttu Töhlbergin maalaamia esineitä sekä lastentarhassa koottu kuukausiaihekirja siirrettiin talteen. Alkuperäisen kuukausiaihekirjan tilalle teetettiin näköiskopio selailukappaleeksi. Kokoelmahankkeesta kerron tarkemmin seuraavassa alaluvussa.<sup>52</sup>

Päiväkotiryhmien vierailuista muodostui Lastentarhatalo Saiman pääasiallinen toiminta. Yhdistyksen tarjoaman toiminnan suosio kasvoi melko nopeasti, sillä sana kiiri päiväkodista toiseen. Ensimmäisenä varsinaisena toimintavuonna 2016 talossa vieraili 12 päiväkotiryhmää. Seuraavana vuonna ryhmiä kävi jo 56, ja vakiintuneeksi määräksi ennen korona-ajan tuomia hankaluuksia muodostui noin 60 ryhmää vuodessa.<sup>53</sup> Osa päiväkodeista joutui odottamaan vierailuaikaansa puolesta vuodesta lähes vuoteen, sillä yhdistyksen resurssit eivät riittäneet määrällisesti useampaan vierailukertaan. Tilanteen johdosta piti tarkentaa kohderyhmää 5–6-vuotiaisiin ja laatia ”säännöt”, joiden mukaan sama ryhmä voitiin ottaa vierailulle vain kerran yhden lukuvuoden aikana.

Satunnaisesti Appelqvistin taloa on käytetty myös muuhun toimintaan, esimerkiksi Lastentarhatalo Saiman tunnelmissa järjestettyihin juhliin tai kokouksiin. Alkuaikoina toimintaan kuului myös luentoja, kirjaesittelyjä ja varhaiskasvatuksen henkilökunnan virkistystoimintaa. Tällainen sivistävä ja varhaiskasvatustyötä tukeva toiminta on ollut yksi Lastentarhatalo Saiman alkuperäisistä toiminta-ajatuksista, mutta viime vuosina se on ollut vähäistä. Halua tällaisen toiminnan elvyttämiseen yhdistyksen jäsenissä kuitenkin on, ja varsinkin varhaiskasvatushenkilöstön virkistystoiminta tulisi tarpeeseen. Ajatuksena on ollut, että ammattilaiset voisivat keskenään järjestää haluamaansa toimintaa esim. käsitöiden parissa, ja Lastentarhatalo Saima tarjoaisi puitteet.<sup>54</sup>

---

<sup>52</sup> Männistön haastattelu 17.1.2022. Sillbergin haastattelu 5.2.2022.

<sup>53</sup> LasTMu ry:n toimintakertomukset 2016–2020.

<sup>54</sup> Sillbergin haastattelu 5.2.2022.

### 3.5 Hankkeet ja tapahtumat

Lastentarhatalo Saiman toiminta laajentui vuonna 2018, kun yhdistys sai rahoituksen kahdelle hankkeelle. *Kokoelmat kuntoon* -hankkeen tarve lähti toisaalta rahoitukseen liittyvistä seikoista, mutta myös käytännössä ilmenneistä asioista. Museoviraston apurahaa saadakseen paikallismuseolla tulee olla luetteloitu kokoelma. Varsinaista kokoelmaa ei ollut, sillä kaikki esineet olivat käytössä. Käytännössä oli myös huomattu, etteivät kaikki esineet kestä kovaa käyttöä, ja osa esineistä, esimerkiksi herkkäsivuinen kuukausiaihekirja sekä osa leluista oli jo valmiiksi siirretty sivuun. Hankkeen myötä luetteloitiin ja varastoitiin asianmukaisesti noin 100 lelua ja muuta esinettä, jotka olivat peräisin entisestä Itätullin päiväkodista. Myöhemmin, vuonna 2021 osa esineistä asetettiin esille näyttelyyn, joka esitteli lastentarhan opettajattarien sekä lasten töitä. Kokoelmaa on tarkoitus esitellä Lastentarhatalo Saimassa ja kiertävissä näyttelyissä vaihtuvien teemojen.<sup>55</sup>

*Ajan lahjat* -hanke oli toinen suuri projekti, johon yhdistys haki ja sai avustuksia. Se toteutettiin yhteistyössä Ebeneser-museon, Aikamatkalla-hankkeen<sup>56</sup> sekä kahden porilaispäiväkodin kanssa. Hankkeessa oli osallistujina päiväkotien henkilöstöä sekä Lastentarhatalo Saiman väkeä. Koulutusta ja työpajoja oli pitämässä Aikamatkalla-hankkeen toteuttaneet henkilöt sekä animaation ja draaman ammattilaiset. Hanke oli kolmivaiheinen: Ensimmäisessä osassa Ebeneser-museon Aikamatkalla-hankkeen asiantuntijat pitivät osallistujille koulutuksia liittyen omien sukujuurten sekä suvun ja perheen perinteiden tutkimiseen. Osallistujat saivat myös työkaluja edellä mainittujen asioiden hyödyntämiseen, esimerkiksi digitaalisten ja luovien menetelmien avulla. Toinen vaihe toteutettiin kulttuurialan ammattilaisten kanssa. Työpajoissa opetettiin esineteatterin ja animaation käyttömahdollisuuksia päiväkodeissa.<sup>57</sup>

Kolmannessa vaiheessa yhteistyöpäiväkotien työntekijät veivät koulutuksista ja työpajoista saamansa ideat omiin päiväkoteihinsa, ja työskentelivät siellä ryhmiensä kanssa aikamatkatteeman parissa. Päiväkodeissa työskentelyyn otettiin mukaan lasten vanhemmat ja isovanhemmat. Heiltä kerättiin muistoja, joita luettiin yhdessä ja käytettiin jatkotuotoksissa. Tuloksena oli mm. animaatio lasten, heidän vanhempiansa ja isovanhempiansa

---

<sup>55</sup> Kokoelmat kuntoon -hankeraportti 2019.

<sup>56</sup> <https://www.aikamatkalla.fi/>

<sup>57</sup> Ajan lahjat -hankeraportti 2019.

retkeilymuistoista sekä kevätkuuhlan näytelmä uimamuistoista. Tästäkin hankkeesta tehtiin myöhemmin näyttely, joka kiersi päiväkodeissa ja lopuksi oli Porin kirjaston eteisaulassa.<sup>58</sup> Molemmat edellä mainituista hankkeista on saanut jatkoa. Esinekokoelman luetteloinnin jälkeen on ollut vuorossa valokuvien digitoiminen ja luettelointi. Lastentarhatalo Saiman kokoelmissa on mm. Saima Kyhän valokuva-albumeita. *Ajat lahjat 2* -hanke puolestaan toteutuu parhaillaan (2022). Korona-ajan vuoksi sitä jouduttiin siirtämään, ja päiväkotivierailutkin olivat lähes kaksi vuotta tauolla.

Lastentarhatalo Saiman toiminta on monella saralla ollut jatkuvaa. Esimerkiksi erilaiset tapahtumat ovat kulkeneet mukana aivan yhdistyksen alkuajoista lähtien. Ensimmäinen kaikille avoin tapahtuma järjestettiin keväällä 2016 osana suurempaa kaupunginosatapahtumaa, Viikkarin kyläjuhlaa. Tuolloin ohjelmassa oli pöytäteatteria, lasten kanssa toteutettua improvisaatioteatteria sekä askartelua luonnonmateriaaleista. Paikalla oli myös esiintyjänä puutarhatonttu, joka opasti lapsia luonnon suojelussa ja puutarhanhoidossa. Ajankohdallisesti lähemmäksi järjestettiin myös toinen tapahtuma, jossa tarjottiin enemmän ohjelmaa myös aikuisille. Tuolloin ohjelmassa oli perennatori, kirpputoreja, arpamyyntiä, näyttelyopastusta ja elävää musiikkia.<sup>59</sup>

Joulukuussa järjestettiin tapahtuma, jossa lapset saivat valaa kynttilöitä, leipoa pipareita ja tehdä perinteisiä joulukuusen koristeita. Ensimmäisen vuoden jälkeen tapahtumia on järjestetty kaksi vuodessa, toinen keväällä ja toinen syksyllä. Tapahtumissa on myös pidetty auki kahvilaa, johon vapaaehtoiset ovat järjestäneet tarjottavia joko lahjoituksina tai itse leipoen. Tapahtumat ovat olleet aina kaikille avoimia ja maksuttomia, ja kahvilassa on toiminut vapaaehtoisen maksun periaate. Tapahtumien lisäksi avoimien ovien päiviä on pyritty järjestämään kerran kuukaudessa.<sup>60</sup>

---

<sup>58</sup> LasTMu ry:n toimintakertomus 2019.

<sup>59</sup> LasTMu ry:n toimintakertomus 2016.

<sup>60</sup> LasTMu ry:n toimintakertomukset 2016-2020.

## 4 Toiminnan tila, kokemuksen paikka

### 4.1 Appelqvistin talo

Lastentarhatalo Saiman toiminta sijoittuu Appelqvistin taloksi nimettyyn rakennukseen. Talo sijaitsee Porin viidennen kaupunginosan pohjoiskärjessä, Keski-Porin kirkon kupeessa, osoitteessa Vähälinnankatu 2.<sup>61</sup> Rakennus on yksi Porin vanhimmista rakennuksista, sillä palovakuutusasiakirjojen mukaan talo on rakennettu vuonna 1843 eli ennen Porin vuoden 1852 suurpaloa. Rakennukseen toteutetun inventoinnin ja rakennetutkimuksen myötä on käynyt ilmi, että rakennuksen vanhin osa, kaksi lännen puoleista huonetta, on rakennettu jo ennen vuotta 1843. Palovakuutusasiakirjojen mukaan rakennus oli kolmen huoneen ja keittiön kokonaisuus. Vuonna 1853 sen itäpäähän rakennettiin kahden huoneen lisäosa omalla sisäänkäynnillä. Tontilla on sijainnut viisi muutakin rakennusta, mutta ne on purettu, ja osa tontista on muutettu kaupungin pysäköintialueeksi.<sup>62</sup>

Appelqvistin talo on ollut asuinkäytössä, ja 1990-luvulla sen kunto alkoi olla niin huono, että rakennus oli useaan otteeseen kaupungin purettavien rakennusten listalla. Museon toimesta purkamista saatiin kuitenkin lykättyä kerta toisensa jälkeen. Vuosina 2005–2007 Rakennuskulttuuritalo Toivo ja Satakunnan Museo toteuttivat Kehittyvä puukaupunki – hankkeen, jonka myötä Vähälinnankatu 2:n rakennus koki perinpohjaisen muodonmuutoksen, kun 1950-luvulla tehdyt rakennusteknisesti huonot muutokset (ulkoasultaan vastaava kuin kuvassa 5) päätettiin purkaa ja palauttaa rakennus 1920-luvun valokuvia vastaavaan asuun (kuva 6).<sup>63</sup>

Rakennuksen korjaustyöt toteutettiin näytöksen tapaan. Appelqvistin talon työmaa oli avoinna kiinnostuneille eli sinne oli vapaa pääsy aina, kun työt olivat käynnissä. Lisäksi siellä järjestettiin korjausrakentamiseen liittyviä tapahtumia. Hankkeen myötä Appelqvistin talon ikkunat palautettiin alkuperäistä vastaaviksi, jo purettu kuistit rakennettiin uudelleen ja ulkopinnalle rapatun sementtikerroksen tilalle tehtiin alkuperäistä vastaava savilaasti-

---

<sup>61</sup> Ent. Lilla Slotts Gatan, Tontti 303 vuoden 1840 kartassa, 1952 kartassa palon jälkeen tehdyssä uudessa asemakaavassa tontin numero 181.

<sup>62</sup> Uusi-Seppä 2003, 7–10.

<sup>63</sup> Kiilon & Virtasen haastattelu 21.4.2022.

kalkkirappaus. Rakennuksen ulkoasu sekä sisätilojen pinnat toteutettiin 1920-luvun mukaisiksi niiltä osin kuin oli mahdollista. Uudet tapetit mukailevat alkuperäisistä tapettikerroksista löytyneitä kuvioiteja ja värimaailmaa. Tuolloin sisätilat kunnostettiin julkisen tilan tarpeisiin ja sieltä löytyy nykyajan mukavuudet, kuten wc-tilat ja keittiö. Talon seiniä tai lattiaita ei erityisemmin suoristettu. Vanhaa säästettiin mahdollisimman paljon.<sup>64</sup>

Kehittyvä puukaupunki -hankkeen lähtökohtana oli tehdä korjausrakentamista näkyväksi. Appelqvistin talo sijaitsee näkyvällä paikalla, liikenteen solmukohdassa lähellä Porin keskustaa. Uudessa asussaan se toimii esimerkkinä siitä, miten näennäisesti huonokuntoinen ja “ruma”, mutta kuitenkin kulttuurihistoriallisesti ja kaupunkikuvallisesti arvokas rakennus voidaan kunnostaa uuteen kukoistukseensa. Hankkeen ajatuksena oli esitellä korjausrakentamista sekä kannustaa vanhojen talojen kunnostamiseen, mutta myös vaikuttaa yleisön sekä rakennusalan ammattilaisten asenteisiin. Hankkeeseen liittyi lukuisia yhteistyötahoja erityisosaajista ja ammattilaisista kansainväliseen yhteistyöhön.<sup>65</sup> Hankkeen jälkeen Appelqvistin talo oli Porilaiset kulttuurijärjestöt ry:n käytössä ja siinä toimi työpaja OT’SO. Koko Appelqvistin talon tonttia ja korttelia oli alunperin tarkoitus kehittää, ja suunnitella mahdollisesti jotain uutta tontilta purettujen rakennusten tilalle. Kuitenkin tuo tyhjä alue on säilynyt rakentamattomana tilana, osittain parkkipaikkana.<sup>66</sup>



Kuva 5. Keskellä kuvaa, lasten takana näkyvä Appelqvistin talo siinä ulkoasussaan, jossa se oli ennen 2000-luvulla toteutettua restaurointia. Kuva: Pyy, Jari 1974, Satakunnan Museo

<sup>64</sup> Kiilon & Virtasen haastattelu 21.4.2022.

<sup>65</sup> Kehittyvä puukaupunki -hankkeen raportti 2006.

<sup>66</sup> Kiilon & Virtasen haastattelu 21.4.2022.



Kuva 6. Appelqvistin talo 1900-luvun alkupuolella. Klint, Kustaa Emil 1910–1929, Satakunnan Museo



Kuva 7. Appelqvistin talo 2022 sisäpihalta katsottuna. Karttunen, Jonna 2022

Appelqvistin talossa ei ole toiminut lastentarhaa, mutta ikänsä puolesta vastaavanlaisissa ja suhteellisen ahtaissa taloissa on kuitenkin ollut lastentarhatoimintaa Porin viidennen osan ja keskustan alueella. Esim. Merikapteeni Nordbergin talo parin korttelin päässä Säveltäjänkadulla (ent. Armfeltinkatu 17) toimi Porin suomalaisen kansanlastentarhan tiloina vuodesta 1908 aina uuden lastentarharakennuksen valmistumiseen saakka. Kyseinen rakennus on jo purettu.<sup>67</sup>

Appelqvistin talo on ajalleen tyypillinen, peräkkäisistä tiloista koostuva huonejono, mikä aiheuttaa Lastentarhatalo Saiman toimintaan tilankäytöllisiä haasteita varsinkin tapahtumissa, joissa on paljon osallistujia. Toisaalta iso piha-alue mahdollistaa tapahtumissa ulkona

---

<sup>67</sup> Männistö 2014, 36.



järjestettävää toimintaa, mikäli sää sallii. Tilojen koon ja rakenteen vuoksi päiväkotivierailujen ryhmäkoko on rajattu 12 lapseen.

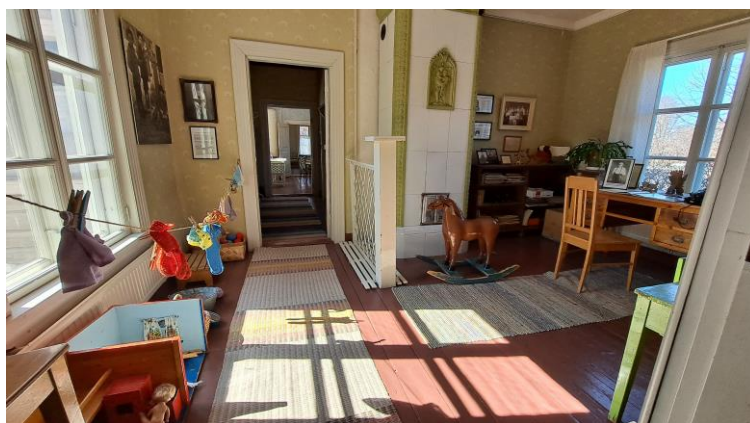


Kuva 8. Leikkihuone. Karttunen, Jonna 2022

Talon itäpäädyssä on tilava huone, jossa sijaitsee Lastentarhatalo Saiman pääasiallinen leikkihuone (kuva 8). Leikkihuoneessa on suurin osa Itätullinkadulta tuoduista leluista. Lisäksi huoneessa on vanhoja lastentarhan kalusteita niin Itätullin päiväkodista kuin Porin kuudennessa osassa sijaitsevasta Riihikadun päiväkodistakin <sup>68</sup>.

Leikkihuoneesta siirryttäessä kohti rakennuksen läntisiä osia, on eteistilan vasemmalla puolella kuisti ja toinen sisäänkäynneistä, sekä oikealla välitila, jossa sijaitsevat vessat, siivouskomero sekä sähkökaappi (Kuva 9). Seuraavana on pienekkö “Saiman huone”, joka toimii näyttelytilana. Lisäksi huoneessa on pyykinpesuleikkipaikka lapsille (kuva 10).

<sup>68</sup> Sillbergin haastattelu 5.2.2022.



Kuva 9. Itäpäädyn eteistila, näkymä lännen suuntaan. Kuva 10. Saiman huone ja pyykkienurkka.  
Karttunen, Jonna 2022



Kuva 11. Lännenpuoleinen eteistila, näkymä länteen. Kuva 12. Kahvihuone, näkymä länteen.  
Karttunen, Jonna 2022



Siirryttäessä yhä länteen, talon toisen eteistilan kohdalla on toinen kuisti ja sisäänkäynti sekä oikealla keittiö (kuva 11). Seuraava huone on melko tilava, ja se toimii tapahtumien kahvilana sekä päiväkotien meuhetkien paikkana (kuva 12). Perimmäisenä läntisessä päädyssä on “työhuone”, jossa sijaitsee työvälineiden ja kokoelman säilytykseen käytettäviä kaapistoja, ruuvipenkki, sekä puisia rakennuspalikoita lasten leikkeihin (kuva 13). Läpi talon seinille on ripustettu näyttelyyn liittyviä tauluja.



Kuva 13. Talon läntisin huone, Lastentarhatalo Saiman työhuone. Karttunen, Jonna 2022

## 4.2 Portista sisään ja aikamatkalle

Päiväkotiryhmän vierailu alkaa, kun lapset saapuvat Vähälinnankadun puoleisesta portista sisään Appelqvistin talon pihamaalle. Oppaat ovat ryhmää vastassa pihalla, ja lyhyen opastustuokion jälkeen, sään salliessa, toimintaan kuuluu jokin pihalla tapahtuva ohjelmanumero vuodenajan mukaan.



Kuvat 14–18. Aikamatka alkaa, kun lapset saapuvat portista Appelqvistin talon pihamaalle. Aidan raosta voi sitä ennen jo kurkistella mitä tuleman pitää (saapuminen oikealta vasemmalle). Karttunen, Jonna 2022



Kuva 19. Näkymä portilta ulko-ovien suuntaan kuljettaessa, suoraan edessä näkyy lännen puoleinen kuisti. Kuvattu itään päin. Karttunen, Jonna 2022

Syksyllä lapset saavat kuokkia perunoita maasta vanhalla kuokalla. Vuorotellen tapahtuva kuokkiminen ja perunoiden esiin putkahtelu herättää usein jopa kilpailuhenkeä. Lapsia ei haittaa, vaikka myyrä olisi käynyt nakertamassa perunoita – siitä saadaan vain uusi keskustelun ja ihmettelyn aihe. Syksyisin on lasten kanssa myös haravoitu. Lasten käsiin sopivan kokoiset haravat ja lehdet saavat kyytiä, eikä kaupungin kiinteistönhoidon kontolle jää kuin lehtikasojen poisvienti ennen lumentuloa. Siihen saakka niissä on hauska hypellä. Talvisin pihalla on ollut karhuasuun pukeutunut opas, jonka kanssa lapset opettelevat tunnistamaan havupuita oksista ja kävyistä. Karhua varten pihaan on tehty pajusta maja, joka talvisin saa havupeatteen. Keväällä on kylvetty perunoita maahan syksyä varten. <sup>69</sup>

---

<sup>69</sup> Männistön haastattelu 17.1.2022.





Kuva 20. Haravointia pihalla. Kuva 21. Lapset kuokkimassa perunoita. Männistö, Noora 2018

Pihassa tapahtuva toiminta, kuten vapaa leikki, havainnointi ja puutarhatyöt, on säilynyt ja kehittynyt osaksi Lastentarhatalo Saiman vakiintunutta toimintaa. Tältä osin LasTMu ry:n toiminta on onnistunut tavoitteessaan elvyttää Fröbeliläisiä kasvatusten menetelmiä – olihan juuri lapsilähtöinen luova toiminta, havainnointi, sekä luonto ja puutarhanhoito tärkeä osa Fröbelin luomaa varhaiskasvatusmallia. Toisaalta tämä toisintaa myös Porin suomalaisen kansanlastentarhan toimintaa. Itätullinkadun päiväkotirakennuksen piha oli aluksi vastaavalla tavalla vailla sen kummempia leikkivälineitä, jolloin leikkiin käytettiin luovuutta ja sitä mitä pihalla sattui olemaan, esimerkiksi keppejä ja kiviä. Saima Kyhän puutarhakerhoihin osallistuneet lapset osallistuivat myös aikanaan puutarhanhoitoon.<sup>70</sup>

Nykyään päiväkodin pihat ovat pelkistettyjä ja kasvillisuutta on vain niukasti. Puut ja pensaat nähdään potentiaalisina pistohaavojen aiheuttajina. Turvallisuustekijöiden lisäksi päiväkotipihojen ulkomuotoa määrää tehokkuusajattelu: niiden tulee olla helppohoitaisia.<sup>71</sup> Appelqvistin talon piha-alue tarjoaa luovaa leikkiä ruokkivia elementtejä, kuten keppejä,

<sup>70</sup> Männistö 2014, 25–27, 39, 85–86.

<sup>71</sup> Sillbergin haastattelu 5.2.2022. Raittila 2009, 246.



lahopuuta ja laattoja, ja siellä on myös pajusta rakennettu maja, joka herättää kiinnostusta ja virittää erilaisille leikeille. Tapahtumissa ja Leikkiteatterin toiminnassa piha toimii sisätilojen jatkeena hyvän sään sattuessa. Joskus pihaan on jäänyt tapahtuman tiimoilta rakennetun seikkailuradan osia. Niiden innoittamana lapset hyppivät nurmikolle asetettuja laattoja pitkin tai pujottautuvat matonkuteesta punotun verkon läpi. He ovat myös ilmentäneet toimijuuttaan tilaan vaikuttavina tekijöinä siirrellessään poluksi aseteltuja puupölkkyjä tehden niistä omia reittejään. *“Laattoja pistettiin pihaan sikin sokin niin et lapset pääsee hyppelemään kiveltä kivelle” ... “Kun puita kaadettiin, jätettiin pihaan pöllejä, joista lapset tekee polkuja, tai sit ollaan tehty etukäteen ja ne vaihtelee ja uudelleenjärjestelee niitä”.*<sup>72</sup>



Kuvat 22–23. Piha-alue tarjoaa lapsille jotain muuta kuin mitä he kokevat omissa päiväkodeissaan, sillä se poikkeaa tiukasti määritellystä ja säädellystä päiväkodin pihaympäristöstä. Karttunen, Jonna 2022



Kuva 24. Seikkailuradalta jääneet laatat innostavat edelleen. Kuva 25. Piha on osittain luonnontilaista. Kuva idästä lännen suuntaan kohti porttia. Karttunen, Jonna 2022

Arkipäiväinen turvallisuuskeskustelu, vanhempien ja muiden lapsista vastuussa olevien tahojen pelot, ja näistä seuraavat toimenpiteet ovat kaventaneet lasten mahdollisuuksia tutustua lähiympäristöönsä. Huonokuntoisia leikkipiustoja puretaan, sillä niitä pidetään

<sup>72</sup> Männistön haastattelu 17.1.2022. Impolan & Tihveräisen haastattelu 22.2.2022.

vaarallisina. Leikkialueita rajataan niin vanhempien kuin suunnittelijoiden ja rakennuttajienkin taholta. Vaikka EU-tason säädökset leikkipuistoihin ja leikkivälineisiin ovat muuttuneet totaalista uhkien torjunnasta riskienhallintaan, on lasten ympäristöjen suunnittelu edelleen hyvin turvallisuuskeskeistä. Toisessa ääripäässä ovat ajatukset villistä ja vapaasta metsäkasvatuksesta.<sup>73</sup>

Lastentarhatalo Saiman piha ei ole kumpaakaan edellä mainituista. Villiä ja vapaata toiminta on siinä mielessä, ettei leikkivälineitä ole, vaan tekeminen pitää löytää pihalla olevista muista elementeistä: pensaista, puista, oksista ja muista luonnon tarjoamista virikkeistä. Toisaalta tila on tarkoin rajattu. Aidat tekevät rajan selvästi näkyväksi ja fyysiseksi. Rajaaminen liittyy myös sääntöihin ja ohjeistukseen. Päiväkotiryhmien kanssa on yleensä jokin ohjelmarunko, jonka mukaan toimitaan, jolloin ulkona tapahtuva vapaa leikki jää lyhyeksi.

Hyvä esimerkki nykyajan päiväkodin ja Lastentarhatalo Saiman toiminnan välillä liittyy haravointiin. Erään päiväkodin lapset olivat aiemmin vierailulla innostuneet haravoinnista. Kun korona-aikana ei päässyt Lastentarhatalo Saimaan, päiväkotiryhmän ohjaajat hakivat lasten haravoita lainaan. Lapset haravoivat lehtiä innoissaan oman päiväkotinsa piha-alueella. Tilanteen huomannut kiinteistöhoitaja tai puistotyöntekijä oli hädissään ottanut yhteyttä päiväkotiin, sillä hän ajatteli, että heidän osaltaan oli työ hoidettu niin huonosti, että lapset oli laitettu haravoimaan. Tilanne osoittaa miten eriytettyjä kaikki toiminnot nykyään ovat. Pihatyöt, siivous ynnä muut työtehtävät tapahtuvat aikuisten toimesta ja lapsille jää leikkiminen. Toinen hyvä esimerkki toiminnan eroista liittyy fyysiseen ympäristöön. Kun päiväkoteihin tarjouduttiin toimittamaan kukkasipuleita, jotta lapsen voisivat laittaa niitä kasvamaan päiväkotiansa pihoille, kävikin ilmi, että vain harvalla päiväkodilla oli pihassaan mahdollisuutta sellaiseen.<sup>74</sup>

Leikkiteatteri-kurssilla Appelqvistin talon pihaan on rajattu alue, jossa kepeillä taistelu on sallittu, sillä pihasta löytyvillä kepeillä miekkailu on jokavuotinen ”hitti” lasten keskuudessa. Ohjaajat eivät ole kokonaan kieltäneet kepeillä ”miekkailua”, vaan lapset saavat huitoa toisiaan pihasta löytämillään oksilla rajatulla alueella, jolloin toimintaan osallistuminen on vapaaehtoista. Keppileikeistä voi tällöin halutessaan jättäytyä ulkopuolelle.<sup>75</sup> Leikkiteatterin

---

<sup>73</sup> Setälä 2012, 188–195.

<sup>74</sup> Männistön haastattelu 17.1.2022. Sillbergin haastattelu 5.2.2022.

<sup>75</sup> Impolan & Tihveräisen haastattelu 22.2.2022.

toiminta on yleisesti ottaen vapaampaa kuin Lastentarhatalo Saiman toiminta. Kerron Leikkiteatterin toiminnasta tarkemmin luvussa 5.2.

#### 4.3 ”Tääl käyttäydytää sil taval ko enne vanhaa lastetarhas”

Päiväkotiryhmien opastukset on rakennettu ajatuksella, että lapset saapuvat vanhan ajan lastentarhaan. Kun lapset tulevat vierailulle Lastentarhatalo Saimaan, he astuvat aikamatkalle menneisyyteen. Ovella ennen sisäänmenoa opas kertoo lapsille tästä siirtymästä, ja keskustele lasten kanssa ”vanhoista hyvistä tavoista”. Samalla kerrotaan talon säännöistä, jotka liittyvät kulttuuriperintökasvatuksen lisäksi käytännön asioihin. Esimerkiksi talon väliovien kohdalla on korkeat kynnykset, jonka vuoksi siellä on liikuttava varoen. Juosta ei saa myöskään siksi, että lapset saavat vierailun ajaksi villasukat jalkaansa (ovathan vanhan rakennuksen lattiat varsinkin talvisin vetoiset). Kengät ja ulkovaatteet riisutaan eteiseen, jonka jälkeen lapset ohjataan käsipesulle. Korona-aika on tietysti tehnyt käsienpesusta itsestäänselvyyden, mutta myös Saima Kyhän lastentarhassa puhtautta pidettiin arvossaan <sup>76</sup>.



Kuva 26. Täti antaa käyttäytymisohjeita sisälle mennessä. Männistö, Noora 2019

Kuva 27. Vapaaehtoinen lapsi näyttämässä muille, miten entisaikaan pestiin pyykkiä. Tädit seuraavat, että homma sujuu asianmukaisesti. Männistö, Noora 2019

<sup>76</sup> Männistö 2014, 104–105.

Sisätiloissa toiminta alkaa lyhyellä esineiden esittelyllä ja tutkimisella, jonka jälkeen ryhmä jaetaan kolmeen osaan. Yksi ryhmä jää leikkihuoneeseen, jossa he saavat leikkiä vanhoilla leluilla ryhmän omien aikuisten seurassa. Toinen ryhmä siirtyy oppaan kanssa kokeilemaan pyykinpesua vanhaan tapaan pyykkilaudalla, ja kolmas ryhmä menee työhuoneeseen ohjatun käsityön pariin. Työhuoneessa on vanha ruuvipenkki, joka lähes poikkeuksetta kiinnostaa lapsia. Nikkaroinnin lisäksi lapset ovat saaneet teeman mukaisesti esimerkiksi kutoa pienillä kangaspuilla ja kokeilla yksinkertaista pitsinnypläystä. Sopivan ajan kuluttua ryhmien paikkaa vaihdellaan niin, että jokainen ryhmä pääsee puuhastelemaan jokaisessa kolmessa toimintapisteessä.

Vuodenkierron mukainen kuukausiaihe kulkee mukana koko vierailun ajan. Esimerkiksi perunannoston aikaan on painettu perunaleimasimella kuvia ja keskusteltu mitä kaikkea perunasta saakaan. Ohjatun tuokion ja vapaan leikin jälkeen on vuorossa meuhetki, jonka yhteydessä lapset saavat istahtaa juhlalliseen kahvihuoneeseen. Mehuhetken aikana oppaat kyselevät suoraa palautetta vierailusta ja vastailevat lasten kysymyksiin. Joskus ryhmän aikuiset ovat enemmän äänessä. Lapsilla tai aikuisilla saattaa olla omia tarinoita kerrottavanaan aiheista, joita vierailulla on tullut esille. Vierailun lopuksi on yleensä laulettu vielä jokin perinteinen laululeikki, teeman ollessa peruna, vuorossa on ollut tietysti vanha kunnan Peruna on pyöreä –laulu.<sup>77</sup>



Kuva 28. Alkuperäinen Porin suomenkielisen lastentarhan kuukausiaihekirja on peräisin 1930-luvulta. Sinne on kerätty kuukausiaiheisiin liittyvistä toimista muistiinpanoja sekä liitetty lasten askarteluja, käsitöitä ja piirustuksia. Lastentarhatalo Saiman kuukausiaiheitoiminta on kehitetty tämän kirjan pohjalta ja teemat on osittain otettu suoraan kirjasta. Karttunen, Jonna 2022

<sup>77</sup> Pieni kuukausiaihekirjanen 2020, 14–16.



Vapaan leikin mahdollisuus museossa sekä täysin lapsille suunnatut museot ovat kasvava ilmiö<sup>78</sup>. Kaikissa museoissa vapaa leikki ole mahdollista, mutta Lastentarhatalo Saiman lelut ja tilat niin sisällä kuin ulkonakin ovat kuin luotuja tällaiselle toiminnalle. Vapaa leikki ei tietenkään voi tarkoittaa kontrolloimatonta riehumista, mutta harvemmin se sitä on päiväkodeissakaan. Oppaat asettavat rajat talon ja sen esineiden näkökulmasta, ja voidaan olettaa, että vierailuryhmän mukana tulevat aikuiset pitävät huolen turvallisen leikin rajoista. Päiväkotien opastukseen haluttiin alusta pitäen mukaan draamallinen elementti. Lastentarhan opettajat, tai vanhaan tapaan sanottuna *opettajattaret*, ovat vahvasti esillä talon pysyvässä näyttelyssä. Oppaiden rooliasuksi valikoitui 1900-luvun alun lastentarhan opettajattarien asua mukaileva rooliasu.

Oppaita on kierroksilla yleensä kolme, ja he kaikki ovat pukeutuneet rooliasuun ja esittelevät itsensä roolinimensä mukaan esim. *Kerttu-tädiksi*. 1900-luvulla oli normaalia ja hyväksyttyä ”täditellä” varhaiskasvatuksen henkilökuntaa. Vierailun alkuun tädit johdattelevat lapset vanhan ajan lastentarhaan. Roolissa ei ole tarkoitus eläytyä rooliin täysillä koko vierailun ajan, vaan rooliasu ja kerrottu tarina ovat tukemassa vierailuelämystä, ja opas toimii näiden kautta omana itsenään. Vierailujen aikana lasten suusta kuulemani kysymykset, kuten “*Missä täällä nukutaan?*” todistavat sen, että lapset todella eläytyvät ajatukseen siitä, että Lastentarhatalo Saimassa eletään vanhan lastentarhan arkea. He saattavat tiedustella missä lastentarhan lapset ovat, ja tulevatko he kenties jossain vaiheessa ryhmän kanssa leikkimään. Lapset käyttävät myös suvereenisti oppaiden roolinimiä ja omaksuvat näytetyt lelujen käyttötarkoitukset halutessaan.

#### 4.4 Lelut ja leikki Lastentarhatalo Saimassa

Ajatus moniaistillisesta museosta ja siitä, että esineitä saa kosketella, on keskeisessä roolissa nykymuseologiassa. Suuntaus ei ole uusi, sillä 1600–1700-luvulla oli itsestään selvää, että vierailijat saivat pidellä museoesineitä.<sup>79</sup> Lastentarhatalo Saiman esineet ovat pääasiassa leluja, joilla on lupa leikkiä. Leluihin kuuluu mm. kotileikkimurkkaus, jossa on astioiden lisäksi rikkalapio ja harja, sekä pieni keittokamiina. Leikkihuoneessa on lisäksi nukkeja, nukenvaunuja, -sänkyjä, palikoita, palapelejä sekä pieniä puuleluja kuten hevosia ja autoja.

<sup>78</sup> Esim. Korhonen 2008, 155. Cassel 2001, 118–119. Silav 2014, 357–361.

<sup>79</sup> Howes, 2015, 259–267.



Leluja käytetään siinä tarkoituksessaan, mihin ne on alun perinkin luotu. Autenttisina esineinä ne luovat oppimisen mahdollistavan ympäristön <sup>80</sup>.



Kuva 29. Käyttökokoelma koostuu pääosin puuleluista. Esimerkiksi Fröbelin palikat lastentarhan alkuajoilta ja lastentarhanopettajien käsin sahaamat palapelit usealta eri vuosikymmeneltä palvelevat edelleen. Männistö, Noora 2018.

Kokemus ei kuitenkaan ole autenttinen; taloon saapuvat päiväkotiryhmät elävät eri kontekstissa kuin lelujen alkuperäiset leikkijät. Ensinnäkin lapset saapuvat vierailulle, eivätkä leiki omassa päiväkodissaan. Toiseksi aika on eri, ja lasten näkemykset leluista ja leikeistä ovat erilaisia. Tämän lisäksi lelut on irrotettu niiden alkuperäisestä ympäristöstään ja tuotu Appelqvistin taloon. Kyseessä on kulttuuriperinnön rekonstruktio, jonka olemassaoloon vaikuttavat niin historiaa tulkinneet ja sen esille panneet tahot kuin sitä käyttävätkin henkilöt, eli tässä tapauksessa leikkivät lapset, jotka valitsevat lelut ja leikit sekä tulkitsevat tilaa ja tilannetta omista lähtökohdistaan <sup>81</sup>.

Vanhoja lastentarhan lelujä suhteessa nykyaikaan voi tarkastella monesta näkökulmasta. Yksi näkökulma on verrata lelujen määrää ennen ja nyt. Päiväkodeissa lelujen määrä on toki rajatumpaa, mutta kotioiloissa lapsilla voi olla valtava määrä lelujä. Lelujen määrä vaihtelee suuresti perheestä riippuen, mutta ainakin keskimääräisesti lapsilla on lelujä nykypäivänä huomattavasti enemmän kuin 1900-luvun alussa. Tämä tekee lasten suhteen leluihin

<sup>80</sup> Kronqvist & Kumpulainen 2011, 50.

<sup>81</sup> Esim. Sivula 2010, 32. Katso myös Korhonen 2008, 155.

erilaiseksi eri aikoina. Jos 1900-luvun alkupuoliskolla elänyt lapsi meni lastentarhaan, siellä oli todennäköisesti huomattavasti laajempi leluvalikoima kuin hänellä oli kotonaan. Nykyään kotona määrä saattaa olla jopa niin suuri, että lelut menettävät merkityksensä, ja niistä tulee vain massatavaraa, jota “mätetään” paikasta toiseen ja järjestellään laatikoihin ja hyllyihin <sup>82</sup>. Toisekseen lelujen funktio ja toiminnallisuus on saattanut muuttua. Saima Kyhän ajan lastentarhan lelut olivat usein Fröbelin oppien mukaisesti jollain tavalla kehittäviä ja opettavia tai ne toimivat työkasvatuksen apuvälineinä, kuten lasten mittasuhteille sovitettujen silitysraudat ja pyykkilaudat <sup>83</sup>. Sadan vuoden takaiset lelut imitoivat ympäröivää yhteiskuntaa, ja niillä voidaan nähdä olleen lapsia sosiaalistava funktio. Nykylasten lelukokoelma on paljon pirstaloituneempi, eikä sieltä välttämättä löydy vastinetta vallitsevaan todellisuuteen. <sup>84</sup>

Lastentarhatalo Saimaan saapuvalla lapsella on siis lähtökohtaisesti aivan erilainen suhde leluihin, siihen mitä ne ovat fyysisinä esineinä ja leikkivälineinä, kuin 1900-luvun alkupuolella eläneillä lapsilla. Niinpä Lastentarhatalo Saiman lelut näyttävät nykyajan leikkijöille toisenlaisina kuin lapsille, jotka niillä ovat alun perin leikkineet. Lelut saattavat olla erilaisuudessaan kiehtovia, mutta jotkut niistä vaativat esittelyä ja ohjausta miten niitä “kuuluu” käyttää. Ennen leikkituokiota opas käy läpi muutamia leluja kertoo lapsille ”vanhasta ajasta” ja lastentarhasta heidän kehitystasonsa mukaisesti. Osa lapsista tunnistaa vanhoja esineitä entuudestaan; kotona tai isovanhemmillä saatetaan pitää vanhaa maitotonkkaa tai pyykkilautaa sisustusesineenä. Osa esineistä on säilyttänyt yleisyytensä ja lapset tietävät heti niiden käyttötarkoituksen, esimerkiksi nuket vaunuineen.

Toisinaan lapsia pitää ohjata leikkiin ylipäättään. Joillakin leikkiminen näyttää aiemmin mainittuna tavaroiden heittelynä, mikä ei tietenkään käy Lastentarhatalo Saiman esineillä. Siihen miten lapset käyttävät Lastentarhatalo Saiman leluja voi vaikuttaa heidän omat kiinnostuksen kohteensa ja muualla esitetyt mallit. Havaintojeni mukaan myös ryhmän omilla ohjaajilla on vahva rooli siinä, miten leluilla leikitään. Päiväkotien henkilökunnalla on yleisesti hyvin erilaisia tapoja suhtautua lasten leikkiin, sen tapoihin ja aiheisiin <sup>85</sup>. Tämä on havaittavissa vierailuilla. Myös ohjaajien näkemykset siitä, millainen tila Lastentarhatalo

---

<sup>82</sup> Kallialla 1999, 164.

<sup>83</sup> Männistö 2014, 26, 57–58.

<sup>84</sup> Laukka 2000, 114–115.

<sup>85</sup> Kalliala 1999, esim. 163–261, 224–227.

Saima on, mitä siellä on tarkoitus ja sallittua tehdä, saattavat vaikuttaa heidän tapaansa puuttua lasten leikkiin.



Kuvat 30–31. Työhuoneessa lapset voivat leikkiä puisilla palikoilla odottaessaan omaa vuoroaan käsityöohjaukseen. Yksinkertaiset saman malliset palikat löytävät yhä uusia käyttötarkoituksia, ja niistä rakentuu lasten käsissä mitä mielikuvituksellisempia maailmoja. Männistö, Noora 2018.

Yksi näkökulma analysoida eroja edellä mainittuihin tilanteisiin on lapsen toimijuuden huomioiminen. Toimijuudella tarkoitetaan lapsesta itsestään lähtöisin olevia pyrkimyksiä osallisuuteen sekä haluun vaikuttaa toiminnan sisältöön ja muihin toimijoihin. Toiminnallisia resursseja ovat esimerkiksi fyysiset, sosiaaliset ja kulttuurilliset elementit.

Päiväkotiympäristössä fyysisiksi resursseiksi voidaan katsoa esimerkiksi ympäröivä tila ja lelut, sosiaalisiksi lapsen asema suhteessa leikkikavereihin tai ohjaajiin, ja kulttuurillisiksi erilaiset säännöt ja tavat. Se millaisena lasten toiminta meille näyttäytyy kätkee sisäänsä kaikki nämä elementit.<sup>86</sup>

Voidaan myös pohtia millaisia toimintamahdollisuuksia, virikkeitä eli *tarjoumia* ympäristö antaa lapsille. Onnistuneen leikkiympäristön tulisi antaa lapsille riittävästi näitä tarjoumia, mahdollisuuksia, joihin tarttua. Tutkitusti luontoympäristö on ylivoimainen lähde erilaisille tarjoumille. Hiekkaan voi upottaa kädet, lumesta voi rakentaa ja muotoilla mitä vain. Näillekin asioille on ominaista erot lasten välillä. Siinä missä toinen innostuu rakentamaan hiekasta kaupungin, joku voi innostua heittelemään sitä. Jollekin hiekka ei näyttäydy lainkaan kiinnostavana, jolloin kyseinen tarjouma ei toteudu. Mahdollisuudet ovat erilaisia riippuen kunkin lapsen lähtökohdista.<sup>87</sup>

<sup>86</sup> Lehtinen 2009, 93–110.

<sup>87</sup> Kronqvist & Kumpulainen 2011, 53–57.

Luvussa 4.2 tarkastelin millaisia toiminnan mahdollisuuksia eli tarjoumia Lastentarhatalo Saiman piha-alue antaa lapsille, vaikkei siellä ehkä näennäisesti ole juurikaan tekemistä. Tässä luvussa esitellyt esineet toimivat tarjoumina sisätiloissa. Luvussa 4.3 esitellyn vierailun draamallisen elementin, oppaiden eläytymisen, voi myös määrittää tarjoumaksi. On syytä huomioda, ettei draama tarkoita tässä tapauksessa yhtä kuin teatteri, vaan draamaa laajemmassa merkityksessä <sup>88</sup>. Lapset eivät ole katsomassa “esitystä”, vaan ovat itse osana draaman keinoin toteutettua tapahtumaa. Oppaiden johdolla vierailulla ollaan leikisti menneisyydessä. Tämä on mahdollisuus leikille eli leikin tarjouma.

#### 4.5 Toimien ja tehden tutuksi menneisyyden kanssa

Viime vuosikymmeninä lapsille suunnattu museotyö on muuttunut yksisuuntaisesta tiedon välittämisestä ja tarkoin määritellystä työpajatoiminnasta yhä kokemuksellisempaan ja vierailevan ryhmän tarpeet paremmin huomioivaan suuntaan. <sup>89</sup> Toiminnallisuus on Lastentarhatalo Saiman kantava teema. Heti saavuttuaan paikalle lapset saavat kirjaimellisesti upottavat kätensä multaan. Sisätiloissa sama koskemisen ja tekemisen teema jatkuu. Käsitöitä tehdään entisajan materiaaleista perinteisin menetelmin. Toiminnassa on kokeiltu esimerkiksi kangaspuita ja pitsinnypläystä. Autenttiset työtavat ja materiaalit tukevat oppimisprosessia, jossa hankaluuskin on osa elämystä <sup>90</sup>.

Myös tapahtumien keskiössä on ollut elämyksellisyys, ja lapsilla on ollut mahdollisuus käsillä tekemiseen. Appelqvistin talon pihassa on ollut esimerkiksi ötökkähotellin rakentamista ja kaarnaveneiden valmistusta. Tuolloin pihassa oli myös pieni puhallettava uima-allas, jossa lapset saivat uittaa veneitä. Lisäksi on ollut erilaisia esityksiä ja seikkailuratoja, tekemistä kaikille mahdollisille aisteille. Osateemana on monesti ollut myös luonnonarvoja korostava ympäristönsuojelullinen näkökulma. Tapahtumien ohjelma ei aina ole ollut suoraan sellaista mitä 1900-luvun alkupuolen lapset ovat voineet tehdä. Ajatuksena ei olekaan olla autenttinen museopiha, jossa leikitään vuosisadan takaisia leikkejä, vaan tuoda kulttuuriympäristöön innostavia ja kiinnostavia elementtejä, jotka houkuttelevat väkeä paikalle.

---

<sup>88</sup> Esim. Owens & Barber 1997, 6–13.

<sup>89</sup> Gurian 2006, 30.

<sup>90</sup> Elo & Järnefelt & Laine & Pohjanvirta 2004, 131.

Tällöin paikka käy tutuksi, ja siten myös kulttuuriset ja historialliset arvot välittyvät ainakin jollain tasolla. Kävijälle muodostuu paikkakokemus. Visuaalisten taiteiden perusopetuksessa tämä on huomioitu esimerkiksi viemällä lapset tekemään taidetta kulttuuriympäristöihin.<sup>91</sup> Niin Lastentarhatalo Saiman tapahtumat kuin esimerkiksi Leikkiteatteri-toimintakin palvelevat ikäänkuin sisäänheittäjinä kulttuuriperintöön. Kulttuuriperintöön liittyvä opetus on kenties helpompi ottaa vastaan, kun on tullut tutuksi paikan kanssa.

Edellisessä luvussa puhuin lasten toimijuuden käsitteestä. Tutkittaessa lasten toimijuutta on huomattu, että suunniteltaessa lapsille suunnattua pedagogista toimintaa olisi tärkeää huomioida, että lapset eivät ole pelkästään aikuisten suunnitteleman toiminnan kohteita. Heillä tulisi olla mahdollisuus vaikuttaa heitä koskevan toiminnan suunnitteluun. Lapsudentutkimuksessa ja kasvatustieteessä on alettu ottaa kriittiseen tarkasteluun lapsilähtöisyys, ja mitä se tarkoittaa pedagogiikkaa suunniteltaessa.<sup>92</sup> Pitää muistaa, että lapsen osallisuus tai vapaa leikki eivät ainakaan ihannetilanteessa tarkoita aikuisen osalta välinpitämättömyyttä tai tilanteesta irtautumista. Fröbeliläisen ajatuksen mukaan lasta tulee havainnoida, jotta voi oppia tuntemaan hänet ja hänen maailmaansa, sekä ymmärtämään hänen leikkiään. Nykyajan päiväkotikulttuurissa tämä usein unohtuu.<sup>93</sup>

Lastentarhatalo Saimassa lapset saavat leikkiä vapaasti – vai saavatko? Heille on melko tarkkaan määritelty tila, jossa leikin tulee tapahtua ja tapa, jolla leluja tulee käyttää. Miettiessäni Lastentarhatalo Saiman toiminnan suunnittelua ja muita kokemuksiani lasten opastetuista museovierailuista tulee mieleen, että monessa paikassa museopedagogiikka laahaa viime vuosisadalla nykyaikaisiin oppimiskäsityksiin verrattuna. Lasten oman päätäntävällän rajaaminen ja siten heidän toimijuutensa kaventaminen tuntuu kuitenkin välttämättömältä Lastentarhatalo Saiman kaltaisessa tilassa. Lyhyen vierailun aikana on hankalaa ehtiä havainnoimaan lapsia niin, että voisi kovin syvällisesti tulkita heidän maailmaansa. Toisaalta museoympäristön vapaasta tutkimisesta ja havainnoinnista vapaasti liikkuen on saatu positiivisia kokemuksia varsinkin esikouluikäisten kanssa<sup>94</sup>.

---

<sup>91</sup> Takala 2014, 166.

<sup>92</sup> Lehtinen 2009, 110–113.

<sup>93</sup> Kalliala 1999, 234–235.

<sup>94</sup> Aerila & Rönkkö & Grönman 2018, 282–283.

Kerroin aiemmin Lastentarhatalo Saiman toteuttamasta Ajan Lahjat -hankkeesta, jossa suurin osa toiminnasta toteutettiin päiväkodeissa yhteistyössä perheiden kanssa. Lasten osallisuus ja toimijuus pääsee hyvin esiin toiminnassa, joka tapahtuu heidän oman päiväkotinsa kontekstissa. He ovat tutulla maaperällä, jossa on tutut säännöt ja tavat. Tälle toiminnalle on kuitenkin asetettu raamit kulttuuriperintökasvatuksen näkökulmasta. Hankkeessa työskenneltiin taidelähtöisin menetelmin, ja kulttuuriperintöopetus tapahtui vähän kuin siinä sivussa. Sen sijaan, että lapset olisivat istuneet kuuntelemaan miten ennen vanhaan elettiin, he tulivat tutuiksi menneen kanssa kuin huomaamatta. He pääsivät perheidensä kanssa vaikuttamaan hankkeen lopputulokseen eli siihen, mitä esitettiin heidän tuottamassaan videossa, näyttelyssä ja näytelmässä. Taidelähtöisten menetelmien käyttö kulttuuriperintöopetuksessa tuntuu olevan nykyisin melko suosittua <sup>95</sup>.

---

<sup>95</sup> Esim. Keskitalo & Aerila & Urmson 2018, 156–157. Takala 2014, 162–163.

## 5 “Ai täällä on tällainenkin paikka!”

### 5.1 Matkalla ajassa ja maisemassa

Lastentarhatalo Saima on koonnut päiväkodeille tietopaketin toiminnasta, osittain Ebenesermuseon esimerkin mukaan, jonka avulla päiväkodit voivat tukea vierailun antia ennen tai jälkeen vierailun. Tietopaketissa on tehtäviä, jotka liittyvät esimerkiksi oman päiväkodin leluihin, rakennukseen tai päiväohjelmaan. Näitä asioita tutkimalla ja pohtimalla, esimerkiksi piirtämistä apuna käyttäen, lasten ajatellaan hahmottavan syvemmin nykyajan päiväkodin ja entisajan lastentarhan eroa.<sup>96</sup> Näin ollen vierailusta muodostuu myös henkilökohtaisempi. Lapset saattavat nähdä itsensä osana varhaiskasvatuksen historiallista jatkumoa. Tätä prosessia voidaan kutsua historioivaksi identiteettityöksi<sup>97</sup>.

Tiedossa ei ole paljonko päiväkodit ovat hyödyntäneet saamaansa etukäteismateriaalia, mutta heillä on ainakin ollut tällä tavoin mahdollisuus ammentaa aiheesta vielä varsinaista vierailua enemmän. Nämä päiväkotien vastuulle jäävät lisätehtävät eivät kuitenkaan ole välttämättömiä historioivan identiteettityön toteutumiseksi: kokemuksen mukaan lapset vertailevat joka tapauksessa näkemäänsä ja kokemaansa omaan päiväkotiarkeensa, ja siten luovat itse yhteyden menneen ja oman elämänsä välille.

Kulttuuriympäristökasvatuksen näkökulmasta Lastentarhatalo Saiman vaikutus laajenee edellä mainittujen tehtävien myötä. Tehtävissä kehoitetaan tutustumaan omaan päiväkotiympäristöön. Tämä herättää huomaamaan omasta ympäristöstään asioita, joita ei ehkä muuten olisi tullut ajatelleeksi. Tullessaan Lastentarhatalo Saimaan lapset pääsevät tarkkailemaan ympäristöään kulkumatkan aikana. Osa ryhmistä saapuu vierailulle kävellen, ja nekin, jotka tulevat paikallisbussilla jäävät pois kauppatorilla, josta kävellen tullessa näkee vaihtelevaa kaupunkikuvaa.

---

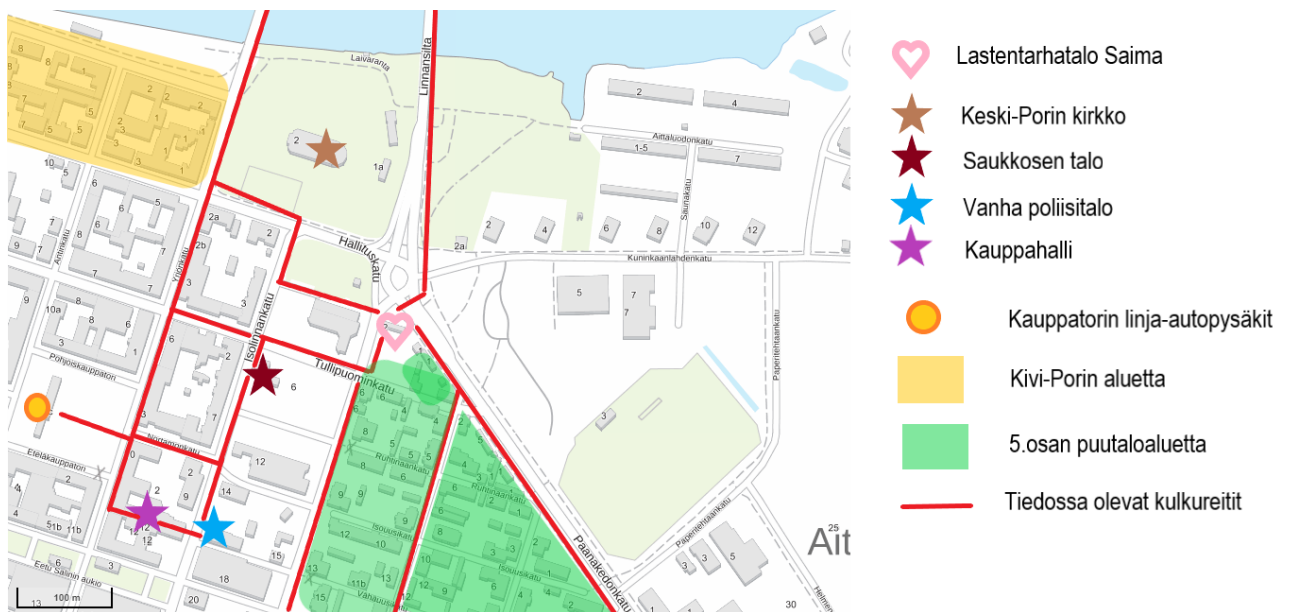
<sup>96</sup> Materiaalipaketti päiväkodeille 2017.

<sup>97</sup> Sivula 2015.





Kuva 32. Saapuessaan Paanakedonkatua tai Linnansiltaa pitkin vierailijat näkevät talon julkisivun. Karttunen, Jonna 2022.



Kuva 33. Kuvassa reittejä, joita lapsiryhmät tiettävästi käyttävät kulkiessaan vierailulle Lastentarhato Saimaan. Pohjakartta: Maanmittauslaitos

Reitistä riippuen lapset saattavat kulkea esimerkiksi Porin tiettävästi vanhimman rakennuksen, arviolta vuodelta 1815 peräisin olevan vanhan poliisitalon ohi <sup>98</sup>. Matkan

<sup>98</sup> Satakunnan Kansa 4.1.2018.



varrella on myös Saukkosen talo vuodelta 1890<sup>99</sup>, joka tuhoutui tulipalossa vain muutama päivä ennen tämän tutkimuksen valmistumista.<sup>100</sup> Joidenkin ryhmien ohjaajat ovat kertoneet kulkeneensa lasten kanssa vuonna 1927 rakennetun Kauppahallin<sup>101</sup> läpi. Osa ryhmistä saapuu Porin sillan yli ja kulkee siten Kivi-Porin ohi, joista molemmat ovat osa valtakunnallisesti merkittävää rakennettua kulttuuriympäristöä. Saapuipa ryhmä mistä suunnasta tahansa, he voivat nähdä osan 5. kaupunginosan puutalorakennuksista.<sup>102</sup> Uusgoottilainen 1863 rakennettu Keski-Porin kirkko<sup>103</sup> on myös maamerkki, jota ei voi olla huomaamatta saapuessaan kohti Appelqvistin taloa. Lisäksi tuon muutaman korttelin matkalla on montaa eri ikäistä rakennusta ja vaihtelevaa kaupunkimaisemaa.

Heidän matkansa maisema muodostuu kuitenkin muustakin kuin rakennuksista, joita he näkevät: ohi kulkevista ihmisistä, tuoksuista, hajuista, äänistä ja siitä miltä jokin asia tuntuu. Jalat asfalttia vasten, hipaisu sormenpäillä rakennuksen rapattua kivijalkaa, kylmä tuuli vasten kasvoja. Liikkuessaan kaupunkimaisemassa lapset myös ovat itse osa sitä. He tuottavat visuaaliseen maisemaan jonon keltaliivisiä kulkijoita, jotka todennäköisesti tuovat oman lisänsä myös äänimaisemaan.

Kaikki tämä saattaa jäädä lapsilta kokematta normaalissa arjessa. Lasten kulkeminen kodin ja päiväkodin välillä tapahtuu nykyään usein autossa, joten matkan kokemus ja havainnot tapahtuvat takapenkiltä käsin. Auton ikkunan takaa maiseman havaitseminen on usein visuaalista, yksiaistista, ja keskittyminen on helposti jossain muussa kuin havaitsemisessa. Lapsi menettää autossa matkustaessaan toimijuutensa, osallisuutensa tilan tuottamiseen ja muokkaamiseen, ja on vain passiivinen matkustaja. Lapsen ja maiseman välille muodostuu auton ikkunan muotoinen kalvo, joka eristää lapset kokemaan ja tulkitsemaan maisemaa vain näköaistillaan, ja senkin avulla matka on vain sarja ohi vilistäviä kuvia, eikä heillä ole itsellään mahdollisuutta pysähtyä tarkastelemaan yksityiskohtia.<sup>104</sup>

---

<sup>99</sup> Isolinnankatu 9 rakennusinventointi, 2019.

<sup>100</sup> Hyvä esimerkki siitä, että kaupunkitila ei ole staattinen, vaan alati rajustikin muuttuva ja yllätyksellinen ympäristö.

<sup>101</sup> <https://www.porinkauppahalli.fi/porin-kauppahallin-historia/>

<sup>102</sup> Uusi-Seppä 2012, 295.

<sup>103</sup> Uusi-Seppä 2012, 292.

<sup>104</sup> Setälä 2012, 184–188.

Jos verrataan 1900-luvun alun päiväkotikäisen lapsen tapaa kulkea maisemassa ja kokea sitä, on muutos nykypäivään suuri. Siihen aikaan lapset kulkivat pääasiassa jalan. Heidän elinpiirinsä oli myös pienempi. Nykyajan lapsi saattaa matkustaa viikonloppuna satoja kilometrejä isovanhemmilleen, lomailla toisella puolen maapalloa ja olla television ja internetin välityksellä eri tavoin yhteyksissä maailman eri kolkkiin. Jo itsessään koko digitaalinen maailma voidaan nähdä omana tilanaan tai maisemanaan. Tämä liikkuvuuden lisääntyminen ei vaikuta ainoastaan kuljettuun matkaan, vaan myös sosiaalisten suhteiden maantieteelliseen laajenemiseen, ja siten paikan tuntuun ja kokonaisvaltaiseen kokemukseen maisemasta <sup>105</sup>.

## 5.2 Leikkiteatterin toiminta tilassa

Tässä alaluvussa käyn lyhyesti läpi Leikkiteatterin toimintaa ja toimintaperiaatteita. Vaikka Leikkiteatteri on Lastentarhatalo Saimasta erillinen toimija, on ollut kuitenkin hedelmällistä tarkastella tilaan liittyviä kokemuksia myös tästä näkökulmasta. Leikkiteatteri-kursseja on järjestetty Appelqvistin talossa yhteistyössä Lastentarhatalo Saiman kanssa vuodesta 2016 lähtien. Leikkiteatteri-kurssi on käytännössä viisipäiväinen lasten päiväleiri. Leikkiteatteri-toiminnan kohderyhmää ovat 5–13-vuotiaat, mutta Appelqvistin talossa toimineet ryhmät ovat olleet pääasiassa 5–7-vuotiaita.

Leikkiteatterin toimintamalli on taidekasvatuksen metodi, joka perustuu teemalliseen prosessiin. Tekemisen keskiössä ovat luova ilmaisu ja kädentaidot. Leikkiteatteri-metodin tavoitteena on luoda lapsille onnistumisen kokemuksia sekä mahdollisuus vaikuttaa omaan toimintaansa ja ympäröivään maailmaan. <sup>106</sup> Leikkiteatterin toimintatavoista löytyy yllättäen yhteneväisyyksiä niin Lastentarhatalo Saiman kuin 1900-luvun alun lastentarhan ja Fröbelinkin toiminta-ajatuksiin. Teemallinen työskentely vastaa perusperiaatteiltaan varsin osuvasti kuukausiaihetoimintaa. Kädentaitojen painotus on myös läsnä kaikilla edellä mainituilla.

Leikkiteatteri-nimi juontaa juurensa leikin arvostamiseen ja tärkeyteen. Lapset ovat kyseenalaistaneet Leikkiteatteri-nimen, sillä he haluavat jotain oikeaa tai todellista teatteria,

---

<sup>105</sup> Massey 1991, 17–19.

<sup>106</sup> Vehkalahti 2006, 264.

mutta Leikkiteatteri-metodin kehittäjien mukaan leikki on totisinta totta. Leikkiteatterin motto onkin *“Leikisti, muttei liian tosissaan”*. Toiminta tarjoaa mahdollisuuksia ilman pakottamista mihinkään. Leikin kautta lapsi saa vaikuttamisen mahdollisuuden. Vaikutukset tulevat näkyväksi yhdessä toteutetun prosessin eli näytelmän kautta.<sup>107</sup> Luvussa 4.5 esiin tuomani toimijuuden näkökulma on läsnä myös tässä yhteydessä.

Käytännössä Leikkiteatteri-kurssin runko on samanlainen, vaikka ohjaajia ja toteutuspaikkoja on useita. Jokainen lapsi saa valita itselleen roolin kurssiviikon aikana. Lasten valitsemien roolien pohjalta kirjoitetaan näytelmä, jonka lapset esittävät viikon päätteeksi. Lapset saavat määritellä itselleen roolin vapaasti, joten samassa näytelmässä saattaa esiintyä vaikkapa ritari, ihmissusi ja avaruuskissa. Viikon aikana lapset valmistavat rekvisiitan ja rooliasut. Kurssin aikana toteutetaan draamaseikkalu, jossa vierailee usein teemaan liittyvä hahmo tai hahmoja, eli ulkopuolisia roolissa olevia avustajia.<sup>108</sup>

Viime vuosina draamaseikkailu on kulkenut mukana koko viikon ajan. Siihen liittyy yleensä jokin mysteeri, joka lasten on ratkaistava. Appelqvistin talossa toteutettuun kurssiviikon on osallistunut viimeiset vuodet myös Satakunnan Elävän Kuvan Keskus, jonka myötä on työskennelty myös videon ja animaation parissa. Viimevuosien toiminnassa on pyritty tavalla tai toisella huomioimaan myös lastentarhan tai Appelqvistin talon historia. Teemat ovat olleet samana kesänä muualla toteutettavien kurssien kanssa yhteneväisiä, mutta niihin on saatu ujutettua mukaan historiaan liittyviä hahmoja tai elementtejä. Joskus talossa olevia fyysisiä esineitä, kuten seinällä olevia valokuvia, on käytetty osana draamaseikkailua. Kurssin päätteeksi järjestettävän esityksen yhteydessä vanhemmat ovat usein tutustuneet myös taloon tarkemmin, ja usein ihmetelleet: *“Ai täällä on tällainenkin paikka!”*.<sup>109</sup>

Kirjassaan *Leikkivä teatteri* Leikkiteatteri-metodin kehittäjä Reetta Vehkalahti kuvailee Leikkiteatterille soveltuvaa tilaa näin: *“Käytettävän tilan on hyvä olla kyllin suuri, jotta ryhmä mahtuu liikkumaan vapaasti, ja kyllin korkea, jotta ilma vaihtuu. Liian suuressa tilassa joudutaan kuitenkin helposti varsinkin pienempien lasten kanssa kaoottiseen tilanteeseen.”* ... *“Suuren tilan kaiku tekee toiminnasta kuin toiminnasta häiritsevän meluisaa, puolapuut ja laajat lattiat suorastaan pakottavat juoksemaan ja kiipeilemään niin, etteivät ainakaan*

<sup>107</sup> Vehkalahti 2006, 268.

<sup>108</sup> Vehkalahti 2006, 277–296.

<sup>109</sup> Impolan ja Tihveräisen haastattelu 22.2.2022.

*keskittymisharjoituksen onnistu ja leikeissä ryhmäläiset hajaantuvat herkästi niin kauas toisistaan, ettei tutustumisesta tule mitään. Pienet ja ahtaat kopperot ovat kuitenkin vielä huonompi vaihtoehto, ja isoa tilaa voi aina rajata sopivammaksi*.<sup>110</sup> Appelqvistin talo on tässä yhteydessä ehkä lähempänä pientä ja ahdasta kopperoa, mutta kuten aiemmin mainittu, piha mahdollistaa liikunnallisemmatkin aktiviteetit.

Leikkiteatterin ja Lastentarhatalo Saiman toiminnasta löytyy paljon samankaltaisuuksia. Tekeminen on lapsilähtöistä ja siihen kuuluu draamallinen elementti. Käsillä tekeminen ja elämyksellisyys ovat molemmissa suuressa roolissa. Erona voi mainita Leikkiteatterin olevan selvästi sosiaalisesti suuntautunut<sup>111</sup>, kun taas Lastentarhatalo Saiman toiminta on pedagogisesti painottunutta. Näiden toimijoiden yhteistyö on parhaimmillaan vastavuoroista. Leikkiteatterin toiminta rikastuttaa Lastentarhatalo Saiman toimintaa ja tuo Appelqvistin talolle uusia käyttäjiä ja kävijöitä. Yhteistyöllä draamakasvatuksellista osaamista on mahdollista hyödyntää myös Lastentarhatalo Saiman toiminnassa. Leikkiteatteri puolestaan saa kiinnostavan ja hieman totutusta poikkeavan ympäristön, joka ruokkii mielikuvitusta niin lasten leiriviikolla kuin sitä suunnitellessakin<sup>112</sup>.

### 5.3 Havaintoja tilasta, paikasta ja ympäristöstä

Tekemissäni haastatteluissa kävi ilmi, että Appelqvistin talo tilana herättää melko yhteneväisiä kokemuksia, mutta toimintaan liittyvät tulkinnat eroavat toisistaan. Haastatellut kuvailivat talon visuaalista olemusta ja tunnelmaa samantapaisin ilmauksin. Haastatellut muotoilivat tunnelman erilaisin mielikuvin ilmaistuna, kuten *“Kun tohon pihaan astuu, niin ihan ku tulis johonki Ahvenanmaan saaristoon”*, *“Täällä kaikki on sellaista pehmeää ja lämmintä, tietyl taval viihtyisää”* tai *“Vähän ku joku mummola”*.<sup>113</sup>

Useissa muissakin keskusteluissa on noussut esille, että Appelqvistin talon tunnelma on jollain tavalla rauhoittava. Kävijöiden suusta olen kuullut vastaavia kommentteja lukuisia kertoja. Moni myös ilmoittaa haluavansa muuttaa kyseiseen rakennukseen. Tunnelman voisi

---

<sup>110</sup> Vehkalahti 2006, 318–319.

<sup>111</sup> Vehkalahti 2006, 264–266.

<sup>112</sup> Impolan & Tihveräisen haastattelu 22.2.2022.

<sup>113</sup> Männistön haastattelu 17.1.2022. Sillbergin haastattelu 5.2.2022. Impolan & Tihveräisen haastattelu 22.2.2022.

ajatella siten olevan myös kodikas. Päiväkotivierailujen aikana ryhmien omat ohjaajat tekevät lähes poikkeuksetta havaintoja lasten rauhallisuudesta. Monesti vilkkaimmatkin tapaukset rauhoittuvat jonkin rauhallisen tekemisen äärelle. Olen vastaanottanut myös sijaintiin ja talon ympäristöön liittyviä havaintoja: monet ihmettelevät, miten talossa ja pihassa voikin olla niin rauhallista, vaikka vierestä kulkee vilkas liikenne.

Rakennuksen fyysiset ominaisuudet vaikuttavat myös toimintaan ja havaintoihin. Lapsen kädessä putoaa pallo, joka lähtee vierimään. Itsestään lattian halki liikkuvaa esinettä ihmetellään. Vastaus löytyy vinosta lattiasta, ja siitä, että vanhassa rakennuksessa mikään ei ole täysin suorassa.<sup>114</sup> Appelqvistin talon sisätilat on kunnostettu rakennuksen ajan henkeen. Siellä esitellään 1900-luvun alkupuolen lastentarhan historiaa, mutta samalla se on esimerkki vielä vanhemmasta rakennuskannasta, ja toisaalta vanhan rakennuksen kunnostamisesta ja perinteisistä korjausmenetelmistä. Lapsia riemastuttaa ja aikuisia ihmetyttää tieto siitä, että talon ulkoseinissä on käytetty hevosen lantaa<sup>115</sup>. Joskus se saattaa olla ainoa asia, mikä lapselle on jäänyt vierailusta mieleen.

Eriävät tulkinnat tilasta ja siellä tapahtuvasta toiminnasta tuntuvat kumpuavan haastateltavien lähtökohdista. Leikkiteatterin ohjaajat suhtautuvaan tilaan kaikista neutraalimmin. Haastattelussa he analysoivat tilaa pääasiassa sen fyysisten ominaisuuksien perusteella: miten ahdasta siellä on, miten tilaa pystyy jakamaan, millaisia toimintoja voi järjestää sisällä ja ulkona, miten lelut palvelevat Leikkiteatteri-kurssilla.<sup>116</sup> Leikkiteatteri-toiminta on selvästi Lastentarhatalo Saiman toiminnasta irrallista, ja siten erillään historiallisesta näkökulmasta. Leikkiteatterin ohjaajat eivät ole olleet aktiivisesti mukana luomassa Lastentarhatalo Saiman toimintaa, joten heillä ei tunnu olevan yhtä henkilökohtaista latausta paikkaa ja siellä tapahtuvaa toimintaa kohtaan.

LasTMu ry:n perustajajäsenten suhtautuminen tilaan perustuu puolestaan Porin Suomalaisen Kansanlastentarhan aineellisen ja aineettoman perinnön vaalimiseen, ja siten Lastentarhatalo Saiman toimintaan. Eroja on lähinnä tilassa toteutettavan toiminnan suuntaamisella, eli sillä,

---

<sup>114</sup> Männistön haastattelu 17.1.2022.

<sup>115</sup> Rakennuksen restauroinnissa on käytetty ulkorappaukseen perinteisten menetelmien mukaan valmistettua kalkki-savilaastia, jonka yhtenä ainesosana on tuore hevosenlanta. (Kehittyvä puukaupunki -hankkeen raportti 2006. Kiilon ja Virtasen haastattelu 21.4.2022.)

<sup>116</sup> Impolan & Tihveräisen haastattelu 22.2.2022.

pitäisikö sen kohdistua ainoastaan lapsiin ja perheisiin, vai pitäisikö sitä järjestää myös varhaiskasvatuksen henkilöstölle.<sup>117</sup> Yllättävä huomio erilaisena suhtautumisena tilaan tuli varsinaisten haastattelujen ulkopuolelta. Keskustellessani Kiilon ja Virtasen kanssa Kehittyvä puukaupunki -hankkeesta, sivulauseessa kävi ilmi, että Appelqvistin talon tontilta purettujen rakennusten tilalle oli alun perin suunniteltu tai toivottu jotain muuta kuin tyhjää pihaa<sup>118</sup>. Piha voi siis näyttäytyä vailla funktiota olevana “hukkatilana”, ellei ole ollut mukana toiminnassa ja nähnyt mitä kaikkea se mahdollistaa.

Piha näyttäytyy tilassa toimiville myös luonnonympäristönä. Haastateltavien kommentoissa vilahuttaa siihen viittaavia ilmauksia, kuten “*luonnon helmassa*”. Pihaa kuvaillaan myös näin: “*Meil on pusikko, jonka keskelle voi mennä ja aidan vieressä puut varjostavat, rakennetaan maja, luonnonalaista nurmikkoa, ratamoita, jossain vaiheessa kerättiin lasten kanssa kasveja ja pantii herbarioon*”... “*Nurmikkoa ei tarvi ajaa, se on ketoa, nurmikasvia, joka pysyy matalana. Siel kasvaa apilaa, hiirenvirnaa*”... “*Täällä näkee kaikenlaisia lintuja, ampiaisia, perhosia joita tulee tän sisälle. Et tämmönenkin alue, yks tämmöne piha, voi olla ihan keidas.*”<sup>119</sup> Monimuotoisuudessaan piha voidaan siis nähdä kaupunkiluonnon monimuotoisuutta ylläpitävänä tekijänä.

Toiminnallisena tilana Appelqvistin talo herättää jonkin verran ristiriitaisuuksia haastateltujen välillä. Toiminnallisuuden ristiaallokossa törmäilee niin varhaiskasvatus- kuin museopedagogiset että elämyksellisetkin näkökulmat. Lastentarhatalo Saiman toiminnassa mukana olleet haastatellut olivat sitä mieltä, että talossa tulee vallita jossain määrin vanhanajan kuri ja järjestys. Sen sijaan Leikkiteatterin toiminta on perusaatteeltaan vapaampaa. Tilassa ei kuitenkaan voi toimia aivan yhtä vapaasti kuin monilla muilla Leikkiteatteri-kursseilla. Tilassa olevia pintoja pitää esimerkiksi suojata huolellisemmin kuin monissa muissa paikoissa. Fyysisten aktiviteettien on tapahduttava ulkona.<sup>120</sup>

Kuuden vuoden toiminnan aikana Lastentarhatalo Saima on tehnyt Appelqvistin taloa tunnetuksi paikallisille kävijöille. LasTMu ry:n järjestämien tapahtumien myötä Appelqvistin

---

<sup>117</sup> Männistön haastattelu 17.1.2022. Sillbergin haastattelu 5.2.2022.

<sup>118</sup> Kiilon & Virtasen haastattelu 21.4.2022.

<sup>119</sup> Männistön haastattelu 17.1.2022. Sillbergin haastattelu 5.2.2022.

<sup>120</sup> Männistön haastattelu 17.1.2022. Sillbergin haastattelu 5.2.2022. Impolan & Tihveräisen haastattelu 22.2.2022.

talossa ja sen pihalla on vierailut satoja ihmisiä, ja päiväkotivierailut mukaan lukien voidaan puhua jo nelinumeroisista kävijämääristä.<sup>121</sup> Monille paikallisillekin kävijöille paikka on ollut ennestään tuntematon, jota olen usein kuullut heidän hämmästelevän: *“Ai täällä on tällainen paikka, en ole tiennytkään!”* ja *“Vaikka tää on ihan tässä melkein keskustassa, ja joka päivä ajan tosta ohi!”*. Toisinaan lapset tuovat vanhempiaan avoimien ovien päivään tai tapahtumiin vierailtuaan ensin päiväkotiryhmän kanssa. Lapset esittelevät taloa vanhemmilleen ja mahdollisesti sisaruksilleen.

Kesäisin Leikkiteatteri-kurssin päätteeksi vanhemmat ovat usein päätöspäivänä uskaltaneet sisälle ihmettelemään minkälaisessa paikassa heidän lapsensa onkaan päässyt viikkoa viettämään. Lapset, jotka ovat käyneet päiväkodin kautta talossa vierailulla, ovat esitelleet muille Leikkiteatteri-kurssin osallistujille esimerkiksi pyykkilaudan oikeaoppista käyttöä.<sup>122</sup> Lapset siis välittävät kulttuuriperintöä ympärilleen, myös heitä edeltäville sukupolville.

#### 5.4 Tulevaisuuden suuntaviivoja

Edellisen luvun ajatukset saavat ajatukseni kohti tulevaa ja Lastentarhatalo Saiman toiminnan kehitysmahdollisuuksia. Haastatteluissa tuli esiin tarve herätellä henkiin Lastentarhatalo Saiman mahdollisuuksia toimia ajantasaisen tiedon välittäjänä sekä varhaiskasvatuksen ammattilaisten koulutus- ja virkistysmahdollisuutena. Tämä on yhdistyksen perustamisen aikoihin ollutkin aikomuksena, ja alkuaikoina sitä on jossain määrin toteutettu. Tämänkaltaisen toiminnan kehittämisessä ei tule vastaan kuin Appelqvistin talon seinät. Kovin suuren yleisön luentotilaisuuksia ei ole mahdollista järjestää, mutta talo voisi antaa kotoiset puitteet pienimuotoisemmille yleisötilaisuuksille.

Korona-aika aiheutti tauon Lastentarhatalo Saiman toimintaan. Tauko toi aikaa pohtia toiminnan kehittämistä ja tulevaisuutta. Varhaiskasvatuksen ammattilaisten taholta on tullut monesti palautetta, että toiminnassa vähempikin riittäisi. Puolitoistatuntisen vierailun aikana tekemistä on ollut yllin kyllin ja aikataulu on ollut ajoittain koetuksella. Kiireen tuntu ei edesauta sitä rauhallisuuden kokemusta, joka useasti on noussut esille yhtenä tärkeimpänä elämyksenä vierailuun liittyen. Museoalan ammattilaiset puolestaan ovat huomauttaneet

---

<sup>121</sup> LasTMu ry:n toimintakertomukset 2015–2021.

<sup>122</sup> Impolan & Tihveräisen haastattelu 22.2.2022.

kolmen oppaan käytön jokaisella opastuksella olevan pidemmällä tähtäimellä kestäväntä. Nyt, kun toiminta on jälleen lähtenyt käyntiin, näihin asioihin on tehty muutoksia. Vierailujen ohjelmaa on muokattu niin, että vapaalle leikille jää enemmän aikaa, ja oppaiden määrä on karsittu kahteen. Jatkossa vierailuja tulee kehittää siihen suuntaan, että yhdelläkin oppaalla pärjätään.

Päiväkotivierailut ovat olleet suurin osa toimintaa, mutta niiden rahoittaminen on ollut hankalaa, sillä haettavissa olevat avustukset on tarkoitettu lähes poikkeuksetta toimintaa *kehittäviin* hankkeisiin. Jotta vierailujen rahoituspuoli saadaan tasapainoon, on tarpeellista siis kehittää niihin liittyvää toimintaa. Hanke, jossa otetaan lapset mukaan jo suunnitteluvaiheessa voisi olla yksi vaihtoehto. Lasten kanssa voisi toteuttaa yhteisen tutkimusmatkan Lastentarhatalo Saimaan, jossa he saisivat vapaasti tutkia ja havainnoida ympäristöä ja tilaa eri keinoin. Lasten havaintojen ja yhteisten keskustelujen kautta voisi löytää uusia ideoita ja näkökulmia siihen, miten tilaa olisi mahdollista käyttää vierailuissa. Lisäksi koko päivän mittaista vierailua ”päivä vanhanajan lastentarhassa” -tyyliin on toivottu, joka on myös kehittämisen arvoinen idea. Ehkä edellä mainitut ideat voisi yhdistää.

Tällä hetkellä ryhmävierailut on suunnattu 4–6-vuotiaille, mutta kyselyitä on tullut myös pienempien lasten ryhmien ja alakoulun alimpien luokkien opettajilta. Mikäli toimintaa on mahdollista tulevaisuudessa laajentaa, olisi syytä pohtia mitä tarjottavaa Lastentarhatalo Saimalla voisi olla pienemmille tai isommille lapsille. Aiemmin esiin tuodut esimerkit ja näkökulmat vapaasta havainnoinnista, pihaleikistä ja taidelähtöisistä menetelmistä voisi toimia sellaisten ryhmien kanssa, joille tähän asti käytetty malli leikki- ja käsityötuokioineen ei tunnu sopivan.

Toiminnan kehittämisen ja jatkuvuuden turvaamiseksi olisi hyvä tehdä enemmän yhteistyötä eri yhteisöjen ja esimerkiksi kaupungin kanssa <sup>123</sup>. Muutaman korttelin päässä Rakennuskulttuuritalo Toivo ja Korsmanin talo järjestää opastuksia, joissa tehdään aikamatka 1950-luvun kotiin. Joiltakin osin päiväkotiryhmän vierailu sisältää samankaltaisia elementtejä molemmissa paikoissa. Samat ryhmät saattavat lukuvuoden aikana vierailla molemmissa kohteissa. Lastentarhatalo Saiman toimintaa olisi kannattavaa suunnitella yhteistyössä Korsmanin talon toimintaa järjestävien kanssa, jottei lapsille tule opastuksilla toistoa ja

---

<sup>123</sup> Männistön haastattelu 17.1.2022. Sillbergin haastattelu 5.2.2022.



päällekkäisyyksiä. Samalle kohderyhmälle olisi hedelmällisempää suunnitella eri tahojen järjestämää toimintaa niin, että opastukset tarjoaisivat erilaisia kokemuksia ja elämyksiä, ja jopa täydentäisivät toisiaan. Yhteistyö voisi palvella molempia osapuolia.

Monille kävijöille paikka on ollut entuudestaan tuntematon. Vaikka Lastentarhatalo Saiman pääasiallinen tehtävä on esitellä porilaisten lastentarhojen historiaa, tulee se samalla esitelleeksi myös Appelqvistin talon historiaa. Tulevaisuudessa toimintaan olisi syytä sisällyttää tätä näkökulmaa tavoitteellisemmin. Talo on ikänsä puolesta tärkeä osa Porin historiaa, joten rakennusta sinänsä voisi esitellä aktiivisemmin. Myös aikanaan toteutettua kunnostushanketta vaiheineen voisi nostaa esiin.

Monimuotoisella toiminnallaan Lastentarhatalo Saima vaalii kulttuuriperintöä, joka on muuten vaarassa kadota. Se on lyhyessä ajassa kehittynyt lähes ammatillisesti hoidetuksi museoksi. Ainoastaan täysiaikaisen ammatillisen työntekijän puuttuminen erottaa sen ammatillisista museoista. Kaikilta muilta osin se täyttää Museoviraston asettamat ammatillisesti ja päätoimisesti hoidetun museon kriteerit <sup>124</sup>. Toiminnalla on mahdollisuuksia kehittyä yhä tavoitteellisempaan ja pitkäjänteisempään työhön. Talossa on vakiintunut toiminta, tekijät sekä lähes loputtomasti hyviä ideoita ja suunnitelmia. Yhdistyksen vapaaehtoisina toimii niin kulttuuriperintö- kuin varhaiskasvatus- ja opetusalan ammattilaisia ja asiantuntijoita, joiden antamalla panostuksella tarjonta on pystytty pitämään monipuolisena ja laadukkaana. Toiminta on laajentunut muutamassa vuodessa niin paljon, että yhdistys tarvitsee työntekijän organisoimaan toimintaa. Vapaaehtoistunteja kertyy jo nyt niin paljon, ettei pidemmällä tähtäimellä yhdistyksen jäsenten voimavarat riitä laajan tarjonnan ylläpitoon.

125

Yhdistyksen voimin perustetuista museoista, jotka ovat ajan saatossa kehittyneet ammattimaisiksi, kunnan tai kaupungin alaisuudessa toimiviksi museoiksi, on olemassa lukuisia esimerkkejä. Otan tähän esimerkiksi Helsingissä toimivan Koulumuseon. Lähtökohdiltaan Koulumuseon perustaminen vastaa pitkälti Lastentarhatalo Saiman syntyä: yksittäisen ihmisen ajatuksesta pelastaa esineistöä, joka on välittömässä vaarassa joutua hävitetyksi. Myös Koulumuseo on alkuaikoinaan joutunut kamppailemaan taloudellisten ja

---

<sup>124</sup> Museotilasto 2020.

<sup>125</sup> Männistön haastattelu 17.1.2022. Sillbergin haastattelu 5.2.2022.

tilallisten ongelmien kanssa. Aivan kuten Lastentarhatalo Saima, Koulumuseokin esittelee paikallisen instituution autenttista esineistöä ja historiaa, mutta samalla auttaa ymmärtämään ilmiötä laajemmin osana ajallista jatkumoa.<sup>126</sup>

Koulumuseon 1800-luvulta peräisin olevat rakennukset edustavat ajalleen tyypillistä rakennustapaa ja ovat siksi rakennus- ja kulttuurihistoriallisesti ainutlaatuisia sekä kaupunkikuvan kannalta arvokkaita, ja kuten Appelqvistin talokin. Ne on myös kunnostettu mahdollisimman alkuperäistä mukaillen, mutta kuitenkin vastaamaan tämän päivän tarpeita. Ja kuten Lastentarhatalo Saiman toiminta Appelqvistin talossa, myöskään Koulumuseon toimitilat eivät ole autenttiset entisen koulun tilat, vaan ovat olleet aiemmin asuinkäytössä.<sup>127</sup> Myös kohderyhmä rajautuu samalla tavalla, erona tosin ikäryhmä. Koulumuseo on oivallinen esimerkki siitä, miten rakennuksessa voidaan esitellä samanaikaisesti montaa päällekkäistä historiaa: paikallista kouluesineistöä ja -toimintaa, rakennushistoriaa ja laajempaa yhteiskunnallista näkökulmaa.<sup>128</sup> Lastentarhatalo Saimalla on olemassa edellytykset vastaavaan kehityskulkuun.

Eräs tulevaisuudessa toivottavasti ratkaistava haaste on säilytettävän esineistön varastointi. Kaikki luetteloidut esineet eivät voi olla jatkuvasti esillä, sillä tilat on valjastettu toiminnalle, joten tilaa vitriineille ei juurikaan ole. Toistaiseksi säilytystilat ovat löytyneet Appelqvistin talon työhuoneen nurkassa sijaitsevasta kaapista. Kiertävät näyttelyt on havaittu hyvin toimiviksi, ja niitä kannattaa ehdottomasti kehittää ja jatkaa erilaisin teemoin. LasTMu ry on luvannut ottaa talteen myös Reposaaaren vanhan päiväkodin irtaimistoa, sillä rakennus on menossa myyntiin. Säilytystilojen tarve siis kasvaa lähitulevaisuudessa.

Myös Itätullin päiväkotirakennuksen potentiaali tulisi nähdä osana paikallista kulttuuriperintöä. Rakennus on paikallisesti ainutlaatuinen, ja sillä olisi mahdollisuudet tarjota tilat monenlaiselle lasten parissa tapahtuvalle toiminnalle. Mikäli aikanaan lastentarhan tarpeisiin ja mittasuhteisiin (muun muassa lasten askelten koko huomioiden) rakennettu päiväkotirakennus ei vastaa enää nykyajan päiväkotien vaatimuksiin, se voisi antaa täydelliset puitteet toiminnallisena muistin paikkana Lastentarhatalo Saiman kaltaiselle toimijalle. Rakennuksella olisi museotoiminnan lisäksi potentiaalia esimerkiksi erilaisten lasten

---

<sup>126</sup> Arkio-Laine 2002, 6.

<sup>127</sup> Perttilä 2002, 109–118.

<sup>128</sup> Sihvola 2002, 121.

toimintaan keskittyvien yhdistysten tiloiksi sekä yksityisille vuokrattavaan toimintaan. Osittain mallia voisi hakea Helsingin Ebeneser-museosta. Tilavat huoneet ja salit mahdollistaisivat luennot ja tapahtumat suuremmallekin väkimäärälle. Porilaisen rakennusperinnön ja kulttuurihistorian kannalta on sääli, että rakennus myytiin, ja nyt se seisoo tyhjillään. Voin vain esittää utopistisia haaveita siitä, että LasTMu ry:n budjettiin ilmaantuu lähitulevaisuudessa rakennuksesta pyydettävän summan verran ylimääräistä, tai että sen omistava taho haluaa ojentaa kätensä kulttuuriperinnön vaalimiselle.

## 6 Johtopäätökset

Lastentarhatalo Saimassa kohtaavat mennyt ja nykyisyys, tila ja tunne sekä elävä ja esitetty elämä. Appelqvistin talo kätkee sisäänsä päällekkäisiä historioita. Rakennuksen historian lisäksi siellä elää paikalle tuotu lastentarhan historia. Talossa eletään ja esitetään draaman keinoin, millaista on ollut 1900-luvun lastentarhassa. Porin Suomalaisen Kansanlastentarhan lelut jatkavat siinä tarkoituksessaan mihin ne on alun perin luotu, ja saavat uusia merkityksiä uusien leikkijöiden kautta. Lastentarhan historia välittyy myös näyttelyn muodossa, ja siitä pääsevät osallisiksi lapsiryhmien lisäksi muutkin kävijät. Myös rakennukseen, sen historiaan ja rakenteisiin liittyviä tietoja välittyy Lastentarhatalo Saiman toiminnassa.

Päällekkäisten historioiden vuoksi paikan nimeäminen on osoittautunut itselleni haastavaksi. Rakennus on tunnettu Appelqvistin talona, mutta viime vuosien toiminnan vuoksi monet tuntevat sen Lastentarhatalo Saimana. Kehittyvä puukaupunki -hankkeessa ja sen jälkeen talossa toimineissa työpajoissa mukana olleiden henkilöiden paikkakokemus on todennäköisesti muodostunut nimenomaan Appelqvistin talon kontekstissa. Fyysisesti nämä kokemukset sijoittuvat samaan kohteeseen. Olen joutunut pohtimaan monesti tätä tutkielmaa tehdessäni mitä nimitystä käytän, varsinkin, kun haluan puhua fyysisestä sijainnista neutraalisti. En ole löytänyt ratkaisua. Itse miellän Lastentarhatalo Saiman ennen kaikkea toiminnan paikaksi. Toiminnan, joka tapahtuu fyysisesti Appelqvistin talossa. Talon kätkee sisäänsä niin Appelqvistin ajan kuin lastentarhankin elementtejä, joita on mahdotonta selkeästi rajata tai irrottaa toisistaan.

Viime vuosien toiminta ja lukuisten lasten vierailut ovat kirjoittaneet omaa tarinaansa niin Appelqvistin talon, paikallisten lastentarhojen kuin yksittäisten kävijöidenkin historiaan. Appelqvistin talon piha ja itse rakennus toimivat kulttuuri-identiteettityötä tukevana paikkana. Lastentarhatalo Saiman toiminta on muokannut yksittäisten kävijöiden ja paikan identiteettiä. Paikka muodostuu kävijöiden kokemuksen pohjalta jokaiselle omanlaisekseen, ja kokemukseen vaikuttavat kävijän henkilökohtaiset, yhteiskunnalliset ja sosiaaliset lähtökohdat.

Talossa koettuun tunnelmaan liittyy olennaisesti rauhan ja rauhallisuuden käsite.

Haastateltujen henkilöiden sekä lukuisten kävijöiden kommentoissa toistuvat sanat *tunnelma*

ja *rauha*. Koitin tätä tutkimusta tehdessäni tavoittaa tuota rauhan kokemusta ja purkaa sitä sanoiksi. Sitä, mistä se muodostuu tai johtuu, tuntuu olevan mahdotonta sanoin tavoittaa. Moni talossa vierailut ymmärtää kyllä mitä sillä tarkoitetaan. Varsinkin aikuiskävijöiden keskuudessa Lastentarhatalo Saimassa koettu tunnelma vie ajatukset johonkin jo koettuun ja elettyyn.

Lapset rauhoittuvat tullessaan vierailulle. Rauhoittuminen tapahtuu viimeistään taloon sisälle siirryttäessä. En voi olla varma, onko se juuri tuo tunnelma, joka rauhoittumisen aiheuttaa. Se voi yhtä hyvin olla lapsille uudenlainen tilanne, aikuisten käytös tai oppaiden puheet ja rooliasut, jotka toisaalta juuri ehkä ovatkin tunnelman rakennuspalikoita. Ehkä visuaalinen ympäristö lempeine värimaailmoineen onnistuu olemaan niin harmoninen, että se rauhoittaa. Voi myös olla, että vierailujen toiminnallisuuden ja kertomiseen perustuvan opastuksen suhde on tasapainossa, ja lapset eivät ehdi pitkästyä. Jokin kuitenkin talossa ja sen toiminnassa auttaa lapsia rauhoittumaan, kuuntelemaan, tekemään ja kokemaan.

Tilaan saapuva kävijä kohtaa visuaalisen maailman, jossa yhdistyy rakennushistoria ja Porin suomalaisen kansanlastentarhan esineperintö. Tätä visuaalista kokemusta kävijät tulkitsevat omista lähtökohdistaan. Siinä missä aikuiskävijöille herää usein nostalgian kokemuksia, lapset näkevät tilan toiminnalliset mahdollisuudet. Lapset eivät niinkään luo miellelyhtymiä menneeseen, vaan ihastelevat värejä ja ihmettelevät erikoisia esineitä sekä vanhan rakennuksen ominaispiirteitä. He tulkitsevat tilaa omista lähtökohdistaan, ottavat sen haltuun omalla tavallaan, eivätkä useinkaan kyseenalaista mitä siellä on tarkoitus tehdä tai miten leluilla kuuluisi leikkiä. Lapset tuntuvat luovan kokemuksensa enemmän toiminnan kuin visuaalisen elämyksen kautta.

Monipuolisella toiminnallaan Lastentarhatalo Saima ulottaa kulttuuriperintötyönsä myös Appelqvistin talon seinien ja pihan aitojen ulkopuolelle. Viemällä näyttelyitä muihinkin tiloihin, kuten kirjastoihin ja päiväkoteihin, LasTMu ry laajentaa 1900-luvun alkupuolen lastentarhan kulttuuriperinnön välittämistä suuremmalle yleisölle kuin vain talossa vieraileville. Päiväkodin kanssa yhteistyössä tehtyjen hankkeiden kautta kulttuuriperintö- ja kulttuuriympäristökasvatus ulottuu myös lasten koteihin ja mahdollisesti muillekin sukulaisille. Kutsumalla ryhmiä vierailulle Lastentarhatalo Saima kannustaa tutustumaan omaan kulttuuriympäristöön, päiväkotien omaan lähiympäristöön sekä matkan varrella koettuun maisemaan.

Lastentarhatalo Saima luo porilaisille päiväkotikiikaisille ja heidän perheilleen jatkuvasti mahdollisuuksia tutustua lähialueen historiaan. Talon porttien takaa avautuu kävijöille maailma menneeseen, jossa he saavat kosketuksen omaan kulttuuriympäristöönsä ja porilaiseen lastentarhahistoriaan. Piha-alue mahdollistaa monimuotoisen toiminnan. Siellä ei ole juurikaan valmiiksi määriteltyjä toimintoja, joten sinne saapuvat henkilöt muodostavat pihan kulloisenkin käyttötarkoituksen. Piha elää toiminnan paikkana, mutta se myös tukee ympäristökasvatuksellisia näkökulmia, sillä siellä voidaan tarkastella ja kokea luonnonilmiöitä. Näin ollen se tukee fröbeliläisiä ajatuksia lapsen ja luonnon yhteydestä. Tontilta on purettu rakennuksia, mutta tyhjentyneet tilat on saanut uuden merkityksen Lastentarhatalo Saiman toiminnan myötä.

Niin Appelqvistin talo kuin Porin suomalaisen kansanlastentarhan säilytetty esineistö ja arkistoaineistokin ovat olleet konkreettisesti vaarassa hävitä. Appelqvistin talo on ollut purkulistalla ennen sen kunnostamispäätöstä. Kehittyvä puukaupunki -hanke on aikanaan ollut pelastava tekijä talon säilymisen kannalta. Itätullin päiväkodin tyhjennystä oltiin jo aloittamassa, ja tavaraa kirjaimellisesti kantamassa roskalavalle, kun LasTMu ry puuttui peliin. Oikeiden ihmisten on täytynyt olla oikeassa paikassa juuri oikeaan aikaan, jotta nämä arvokkaat menneisyyden jäljet ovat säilyneet. Niinpä Lastentarhatalo Saiman olemassaolo sellaisena kuin se tänä päivänä on, tiloineen ja toimintaympäristöineen, on monien onnekkaiden sattumien, mutta myös määrätietoisen toiminnan summa.

Lastentarhatalo Saiman toiminnan monimuotoisuus piilee taustayhdistyksen rakenteessa: mukana on kaikenikäisiä, niin kasvatus- kuin kulttuurialankin ammattilaisia ja opiskelijoita. Yhdistyksen jäsenet ovat yhdistäneet ajatuksensa, tietonsa, osaamisensa ja panostuksensa. Yhdistystoiminnan voima näyttäytyy tässä ajassa aivan kuten porilaisen lastentarhatoiminnan alkumetreillä yli sata vuotta sitten. Muitakin yhtäläisyyksiä löytyy nimenomaan yhdistystoiminnan sisältä, kuten alun epävarmuus toimitiloista sekä toiminnan laaja-alaisuus. Molemmissa on myös järjestetty oman aikansa ajankohtaisiin lastenkasvatuksen teemoihin liittyviä luentoja sekä toimintaa perheille. Naispainotteisuus toistuu myös Lastentarhatalo Saiman toiminnassa: yhdistyksen näkyvin osa koostuu pelkästään naisista, aivan kuten perinteisesti lastentarhoissa. Näyttelyiden ja toiminnan avulla on tietoisesti tuotu lastentarhan historiaa näkyväksi tähän aikaan, mutta tiedostamattaan LasTMu ry on toteuttanut lastentarhan historiaa myös tahattomasti ja rakenteellisesti, yhdistystoimintansa kautta.

1900-luvun alun lastentarhatoiminnan ideologiaa on muokattu ja tuotu tähän päivään Lastentarhatalo Saiman toiminnassa. Varhaiskasvatuksen ammattilaiset ovat omassa työssään tehneet huomioita siitä mitä sellaista nykyajan päiväkodeista puuttuu, jota he kaipaivat ja jota on ollut aikoinaan. Toimintaa on muokattu sen pohjalta. Näin on herätetty henkiin uudelleen esimerkiksi lasten kanssa tehtäviä pihatöitä ja puutarhanhoitoa, kodinomaisen tunnelman luomista ja ajoittain haastaviakin käsitöitä helppojen askartelujen sijaan. Mutta aivan kuten suomalaisessa varhaiskasvatuksen historiassakin, Lastentarhatalo Saimassa koetaan ristiriitoja sen suhteen, mitä toiminnan tulisi olla. Aivan kuten 1900-luvun alusta tähän päivään on väännetty kättä päiväkotitoiminnan sosiaalisen ja pedagogisen näkökulman välillä, LasTMu ry:n jäsenillä on toisistaan poikkeavia käsityksiä siitä millaiseen toimintaan Lastentarhatalo Saiman toiminnan tulisi painottua.

Alussa esitin tutkimuskysymyksen: *Miten Porin Suomalaisen Kansanlastentarhan historia näkyy ja elää Lastentarhatalo Saiman toiminnassa, ja miten tila – Appelqvistin talo ja piha – vaikuttaa siellä tehtävään kulttuuriperintötyöhön?* Kuten kertomistani johtopäätöksistä voi lukea, vastaus on ollut monitasoinen. Porin suomalaisen kansanlastentarhan historia elää Lastentarhatalo Saimassa myös siellä, minne sitä ei ole aktiivisesti tuotu ja tuotettu. Tämä tutkimustulos yllätti minut. Tilan vaikutuksista kulttuuriperintötyöhön voi tiivistetysti sanoa, että nekin toimivat monella tasolla, ja ulottuvat Appelqvistin talon ja pihan rajojen ulkopuolelle. Tutkimus on vahvistanut ennakko-olettamustani siitä, että juuri kyseinen tila toimii hyvin monipuolisena kulttuuriperinnön välittämisen ja kulttuuriympäristökasvatuksen paikkana. Se palvelee tämän ajan pedagogisia ja museopedagogisia näkökulmia erinomaisesti.

Tätä tutkielmaa viimeistellessäni kävin vielä ottamassa muutaman kuvan Lastentarhatalo Saiman sisätiloista. Mukana oli kaksivuotias lapseni. Astuessamme ovesta sisään hän huudahti “Onpa täällä hienoa!”, juoksi Saiman huoneessa olevan keinuhevosen luo ja kiipesi sen selkään ratsastamaan. Tähän yllättävään, spontaaniin ja lyhyeen hetkeen kiteytyi mielestäni hyvin jotain olennaista tämän tutkimuksen tuloksista: Lastentarhatalo Saima on erityinen, ihastusta herättävä paikka, joka innostaa leikkiin. Leikin kautta muodostuu paikkakokemus ja oppiminen mahdollistuu. Lapseni reaktio ja toiminta vakuuttivat minut siitä, etteivät päätelmäni ole aivan tuulesta temmattuja.



## Lähteet

### Haastattelut

Impola, Milla & Tihveräinen, Kimmo. 22.2.2022. (Jonna Karttunen, äänite). Tekijän hallussa.  
 Männistö, Noora. 17.1.2022. (Jonna Karttunen, äänite). Tekijän hallussa.  
 Sillberg, Pirjo-Riitta. 5.2.2022. (Jonna Karttunen, äänite). Tekijän hallussa.  
 Virtanen, Kalle & Kiilo, Tuulikki. Appelqvistin talon kunnostushanketta koskeva  
 asiantuntijahaastattelu 21.4.2022. (Haastattelija Jonna Karttunen, muistiinpanot tekijän  
 hallussa).

### Muu lähdeaineisto

Kartat:

Ajan lahjat -hankeraportti 2019, LasTMu ry.

Kokoelmat kuntoon -hankeraportti 2019, LasTMu ry.

Materiaalipaketti päiväkodeille 2017 (muokattu viimeksi 2022). Lastentarhatalo Saima,  
 Porin asemakaava 1895. Kehittyvä puukaupunki – osaamista perinteiseen rakentamiseen -  
 hankkeen raportti, Rakennuskulttuuritalo Toivo.

Omat havainnot 2016–2021. Ei kirjattu.

*Pieni kuukausiaihekirjanen*. Lastentarhatalo Saiman julkaisu, 2020.

Porin Lastentarhamuseon ystävät LasTMu ry:n hallituksen kokouspöytäkirjat sekä  
 vuosikertomukset 2015–2021. LasTMu ry:n hallussa.

Rakennusinventoinnit:

Isolinnankatu 9, 2019. Y-pakki/Satakunnan Museo

<[http://www.y-pakki.fi/asp/ypakki\\_kohde\\_det.aspx?ID=207439](http://www.y-pakki.fi/asp/ypakki_kohde_det.aspx?ID=207439)>

Itätullinkatu 29. Joukio, Olli, 2008. Pakki/Satakunnan Museo.

Uusi-Seppä, Niina: *Rapatun hirsitalon konservointisuunnitelma*. Opinnäytetyö, Seinäjoen  
 ammattikorkeakoulu, 2003. Rakennuskulttuuritalo Toivon kirjasto.

### Verkkolähteet

Tarkistettu 6.5.2022.

Aikamatkalla-hankkeen sivut: <<https://www.aikamatkalla.fi/>>

Ajantasa-asemakaava 2022.

<<https://www.pori.fi/porin-kaupunkisuunnittelu/kaavat/ajantasa-asemakaava>>

Friedrich Fröbel -museon verkkosivut

<<https://froebel-museum.de/pages/en/about-the-museum.php>>

Korkein hallinto-oikeus, päätös 1998/2015.

<<https://hfd.fi/fi/index/paatokset/muitapaatoksia/1436430163063.html>>

Museovirasto: Suomen museot 2020, museotilasto, 2021.

<[https://www.museotilasto.fi/tiedostot/museovirasto/files/Tilastokortti1\\_2021.pdf](https://www.museotilasto.fi/tiedostot/museovirasto/files/Tilastokortti1_2021.pdf)>

Opetushallitus, Varhaiskasvatussuunnitelman perusteet 2022.

<<https://www.oph.fi/fi/koulutus-ja-tutkinnot/varhaiskasvatussuunnitelmien-perusteet>>

Opetus- ja kulttuuriministeriö: Varhaiskasvatuksen historia, nykytila ja kehittämisen suuntalinjat Tausta-aineisto varhaiskasvatusta koskevaa lainsäädäntöä valmisteleavan työryhmän tueksi. Opetus- ja kulttuuriministeriön työryhmämuistioita ja selvityksiä 2014:12. 2014. <<https://julkaisut.valtioneuvosto.fi/handle/10024/75258>>

Satakunnan Kansa: Porin Mukilat alkavat huomenna - mukana myös iki-ihana Itätullin päiväkotit. 1.6.2016.

<<https://www.satakunnankansa.fi/satakunta/art-2000007138542.html>>

Satakunnan Kansa: Hallinto-oikeus hylkäsi kaikki Porin tornitalovalitukset – "Manhattan-kaava" sopii oikeuden mukaan urbaaniin kaupunkikeskustaan. 30.5.2017.

<<https://www.satakunnankansa.fi/satakunta/art-2000007150217.html>>

Satakunnan Kansa: Korkeimmalta hallinto-oikeudelta ei herunut valituslupaa – Porin "Manhattan-kaava" sai lainvoiman. 9.11.2017.

<<https://www.satakunnankansa.fi/satakunta/art-2000007155162.html>>

Satakunnan Kansa: Porin vanhan poliisitalon kohtalo on vielä auki – yli satavuotiaan tiilirakennuksen purku on mahdollista. 4.1.2018

<<https://www.satakunnankansa.fi/porilaine/art-2000007127927.html>>

Toimihenkilöliikkeen museo: Suomen Lastentarhanopettajayhdistys -

Barnrädgårdslärarinneföreningen i Finland ry

<<https://www.toimihenkilöliikkeenmuseo.fi/sanasto/suomen-lastentarhanopettajayhdistys/>>

Uusi Pori: Itätullin päiväkotitontin hintakikkailu kummastuttaa. 10.10.2011.

<<https://issuu.com/iisi/docs/up3611/5>>

Yle uutiset: Legendaarinen Itätullin päiväkotiki palaa alkuperäiseen käyttöön. 13.4.2014.

<https://yle.fi/uutiset/3-7134915>

Yle uutiset: Päivähoidossa olevien lasten määrä kasvanut Porissa ja Raumalla

koronarajoitusten vähentyessä. 19.5.2020. <https://yle.fi/uutiset/3-11359282>

## Kirjallisuus

Aerila, Juli-Anna & Rönkkö, Marja-Leena & Grönman, Satu: “Matkalla kotikaupungin menneisyyteen. Esiopetuksen eheyttävä oppimisprosessi museoympäristössä.”

*Suhteessa maailmaan. Ympäristöt oppimisen avaajina*. Toim. Granö, Päivi & Hiltunen, Mirja & Jokela, Timo. Lapland University Press, Rovaniemi, 2018.

Arkio-Laine, Leena: “Lukijalle.” *Koulu museossa*. Toim. Seppälä, Sauli. Helsingin kaupunginmuseo, Helsinki, 2002.

Cassel, Monica: *Museipedagogik. Konsten att visa en utställning*. Studentlitteratur, Lund, 2001.

Elo, Pekka & Järnefelt, Heljä & Laine, Mikko & Pohjanvirta, Marja-Liisa: *Museo oppimisympäristönä*. Toim. Kallio, Kalle. Suomen museoliiton julkaisuja 54. Gummerus kirjapaino oy, Jyväskylä, 2004.

Gurian, Elaine Heumann: “The Molting of Children’s Museum? (An Observation 1998).” *Civilizing The Museums. The collected writings of Elaine Heumann Gurian*. Routledge, 2006.

Howes, David: “Introduction to Sensory Museology.” *The Senses and Society*, 9:3, 259–267. <https://doi.org/10.2752/174589314X14023847039917>

Hyvärinen, Reetta: “Paikan käsitykset paikkalähtöisen kasvatuksen tutkimuksessa.” *Paikka ja kasvatus*. Toim. Hyry-Beihammer, Eeva-Kaisa & Hiltunen, Mirja & Estola, Eila, Lapin yliopistokustannus, 2014.

Hänninen, Sisko-Liisa & Valli, Siiri: *Suomen lastentarhatyö ja varhaiskasvatuksen historia*. Kustannusosakeyhtiö Otava, Keuruu, 1986.

Kalliala, Marjatta: *Enkeliprinsessa ja itsari liukumäessä. Leikkikulttuuri ja yhteiskunnan muutos*. Gaudeamus, Helsinki, 1999.

Karhunen, Eeva: *Koti kuudennessa osassa*. Sunkirja, Pori, 2016.

Keskitalo, Anne & Aerila, Juli-Anna & Urmson, Kirsi: “Havaintopohjaiset performanssit arkkitehtuuri- ja kulttuuriperintökasvatuksen välineinä.” *Suhteessa maailmaan*.

- Ympäristöt oppimisen avaajina.* Toim. Granö, Päivi & Hiltunen, Mirja & Jokela, Timo. Lapland University Press, Rovaniemi, 2018.
- Korhonen, Riitta: "Leikki oppimisen keinona." *Kulttuuriperintö ja oppiminen.* Toim. Venäläinen, Päivi. Gummerus, Jyväskylä, 2008.
- Kronqvist, Eeva-Liisa & Kumpulainen, Kristiina: *Lapsuuden oppimisympäristöt. Eheä polku varhaiskasvatuksesta kouluun.* WSOY, Helsinki, 2011.
- Laukka, Maria: "Leikkikalut ja todellisuus." *Esine elää.* Toim. Elo, Pekka & Järnefelt, Heljä & Linnanmäki, Seija & Melanko, Kirsti. F. G. Lönnberg, 2000.
- Lehtinen, Anja-Riitta: "Lasten toiminta, toimintaresurssit ja toimijuus päiväkotiympäristössä." *Lapsuus, lapsuuden instituutiot ja lasten toiminta.* Toim. Alanen, Leena & Karila, Kirsti. Vastapaino, Tampere, 2009.
- Massey, Doreen: "Kodiksi kutsuttu paikka." *Samanaikainen tila.* Toim. Lehtonen, Mikko & Rantanen, Pekka & Valkonen, Jarno. Suom. Rovio, Janne. Vastapaino, Tampere 2008. Alkup. "A place called home" *New Formations* 7/1992, 3–15. Lawrence & Wishart.
- Massey, Doreen: "Globaali paikan tuntu." *Samanaikainen tila.* Toim. Lehtonen, Mikko & Rantanen, Pekka & Valkonen, Jarno. Suom. Rovio, Janne. Vastapaino, Tampere, 2008. 17–31. Alkup. "A global sense of place" *Marxism Today*, 1991.
- Meretniemi, Maija & Sillanpää, Taina & Lauerma, Liisa & Löfström, Jan: "Helsingin Ebeneser-talo: osa suomalaisen varhaiskasvatuksen historiaa ja nykypäivää." *Kasvatus & Aika*, 2017.
- Männistö, Noora: *Kyhä-tädin talossa.* Toim. Riina Haanpää. Pori, 2014.
- Onnismaa, E-L., Kalliala, M., & Tahkokallio, L.: "Koulutuspoliittisen paradoksin jäljillä – Miten varhaiskasvatus muotoutui sosiaalialan koulutuksia suosivaksi." *Kasvatus & Aika*, 11(3). 2017.
- Owens, Allan & Barber, Keith: *Draama toimii.* Suom. Kaijanen, Jean-Paul & Korhonen, Pekka. JB-kustannus, Helsinki, 1998.
- Perttilä, Jaana: "Kalevankatu 39–43:n rakennushistoriaa." *Koulu museossa.* Toim. Seppälä, Sauli. Helsingin kaupunginmuseo, Helsinki, 2002.
- Raittila, Raija: "Ympäristön lapset – lasten ympäristö." *Lapsuus, lapsuuden instituutiot ja lasten toiminta.* Toim. Alanen, Leena & Karila, Kirsti. Vastapaino, Tampere, 2009.
- Salminen, Hannele & Salminen, Jukka: *Lastentarhatoiminta — osa lapsuuden historiaa. Friedrich Fröbelin lastentarha-aate ja sen leviäminen Suomeen.* Toim. Välimäki, Annaleena. Mannerheimin Lastensuojeluliitto P-julkaisusarja No 17. Gummerus, Jyväskylä, 1986.

- Setälä, Päivi: "Vaarallinen ja likainen tila. Turvallisuuteen eristetty lapsuus." *Lapsuuden muuttuvat tilat*. Toim. Strandell, Harriet & Haikkola, Lotta & Kullman, Kim. Vastapaino, Tampere, 2012.
- Sihvola, Marjukka: "Koulumuseonäyttelyn suunnittelu ja sisältö." *Koulu museossa*. Toim. Seppälä, Sauli. Helsingin kaupunginmuseo, Helsinki, 2002.
- Silav, Muna: "Museums for Children." *Procedia - Social and Behavioral Sciences*. Vol 122, 2014, 357–361.
- Sivula, Anna: "Menetetyn järven jäljillä. Historia osana paikallista kulttuuriperintöprosessia." *Medeiasta pronssisoturiin. Kuka tekee menneestä historiaa*. 2010.  
<<http://thy.fi/wp-content/uploads/2011/09/HM6-22-40.pdf>>
- Sivula, Anna: "Tilaushistoria identiteettityönä ja kulttuuriperintöprosessina. Paikallisen historiapolitiikan tarkastelua." *Kulttuuripolitiikan vuosikirja 2015*. Kulttuuripolitiikan seura. Helsinki, 2015. <<https://doi.org/10.17409/kpt.v1i1.106>>
- Takala, Päivi: "Paikkasuhde ympäristösuhteena taiteen persuopetuksen visuaalisissa taiteissa." *Paikka ja kasvatus*. Toim. Hyry-Beihammer, Eeva-Kaisa & Hiltunen, Mirja & Estola, Eila. Lapin yliopistokustannus, Rovaniemi, 2014.
- Uusi-Seppä, Niina (toim.): *Satakunnan kulttuuriympäristöt eilen, tänään, huomenna*. Satakunnan museo, 2012.
- Vehkalahti, Reetta: *Leikkivä teatteri*. LK-kirjat, Helsinki, 2006. Toinen painos, Gummerus, Jyväskylä, 2008.
- Virtanen, Jorma: "Elisabeth Alander, Aukusti Salo ja suomalaisen lastentarhan idea." *Kasvatus & Aika* 3, 2009.
- Välimäki, Anna-Leena: *Lasten hoitopuu. Lasten päivähoitojärjestelmä Suomessa 1800- ja 1900-luvuilla*. Suomen Kuntaliitto, Helsinki, 1999.