

Kopulalauseen subjektipiirteet kahden eri tekstilajin välillä

Miska Törmänen

Kandidaatintutkielma

Humanististen tieteiden kandidaatin tutkinto, suomen kieli ja suomalais-ugrilainen
kielentutkimus

Kieli- ja käännöstieteiden laitos

Humanistinen tiedekunta

Turun yliopisto

Maaliskuu 2024

Turun yliopiston laatu järjestelmän mukaisesti tämän julkaisun alkuperäisyys on tarkastettu

Turnitin OriginalityCheck –järjestelmällä

Kandidaatintutkielma

Suomen kieli ja suomalais-ugrilainen kielentutkimus, suomen kieli

Miska Törmänen

Kopulauseen subjekti- ja predikaattipiirteet kahden eri tekstilajin välillä

Sivumäärät: tutkielman sivumäärä 31 sivua, liitteiden sivumäärä 1

Tässä kandidaatintutkielmassa tarkastelen monikäyttöisten lausetyyppien yhteisen lauseenjäsenen, perussubjektin, käyttäytymistä kahden eri tekstilajin kopulalauseissa. Lähestyn kopulalauseen perussubjektia määrällisin menetelmin, mutta hyödynnän analyysissäni myös laadullisia menetelmiä. Teoreettinen painopisteeni on kognitiivisen kielitieteen alle kuuluvassa Adele Goldbergin (1995) kehittämässä konstruktiokieliopissa.

Aineistonani toimii vuoden 2020 Suomi24-osakorpus ja saman vuoden suomenkielisistä sanoma- ja aikakauslehdistä koostettu KKK-osakorpus. Korpuksia edustavat kutakuinkin kahta eri tekstilajia, Suomi24-korpus verkkokeskustelua ja KKK-korpus lehtikieltä. Aineistoni koostuu 300 yleisimmästä kopulalausekonstruktiosta, joista 150 konstruktiota on peräisin kustakin korpuksista. Tarkoitukseni on selvittää, miten perussubjekti näissä korpuksissa tyypillisesti käyttäytyy; mukautuuko kopulalauseen subjekti tavallisemmin prototyyppiseen perussubjektiin vai kopulalausekonstruktion tyypipiirteisiin.

Tutkimukseni on ajankohtainen, sillä samanlaista tutkimusta kopulalauseen subjektista ei ole aikaisemmin tehty. Perussubjektista subjektin prototyyppisenä kategoriana on kielitieteen kentällä käyty runsaasti keskustelua. Tämä tutkimus pyrkii osallistumaan keskusteluun tarjoamalla näkökulmia kopulalauseen subjektiin ja siihen, voiko kopulalauseen subjektia pitää monikäyttöisille lausetyypeille yhteisenä perussubjektina.

Keskeisin tutkimustulokseni on, että kopulalauseiden subjektit mukautuvat tyypillisesti kopulalausekonstruktiolle tyypillisten piirteiden mukaisesti niin, että subjekti hahmottuu staattiseksi, merkitykseltään elottomaksi ja abstraktiksi ja on useimmiten yksikkömuotoinen. Kopulalausekonstruktiolle staattisten tilojen ilmaiseminen on luontaista, ja se ohjaa myös subjektia staattisempaan suuntaan, erotukseksi aktiivisesta, aikaansaavasta agenttsubjektista.

Avainsanat: kognitiivinen kielitiede, konstruktiokielioppi, kopulalause, perussubjekti

Sisällys

1	Johdanto	4
2	Teoreettinen tausta	7
2.1	Kopulalause kognitiivisen konstruktikieliopin näkökulmasta	7
2.2	Tekstilaji ja prototyyppi	10
2.3	Tarkasteltavat kopulalauseen perussubjektin ominaisuudet	13
3	Aineiston keruu ja menetelmä	16
3.1	Inhimilliset elolliset, elolliset ja elottomat merkitykset	18
3.2	Abstraktit, konkreettiset ja monikolliset merkitykset	21
4	Analyysi ja tulosten pohdintaa	23
4.1	Kopulalauseen subjektin elollisuus tutkimusaineistossa	24
4.2	Kopulalauseen subjektin abstraktius tutkimusaineistossa	26
4.3	Tulosten pohdintaa	28
5	Lopuksi	29
	Lähteet	30
	Liitteet	32
	Liite 1.	32

1 Johdanto

Tässä kandidaatintutkielmassa tarkastellaan kahdessa eri tekstilajissa esiintyvän kopulalauseen perussubjektin ominaisuuksia. Aineistonani toimii sanoma- ja aikakauslehdistä vuodelta 2020 kerätty KKK-korpus sekä Suomi24-keskustelualustalta vuonna 2020 kerätty korpus. Tarkoitukseni on selvittää, mukautuvatko eri tekstilajeissa esiintyvien kopulalauseiden subjektit enemmän kopulalausekonstruktioille vai perussubjektille tyypillisiin subjektiipiirteisiin. Lähestyn tutkimusaiheeni kvantitatiivisin metodein, mutta sovellan myös laadullisia menetelmiä kopulalauseiden subjektin analysointiin. Teoreettinen painopisteeni on kognitiivisen konstruktiokieliopin alle kuuluvassa konstruktiokieliopissa.

Kopulalause on yksi monikäyttöisistä lausetyypeistä. Se on niin rakenteeltaan kuin merkitykseltään muista monikäyttöisistä lausetyypeistä poikkeava, sillä sen ensinnäkin muodostavat olla-verbi, perussubjekti sekä predikatiivi, jonka tehtävä on luokitella, identifioida tai kuvailla subjektin tarkoitetta (Helasvuo–Huomo 2010), minkä lisäksi sen merkitykseen liittyvä tehtävä on VISK:n (§ 891) mukaan tuottaa tilojen kuvauksia (ks. tilanilmauksista VISK § 1502). Kopulalauseita käytetään tämän lisäksi myös esimerkiksi kannanottamiseen (ks. kopulalauseen kantaaottavasta luonteesta Salmela 2012), johon ei tässä kandidaatintutkielmassa syvennytä tarkemmin. Kopulalause esiintyy monessa eri funktiossa ja sitä käytetään ilmaisemaan monenlaisia eri merkityksiä.

Monikäyttöisiä lausetyyppejä yhdistävä lauseenjäsen, joka on verbin ensisijainen täydennys, semanttiselta rooliltaan agentti, nominatiivisijainen sekä kongruenssin finiittiverbissä laukaiseva, on subjekti (VISK, määritelmät, s.v. subjekti). Huomo ja Helasvuo (2010, 167) kuitenkin huomauttavat, että nämä VISK:n määrittelemät subjektin ehdot koskevat vain yhtä subjektiyyppiä, perussubjektia. Perussubjekti on subjektin prototyyppisin tapaus, jonka kautta voidaan esimerkiksi määrittää jonkin satunnaisen lauseen lausetyyppi: jos edellä mainitut neljä subjektin ehtoa täyttyvät, edustaa lause todennäköisesti jotakin kolmesta monikäyttöisestä lausetyypistä.

Kopulalausekonstruktion kohdalla on kuitenkin kiinnostavaa kysyä, missä määrin sen perussubjekti mukautuu näihin VISK:in määrittelemiin subjektiipiirteisiin. Kopulalauseen nominatiivimuotoinen subjekti on kyllä olla-verbin kanssa pakollisena esiintyvä täydennys, mutta predikatiivin roolia vähintään yhtä pakollisena lauseenjäsenenä on mahdotonta

siivuuttaa: harva kopulalause toimii ilman jompaakumpaa lauseenjäsentä. Myös kongruenssin suhteen kopulalauseissa esiintyy vaihtelevuutta yleis- ja arkikielen välillä: esimerkiksi monikkomuotoinen kopulalauseen subjekti voi toisinaan saada aikaan kieliopin vastaisen kongruenssin. Semanttiselta rooliltaan kopulalauseen subjektia ei liioin ole mielekäästä hahmottaa transitiivi- ja intransitiivilauseen subjektin tavoin agenttiiviseksi, aktiiviseksi tekijäksi. Kopulalauseessa subjektina voi kontekstista riippuen toimia jokin abstrakti ilmiö tai olio, kuten esimerkiksi ideologia tai tyyllisuuntaus: *Veganismi on suosittua nykyään* tai *Postmodernismi on modernismin jälkeläinen*. Tämänkaltaisia subjekteja ei ole mielekäästä pitää agenttiivisinä teon tai toiminnan suorittajina, sillä niiltä puuttuu agenttiivisuuteen olennaisesti kuuluva elollisuuden kriteeri. Kyseiset subjektit hahmottuvat tällöin pikemminkin jonkinlaisina kokijoina, eli ne mukautuvat tietyissä konteksteissa enemmän kopulalausekonstruktion mukaan, mille on luonnollista tilan ilmaiseminen staattisen subjektin avulla (ks. VISK § 1502).

Monikäyttöisten lausetyyppien perussubjektia tarkastellut Helasvuo (2001) on esimerkiksi selvittänyt, minkälaisista substantiivilausekkeista perussubjektit useimmiten suomenkielisissä lauseissa koostuvat. Helasvuo (2001) on tämän lisäksi tarkastellut mm. sanajärjestyksen muodostumista ja tarkemmin kieliopillista koodaamista suomen kielessä. Tässä tutkimuksessa käytän Helasvuon (2001) tutkimusta vertailukohtanani, kun selvitän subjektin käyttäytymistä kahdessa eri tekstilajissa. Toinen tutkimukseni kannalta merkittävä teos on *Iso Suomen Kielioppi*, joka toimii toisena vertailukohtanani, kun tarkastelen aineistossa esiintyviä subjekteja ja vertailen niissä esiintyviä piirteitä perussubjektille tyypillisiin piirteisiin.

Vaikuttaa siltä, että kopulalausekonstruktion subjekti inspiroituu tietyissä konteksteissa mukautumaan enemmän perussubjektin tyyppiin piirteisiin, ja tietyissä taas kopulalausekonstruktiopiirteisiin. Tämän tutkimuksen tarkoituksena on selvittää, miten subjekti eri tekstilajeissa käyttäytyy. Tarkemmiksi tutkimuskysymyksiksi määräytyvät täten:

- 1) Missä määrin kopulalauseen subjekti mukautuu kopulalausekonstruktiolle tyypillisiin subjektipiirteisiin?
- 2) Missä määrin kopulalauseen subjekti mukautuu perussubjektille tyypillisiin subjektipiirteisiin?

Kandidaatintutkielmani etenee niin, että seuraavaksi esittelen hyödyntämäni teorian (luku 2), jonka jälkeen esittelen käytetyn aineiston ja tutkimusmenetelmän (luku 3), minkä jälkeen seuraa aineiston analyysi ja tulosten esittely (luku 4). Tutkielman lopuksi esitän päätelmiäni tuloksista (luku 5).

2 Teoreettinen tausta

2.1 Kopulalause kognitiivisen konstruktikieliopin näkökulmasta

Kopulalausekonstruktion tehtävänä on tuottaa tilojen kuvauksia (VISK § 891). Tilat puolestaan ovat tilanteita, joilla ei ole päätepidettä ja joihin ei sisälly muutosta eikä liikettä (VISK § 891). Tilaa kuvaavan kopulalauseen subjektin tarkoite ei yleensä ole inhimillinen toiminnallinen tekijä, vaan kyse on pikemminkin jonkunlaisesta kokijasta. Helasvuo (2001, 86) osoittaa, että suurin osa tutkimusaineistonsa kopulalauseiden subjekteista (60,4 prosenttia) viittaa ei-inhimilliseen toimijaan. Tässä kopulalauseen subjekti eroaa radikaalisti muiden monikäyttöisten lausetyyppien subjektista: transitiivilauseessa subjektina useimmiten toimii Helasvuon (2001, 86) mukaan yksikön 1. ja 2. persoonan persoonapronomini, joka on inhimillisviitteinen. Intransitiivilauseen subjektista kopulalauseen subjekti eroaa esimerkiksi niin, että Helasvuon (2001, 86) aineistossa enemmistö kopulalauseiden subjekteista koostuu 3. persoonan persoonapronominista, jotka ovat ei-inhimillisviitteisiä, kun taas intransitiivilauseissa jakauma on tasaisempi: määrällisesti tarkasteltuna yksikön 1. ja 2. persoonan persoonapronomit edustuvat subjekteina miltei yhtä paljon kuin esimerkiksi ei-inhimillisviitteiset substantiivilausekkeet. Kopulalausekonstruktio vaikuttaa siis vakiinnuttaneen käytännön, jonka mukaan subjektina toimii useimmiten jokin ei-inhimillisen toimijaan viittaava yksikön 3. persoonan persoonapronomini (60,4 prosenttia), mutta mahdollisesti myös inhimillisviitteinen 3. persoonan persoonapronomini (13,7 prosenttia), yksikön 1. ja 2. persoonapronomini (9,6 prosenttia) tai substantiivilauseke, joka joko viittaa (6,1 prosenttia) tai ei viittaa inhimilliseen toimijaan (10,2 prosenttia), (Helasvuo 2001, 86).

Kopulalauseen subjektia kuitenkin nimitetään muiden monikäyttöisten lausetyyppien subjektin tapaan perussubjektiksi, jolle VISK (määritelmät, s.v. subjekti) listaa 4 ominaispiirrettä: perussubjekti on verbin ensisijainen täydennys, yleensä teemapaikalla, nominatiivisijainen ja lauseen predikaatti kongruoi sen mukaan. Tästä näkökulmasta on mielenkiintoista tarkastella, miten kopulalauseen perussubjekti eri tekstilajeissa käyttäytyy: mukautuuko se enemmän kopulalausekonstruktion tyypillisiin piirteisiin vai hakeutuuko se enemmän perussubjektin kaltaiseksi.

Kognitiivinen kielitiede, jota sovelletaan tässä tutkimuksessa, on lähestymistapa kielentutkimukseen, jossa kielen ilmiöitä tutkitaan keskittymällä erityisesti tiedollisiin prosesseihin. Evansin ja Greenin (2006, 48) mukaan kognitiivinen kielitiede erottautuu muista kielitieteellisistä lähestymistavoista korostamalla merkityksen roolia kieliopin sijaan.

Kognitiivinen kielitiede hylkää ajatuksen kielen merkityksen ja muodon irrallisuudesta, ja pyrkii yhdistelemään näitä elementtejä osaksi tiedonprosessointia. Jaakola (2011, 124) täsmentää, ettei kognitiivinen kielentutkimus ole mikään yhtenäinen koulukunta eikä siihen sisälly yhtä vallitsevaa metodia, teoriaa tai kuvausmallia kielestä. Kyseessä on Huumon ja Sivosen (2010, 20) mukaan enemminkin monenkirjainen tutkimuskenttä, jolle on tyypillistä monenlaisten kuvausmallien ja ajattelutapojen paralleelisuus.

Eräs tällainen kognitiivinen kielenkuvaustapa on Adele Goldbergin (1995) kehittämä konstruktiokielioppi (ks. Goldberg 1995; 2006). Konstruktiokieliopissa keskeistä on ajatus siitä, että kielioppi koostuu kieleen vakiintuneista muodon ja merkityksen yhteenliittymistä eikä esimerkiksi universaaleilla ja synnynnäisillä perusrakenteilla tehtävistä operaatioista tai muutossäännöistä (Goldberg 2006, 5; Leino 2010, 73). Konstruktiokieliopin parissa vallitsee ajatus, jonka mukaan kaiken kielioppiin liittyvän tiedon ajatellaan lopulta palautuvan pieniin osiin, konstruktiioihin. Tällaisia konstruktiota voivat Goldbergin (2006, 5) mukaan olla esimerkiksi yksittäiset morfeemit, sanat tai laajemmat kokonaisuudet, kuten idiomit tai lausetyypit. Esimerkkinä suomen kielessä esiintyvistä konstruktiosta Leino (2010, 74) esittelee ANTAA-konstruktion, johon sisältyvät henkilötarkotteiset ANTAJA ja VASTAANOTTAJA sekä antamisverbi, sekä ns. antamiskehys, jossa useimmiten henkilöviitteinen entiteetti tekee jotain, jonka seurauksena jokin siirtyy toisen henkilöviitteisen entiteetin haltuun (Leino 2010, 74). Tähän konstruktion sisältyvät yhtäältä tietynlaiset muotoon kytkeytyvät seikat kuten ihmisviitteinen antaja, antaa-verbi ja vastaanottaja, ja toisaalta merkitykseen kytkeytyvä antamiskehys, jossa jokin entiteetti vaihtaa omistajaa (Leino 2010, 74).

Konstruktiokieliopin piirissä vallitsee yleisesti ajatus, että tällaisissa konstruktioiden esiintyy myös varioivia osia. Leino (2010, 76) toteaa, että yksilöt hahmottaessaan konstruktiota, kuten edellä mainittua ANTAA-konstruktiota, oppivat hahmottamaan myös siihen liittyvät vaihtelun rajat, eli esimerkiksi sen, minkälainen subjekti sopii ANTAA-konstruktion, minkälainen taas ei. Tämä arviointi varioivien kielellisten osien kelpaavuudesta jonkin konstruktion ”tyhjiin aukkoihin”, eli vaihtelupaikkoihin tapahtuu puolestaan pitkälti luokkajäsennyksen

perusteella. Leinon (1993, 37) mukaan luokkajäsennyksessä on kyse ajattelutavasta, jonka mukaan maailmanhahmottaminen voidaan järjestää tyypillisyyden perusteella: kyse on jonkin kategorian tyypillisestä jäsenestä. Leino (1993, 36) toteaa ihmisillä olevan varsin yhtenäinen kyky hahmottaa kategorioiden tyypillisimpiä jäseniä. Esimerkiksi hän mainitsee Rocshin (Leino 1993, 35 < Rochs 1973) kokeen, jossa koehenkilöt arvioivat jonkin olion tai entiteetin kuulumista kategoriaan numeroin niin, että numero 1 edusti kategorian tyypillisintä jäsentä ja numero 7 epätyypillistä jäsentä. Tulokset osoittivat luokkajäsennyksen olevan asteittaista: yksilöt pystyvät paikallistamaan varsin binäärisesti luokan tyypillisimmän ja epätyypillisimmän jäsenen (Leino 1993, 37). Tyypillisin ja epätyypillisin jäsen eivät kuitenkaan yksinään tuota tarpeeksi tietoa, jonka kautta voitaisiin arvioida uuden jäsenen kuuluvutta kategoriaan, sillä tyypillisin ja epätyypillisin jäsen toimivat ikään kuin kuvitteellisen janan vastakkaisina ääripäinä. Niiden väliin jää paljon sellaisia jäseniä, joilla voi olla kummankin ääripään ominaisuuksia tai sellaisia ominaisuuksia, joita jommallakummalla ääripäällä ei ole. Täten kategorian keskivertojäsen osoittautuu hyödyllisemmäksi vertailukohdaksi, kun arvioidaan jonkin uuden jäsenen kuuluvuutta luokkaan. Leino (1993, 37) huomauttaa vielä, että tätä luokkajäsennystä ei ole koodattu ihmismieleen yksittäisten jäsenten luetteloina tai kriteeriyhdistelminä, vaan koodaamisen perusteena on pikemminkin kategorian ydintä edustava prototyyppi. Prototyyppi eli keskivertojäsen on eräänlainen sumearajainen keskikohta (ks. tarkemmin prototyypistä seuraavassa luvussa).

2.2 Tekstilaji ja prototyyppi

Tekstilajin muodostavat Karjalaisen (2017, 12) mukaan sellaiset yhtenevät tekstit, jotka muuttuvat tilannekontekstin mukaan, ovat strukturoituja ja yhteisten sopimusten mukaisten ehtojen säätelemiä. Strukturoinnin ja yhteisten sopimusten konkreettisena toteutumana voidaan pitää esimerkiksi uutisteksteihin liittyvää tietynlaista esitystapaa ja kielellisenä konventiona yleiskielen käyttöä. Tällaisilla yhden tekstilajin muodostavilla teksteillä käsitetään myös olevan sama tarkoitus, sama lukijayleisö, sama rakenne ja sisältö.

Esimerkiksi edellä mainittujen uutistekstien tarkoitus on uutisoida maailman tapahtumista usein mahdollisimman selvästi mahdollisimman laajalle kieliyleisölle. Karjalainen (2017, 12 < Swales 1990, 45–46) kiteyttää tekstilajin kommunikatiivisten esiintymien joukkona: tekstilajista on kyse, kun tietyillä (teksti)esiintymillä on sama kommunikatiivinen päämäärä tai tavoite. Tässä tutkimuksessa en yritä luoda mitään vakiintunutta määritelmää tietyille tekstilajille, vaan pyrin valottamaan, minkälainen kielenkäyttö on tietyille alustalle tyypillistä ja vertailemaan sitten näiden alustojen kielenkäyttöä keskenään.

Suomi24-keskustelufoorumilla tavattava kieli on osa monitulkintaista ja monenkirjavaa internetkieltä, jonka piirteitä Heimala-Lindqvistin (2010, 15) mukaan voidaan jaotella normitettuun kirjakielen mukaisiin ja puhekielestä kirjoitettuun internetkieleen lainautuneisiin piirteisiin. Internetkieli on näiden piirteiden (ks. Heimala-Lindqvist 2010, 16) eräänlainen sulatusuuni: siinä esiintyy piirteitä niin normitetusta yleiskielestä kuin puhutusta kielestäkin. Internetkieli voi siis olla puhekielelle ominaisesti epämuodollista, toisteellista ja spontaania, tai sitten suunniteltua, muodollista ja monimutkaista, mikä puolestaan on kirjakielelle tyypillistä (Heimala-Lindqvist 2010, 16 < Horowitz & Samuels 1987, 9). Kielellisten piirteiden lisäksi Heimala-Lindqvist (2010, 16) esittää internetkielessä sekoittuvan myös puhe- ja kirjakielen funktioita. Esimerkiksi Heimala-Lindqvist (2016, 17) mainitsee kirjakielen tärkeimmän funktion olevan informatiivisuus ja puhekielen taas arkinen vuorovaikutus, mutta nämä kaksi funktiota useimmiten sekoittuvat keskenään: esimerkiksi Suomi24-keskustelufoorumilla voidaan välittää tietoa uskonnosta, mutta se voi tapahtua puhekielen piirtein, esimerkiksi epämuodollisesti ja mukaillen puhutun kielen osallistujanormeja. Suomi24-keskustelufoorumilla käytetty kieli on siis sekoitus yleis- ja arkikielen piirteitä, ja tässä tutkimuksessa se edustaa tekstilajina vapaata arki- ja yleiskielen sekoitettua versiota, jota nimitän tässä tutkimuksessa yksinkertaistetusti **verkkokeskusteluksi**.

KLK-korpuksesta keräämäni aineisto koostuu suomenkielisistä sanoma- ja aikakauslehdistä. Aineisto ei ole tekstilajin kannalta yksiselitteinen: sanoma- ja aikakauslehtien tekstejä voidaan pitää erillisinä tekstilajeina. Kivistö (2016, 66) esimerkiksi toteaa sanoma- ja aikakauslehtien eroavan toisistaan mm. kommunikatiivisten tehtävien suhteen: ”aikakauslehden päätehtävä ei ole uutisoida maailmantapahtumia, vaan esimerkiksi taustoittaa ja tehdä ne ymmärrettäviksi – tai yksinkertaisesti vain viihdyttää lukijaa” (Kivistö 2016, 66). Tämän lisäksi uutisteksteihin, joita esiintyy pääosin sanomalehdissä, liittyy omanlaisena kieli (Heinonen 2018, 9) sekä pyrkimys mahdollisimman selkeään viestintään, kun taas aikakauslehdissä tekstin tyyliä ja sisältöä säätelee oletettu mallilukija (Heinonen 2018, 13, 15). Korp-konkordanssityökalussa nämä kaksi eri tekstilajia on kuitenkin kerätty samaan korpuksen, joten joudun tarkastelemaan niitä yhtäläisinä. Tarkastelen sanoma- että aikakauslehtitekstejä yhtenäisenä **lehtikielenä**, jolle on ominaisempaa yleiskielisempi tyyli, erotukseksi vapaamuotoisemmasta verkkokeskustelusta. Tiedostan kuitenkin samalla, että lehtitekstit ovat esimerkiksi Heinosen (2017, 8) mukaan monenkirjava kokoelma erilaisia juttutyyppejä, joissa kieltä käytetään eri tavoin (esim. uutinen, haastattelu, pakina, kolumni jne). En paneudu tässä tutkimuksessa kuitenkaan tarkemmin tekstilajien ominaispiirteisiin, vaan pyrin selvittämään, miten tiettyihin alustoihin ja/tai tekstilajeihin liittyvät kielelliset konventiot vaikuttavat kopulalauseen perussubjektin ominaisuuksiin.

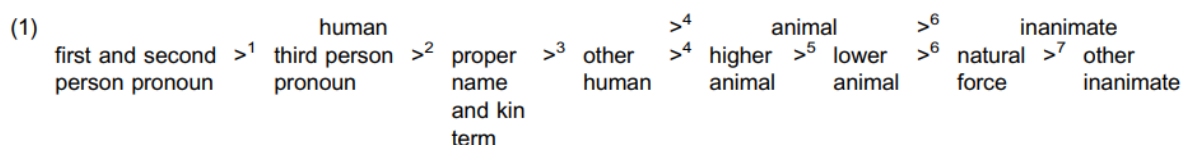
Tässä tutkimuksessa tekstilajien lisäksi keskeistä on ajatus prototyypistä, joka toimii tärkeimpänä tarkasteltavana ilmiönä. Prototyyppi eli mallitapaus on johonkin kategoriaan kuuluva jäsen, joka sisältää suurimman osan jollekin kategorialle määriteltyjä ominaisuuksia (Taskinen 2022, 6 < Leino 1993, 36–37, 39). Prototyyppi löydetään paikantamalla kielellisen luokan jäsen, jonka ominaisuudet esiintyvät suurimmalla osalla joukon jäsenistä, tai jolla on yhtäläisyyksiä suurimman osan luokan jäsenten kanssa. Onikki-Rantajääskö (2010, 49) havainnollistaa prototyypiajattelua seuraavan esimerkin avulla: LINTU-kategoria koostuu monenlaisista ja monenkirjavista jäsenistä eli linnuista. LINTU-kategorian mallitapaukseksi eli prototyypiksi hahmottuu siivet omistava lentokykyinen lintu, mutta myös sellaiset lentokyvottomat tapaukset kuin strutsi tai kiivi hahmottuvat linnuiksi, sillä niistä voidaan tunnistaa muita yhteneväisiä ominaisuuksia muiden LINTU-kategorian alle kuuluvien jäsenten kanssa. Toisin sanoen, vaikka lentokyvottomältä linnulta puuttuu yksi keskeinen linnun ominaisuus, hahmottuu se luokan jäseneksi eli linnuksi silti muiden ominaisuuksiensa kautta.

Tässä tutkielmassa tarkastelemani prototyypit ovat prototyyppinen kopulalausekonstruktio ja sen ominaisuudet, sekä prototyyppinen subjekti, eli VISK:n määrittelemä perussubjekti ja sen ominaisuudet. Tarkastelen, missä määrin tekstilajeissa esiintyneet kopulalauseiden subjektit mukautuvat näihin edellä mainittuihin prototyyppisiin.

2.3 Tarkasteltavat kopulalauseen perussubjektin ominaisuudet

Ensimmäiseksi tarkastelemistani kopulalauseen perussubjektin ominaisuuksista on elollisuus. Sirola-Belliardin (2016, 167) mukaan elollisuus merkitsee: ”konkreettisimmillaan biologista elollisuutta, ja sen perusjako kulkee elollisen ja elottoman välillä.” Sirola-Belliard (2016, 167) jatkaa ja toteaa vielä, että kielitieteen näkökulmasta elollisuus on monitahoisempi ilmiö, joka kattaa biologisen elollisuuden lisäksi kysymyksen sanan tarkoitteen inhimillisyydestä vs. epäinhimillisyydestä ja konkreettisuudesta vs. abstraktiudesta. Jin ja Liangin (2018, 71) mukaan lingvistinen elollisuus ei kuitenkaan määräydy biologisten tekijöiden perusteella, vaan kyse on siitä ”missä määrin kielenkäyttäjä kohtelee entiteettiä elollisena” (Ji ja Liang 2018, 71). Ji ja Liang (2018, 72) jatkavat vielä toteamalla, että entiteetin elollisuus riippuu pitkälti siitä, kuinka paljon se muistuttaa ihmistä, tai kuinka paljon inhimillisiä piirteitä entiteetillä on. Elollisuus ja elottomuus, toisaalta myös inhimillisuus ja ei-inhimillisuus, abstraktius ja konkreettisuus ovat siis eräänlaisia sumearajaisia kategorioita, joita voidaan soveltaa merkitysten tarkastelussa.

Sinnemäen ja Takakin (2015) mukaan elollisuus vaikuttaa maailman kielissä useisiin kieliopillisiin ilmiöihin, ja usein tätä ilmiötä kuvataan elollisuushierarkian avulla. Elollisuushierarkia (eng. *Animacy hierarchy*) merkitsee maailmasta saatujen havaintojen järjestämistä hierarkkiseen järjestykseen sen perusteella, liitetäänkö havaintoon elollisia vai elottomia piirteitä ja miten havainto kielennetään. Elollisuushierarkialla tarkoitetaan kielen tendenssiä pitää elollisia ja ihmisviitteisiä olioita hierarkian yläpäässä ja elottomia olioita hierarkian alapäässä. Tämä jaottelu vaikuttaa niihin kielellisiin tekijöihin, joiden avulla havainnot sittemmin kielennetään (katso esim. elollisuushierarkian vaikutuksesta komitatiivin sijavalintaan Sirola-Belliard 2016). Nimestään huolimatta elollisuushierarkia ei ole mikään yksittäinen kuvausmalli, vaan kuvausmalleja on useampia (ks. Ji ja Liang 2018 < Corbett 2000, Dixon 1979, Langacker 1991). Jin ja Liangin (2018, 72) esittämä yleinen elollisuushierarkian malli, joka nousee tässä tutkimuksessa keskiöön, on seuraavanlainen:



Asetelma 1. Yleinen elollisuushierarkian malli (Ji—Liang 2018, 72)

Tämän tutkimuksen kannalta olen soveltanut tätä Jin ja Liangin (2018) esittämää yleistä elollisuushierarkian mallia niin, että käytössäni on ollut yksinkertaistetusti kolme kategoriaa. Ensimmäisen kategorian, inhimillinen elollinen, alle olen niputtanut kaikki sellaiset subjektit, joissa esiintyy persoonapronomineja ja sellaisia propreja, joilla viitataan inhimillisiin olentoihin. Toisen kategorian, elollinen, alle olen niputtanut kaiken muun elollisen, joilla ei kuitenkaan ole viitattu inhimillisiin olentoihin. Kolmannen kategorian, eloton, alle olen niputtanut kaikki muut subjektit, joilla ei ole viitattu mihinkään inhimilliseen tai muuhun elolliseen.

Eräs elollisuushierarkian ulottuvuus on Sirola-Belliardin (2016, 33) mukaan substantiivihierarkia, tarkemmin sanan sijoittuminen substantiivihierarkialle. Sirola-Belliardin (2016, 169) mukaan korkeampi sijoittuminen substantiivihierarkialla takaa oliolle paremmat mahdollisuudet kontrolloida tilannetta ja siten olla toiminnassa agenttina (Sirola-Belliard 2016, 171). Käytännössä mitä korkeammalle substantiivihierarkiassa olio sijoittuu, sitä varmemmin sillä esiintyy inhimillisiä piirteitä.

Toiseksi tarkastelemani kopulalauseen perussubjektin ominaisuus on subjektin merkityksen abstraktius. Turusen (2012, 12) mukaan kognitiivisen kielitieteen käsityksen mukaisesti sanojen merkitykset voidaan kuvata kognitiivisina rakenteina, joihin sisältyy ensyklopedista tietoa ja erilaisia uskomuksia. Olennaista on, että nämä sanojen merkitykset ovat aina kontekstista riippuvaisia, sillä ”kielellisen muodon merkitys voidaan ymmärtää vain kontekstissa, jossa on mukana myös muita kognitiivisia rakenteita” (Turunen 2012, 12).

Se, onko jollain sanalla konkreettinen vai abstrakti merkitys, on pitkälti kontekstista riippuvaista. Turunen (2012, 14) esittää abstraktisanastolle perusominaisuuksia: abstrakteilla entiteeteillä ei ole esineellistä tarkoitetta ja abstraktit substantiivit kuvaavat abstraktia asiaa, tunnetta, ominaisuutta, tilaa tai tapahtumaa. Useimmiten abstraktit substantiivit ovat myös yksikkömuotoisia, sillä niitä ei konkreettisten substantiivien tapaan voida laskea. Näiden lisäksi Turunen (2012, 14) esittää kuusi tekijää, joiden avulla voidaan arvioida abstrakteja objekteja:

1. Abstrakteilta objekteilta puuttuu paradigmaattisten konkreettisten asioiden piirteitä
2. Abstrakteja objekteja voidaan luonnehtia ei-spatiaalisiksi: abstrakti olio on ei-spatiaalinen tai ei-spatiotemporaalinen kausaalisesti tehoton olio
3. Abstrakteja objekteja voidaan kuvata kausaalisen tehottomuuden kriteerillä
4. Abstrakteja objekteja kuvaava kriteeri on muodostaa esimerkki

5. Abstraktin ja konkreetin ero voidaan havainnollistaa ennestään tutun metafyyssisen eron avulla, kuten ryhmän ja yksilön tai universaalin ja yksityiskohdan avulla
6. Abstrakti objekti voidaan abstrahoida; se voi olla abstraktin idean tarkoite.

Abstrakteja substantiiveja voidaan tämän lisäksi luokitella edelleen eri abstraktiotasoihin.

Tunnetuin tällainen luokittelu on Lyonsin (1977: 442–445) kolmiosainen abstraktiojako:

1. Abstraktiotaso – Konkreetti: Ihmiset, eläimet, kasvit, esineet, ja muut oliot, jotka ovat olemassa ja kosketeltavissa
2. Abstraktiotaso – Abstrakti: Prosessit ja tapahtumat, jotka sijaitsevat ajassa. Ei konkreettisesti olemassa, vaan pikemminkin ilmenevät ja tapahtuvat. Voidaan havaita ja niillä on selvä ajallinen kesto.
3. Abstraktiotaso – Abstrakti: Yksilö tai ryhmä, psyykkinen tila, abstrakti alue ja psyykkinen toiminta. Voidaan sanoa, että ne ovat enemmän totta kuin todellisia.

3 Aineiston keruu ja menetelmä

Aineistoni koostuu yhteensä 300 yleisyyden perusteella kerätystä valmiiksi annotoiduista kopulalausekonstruktiosta, joista 150 konstruktioita on peräisin Suomi24-keskustelupalstalta kerätystä vuoden 2020 korpuksesta ja 150 konstruktioita Kansalliskirjaston sanoma- ja aikakauslehtikokoelmasta (KLK) kerätystä vuoden 2020 korpuksesta. Suomi24-korpuksessa kaikkien kopulalauseiden raakafrekvenssi on ollut 244 099 kappaletta, joista 150 yleisyyden perusteella valikoitua kopulalausekonstruktion frekvenssi on 4012, eli tutkimusaineistoni kattaa noin 1,6 prosenttia kaikista vuoden 2020 Suomi24-korpuksen kopulalauseista. KLK-korpuksessa kaikkien kopulalauseiden kokonaisfrekvenssi on ollut 709 766 kappaletta, joista 150 yleisyyden perusteella valikoidun kopulalausekonstruktion frekvenssi on 19 362, eli aineistoni kattaa noin 2,7 prosenttia kaikista vuoden 2020 KLK-korpuksen kopulalauseista.

Korpuksset on valikoitu edustamaan samaa ajallista periodia, jotta mahdolliset kielenkäytölliset erot eivät selittyisi ajallisella variaatiolla. Molemmat hyödyntämäni korpuksset ovat olleet saatavilla Kielipankin Korp-konkordanssityökalussa. Vapaampaa ja arkisempaa kieltä edustaa tässä tutkimuksessa Suomi24-sivustolta kerätty korpus, josta olen valinnut analysoitavaksi vuoden 2020 osakorpuksen. Huolitellumpaa yleiskieltä edustamaan olen valikoinut osakorpuksen, joka koostuu kansalliskirjaston lehtikokoelman (KLK) vuoden 2020 suomenkielisistä lehdistä. Olen käyttänyt Korp-konkordanssityökalussa hakuehtoa (ks. liite 1) löytääkseni kummastakin korpuksesta kopulalauseita, jotka ovat olleet muodossa:

$NP_{\text{NOM}} + \text{OLLA-Verbi} + NP_{\text{PART/NOM}}$

Tämän jälkeen Korp-konkordanssityökalu on tilastoinut kummankin korpuksen valmiiksi annotoidut kopulalauseet niiden frekvenssin perusteella tilastoja-välilehdelle, jonka olen siirtänyt erilliseen Excel-tiedostoon. Tämän jälkeen olen valikoinut yleisyyden perusteella 150 ensimmäistä kopulalausekonstruktioita kummastakin korpuksesta analysoitavaksi. Kopulalausekonstruktiosta olen tarkastellut subjektin kohdalla kuutta muuttujaa: frekvenssiä, subjektin kokonaisesiintymää, lemmaa, elollisuutta, lukua ja abstraktiutta. Verbistä olen tarkastellut vain verbimuotoa, lähinnä varmistukseni, että kyseessä todella on kopulalause. Predikaatiivista olen tarkastellut myös kuutta eri muuttujaa: predikaatiivin kokonaisesiintymää, predikaatiivin lemmaa, sijamuotoa, lukua ja sanaluokkaa.

Analyysistä on jätetty pois joitain sellaisia kopulalauseita, jotka eivät ole täyttäneet VISK:n (§ 891) määritelmän mukaisia kopulalauseen tunnusmerkkejä. Karsimisen jälkeen analysointikelpoisia kopulalauseita on ollut Suomi24-aineistossa 141 kappaletta, ja KKK-aineistoissa 132 kappaletta. Karsimisen jälkeen olen Excelillä muotoillut kumpaakin korpusta käsittelevistä sarakkeista Pivot-taulukon, jonka perusteella olen laatinut subjektin ominaisuuksia kuvaavia pylväskaavioita ja analysoinut niitä.

3.1 Inhimilliset elolliset, elolliset ja elottomat merkitykset

Subjektien tarkoitteet on tässä tutkielmassa luokiteltu kolmeen kategoriaan osittain Sinnemäen (2021, 4 < Corbett 2010) jaottelun, mutta myös Sirola-Belliardin (2016, 165) hyödyntämän elollisuushierarkian mukaisesti: 1) inhimilliseen elolliseen, 2) muuhun elolliseen sekä 3) elottomaan kategoriaan. Elollisuushierarkia on moniulotteinen ilmiö, ja eräs sen ulottuvuus on mm. substantiivihierarkia. Sirola-Belliardin (2016, 165) väitöskirjassa sovellettu substantiivihierarkia on ollut seuraavanlainen:

PERSOONAPRONOMINI < PROPRI < APPELLATIIVI

Tätä samaista substantiivihierarkiaa olen hyödyntänyt tarkastellessani subjektien elollisuutta, käytännössä niin, että mitä korkeammalle substantiivihierarkiassa substantiivi sijoittuu, sitä todennäköisemmin sen merkitys on ratkaistu elolliseksi. Tämä on tarkoittanut sitä, että esimerkiksi persoonapronominin sisältävät subjektit olen lähtökohtaisesti ratkaissut inhimilliseksi elolliseksi, sillä persoonapronominit ovat elollisuushierarkiassa ylimpänä (ks. luku 2.3), ja niiden merkitys on pitkälti sidottu elollisiin tarkoitteisiin: persoonapronominin referentti on välttämättä yksi tietty puheaktista tuttu, usein elollinen henkilö.

Sellaiset propriit, jotka viittaavat henkilöiden ja muiden olioiden nimiin olen lähtökohtaisesti ratkaissut merkitykseltään elolliseksi (ks. perusteos nimistöntutkimuksesta Ainiala–Saarelma–Sjöblom 2008). VISK:n (§ 553) mukaan erisnimet nimeävät yksilön erotukseksi muista vastaavaan luokkaan tai lajiin kuuluvista jäsenistä. Erotukseksi appellatiiveista, jotka viittaavat asioihin vain yleisesti (kuten *koira*, *kissa*, *vesi*), propriit nostavat ikään kuin referenttinsä jonkinlaiseen korostusasemaan erotukseksi muista. Olen tässä lähtenyt siitä oletuksesta, että elollisuus vaikuttaa joltain osin siihen, mitkä tarkoitteet saavat tällaisen erityisen korostusaseman, ja siksi propriit, joiden referenttiin liittyy jotain inhimillisiä piirteitä, on tulkittu inhimillisiksi elollisiksi. Tällaisia tapauksia olivat esimerkiksi spesifiin ihmiseen viittavat subjektit kuten *Lestadio*, *Hanna Hellquist*, *Sandra Lee*, *Mikke*, *Ronja Savolainen*, *Ressu*, *Charles Parham*, *Carl Allen*, *Norval Morisseau*, *Samuli*.

Joidenkin proprien tulkitsemisessa elolliseksi olen hyödyntänyt myös Sinnemäen ja Takakin (2021, 11) jakoa. Sinnemäki ja Takaki (2021, 11) on elollisuutta tarkastellessaan määritellyt mm. henkiolennot ”kuolemattomiksi elollisiksi”, erotukseksi inhimillisestä elollisesta. Tällaista hengellistä, henkimaailmaan ja uskontoon liittyvää sanastoa esiintyi aineistossa

runsaasti, ja useat subjektien tarkoitteet viittasivat kristinuskossa esiintyviin jumalolentoihin. Tämänkaltaisia elollisiksi tulkittuja uskonnolliseen tematiikkaan liittyviä tarkoitteita aineistossa on ollut esimerkiksi sellaiset kuin *Jeesus, Pyhä Henki, Poika, Kristus, Jumala, Henki, Herra, isä* ja ne on ratkaistu elollisiksi tarkoitteiksi.

Maiden, kaupunkien, kuntien, yritysten, organisaatioiden, järjestöjen, muiden toimijoiden tai hallinnollisiin elimiin viittaavat propriit kuten *Yhdistyneet kansakunnat, Ruotsi, Suomi, Kinnula, Boko Harom, maahantuojat, Suomen Kylät Ry, seurakunta, ay-liike, Tulikiven johto* olen ratkaissut kuitenkin elottomiksi, sillä ne eivät vaikuttaneet spesifisti viittavan niissä toimiviin ihmisiin, vaan niiden merkitys jäi avoimeksi. Tällaisista subjekteista haasteellisen teki niiden polyseemisyys: aineistossa esiintyneessä lauseessa *Ruotsi on malliesimerkki* voidaan subjektilla *Ruotsi* esimerkiksi viitata maantieteelliseen alueeseen, maahan hallinnollispoliittisena järjestelmänä, sen asukkaisiin tai vaikkapa kulttuuriin. Näin ollen ne propriit, joiden merkitystä ei ole kontekstista käsin pystynyt suoraan liittämään ihmisiin, olen tulkinnut elottomiksi.

Appellatiivit eli asioihin yleisesti viittaavat tarkoitteet olen lähtökohtaisesti ratkaissut elottomiksi siitä syystä, ettei appellatiiveilla ole proprien tavoin samanlaista erityisasemaa, eli niiden referenttiä ei nosteta korostusasemaan. Sen lisäksi appellatiivit eivät sijoitu tässä tutkielmassa sovelletussa elollisuushierarkiassa kovinkaan korkealle (ks. 2.3).

Varsinkin appellatiiveja analysoidessani olen soveltanut omaa laboratoriokysymystäni arvioidakseni subjektien merkitysten elollisuutta: ”voiko entiteetiltä riistää hengen, ja jos voi, muuttuuko sen merkitys sen jälkeen?”. Mikäli sana on tuottanut kysymykseen positiivisen vastauksen, on se ratkaistu elolliseksi. Proprien kohdalla olen tulkinnut juuri elollisuuden vaikuttavan ainakin jossain määrin niiden korostusasemaan, ja siten myös niiden elollisuuteen. Tämä on ohjannut myös appellatiivien tulkintaa: koska appellatiiveilla ei ole proprien kaltaista korostusasemaa, olen tulkinnut, että niiltä puuttuu mahdollisesti myös muita proprien ominaisuuksia, kuten elollisuus. Toki poikkeuksia on ollut runsaasti, kuten esimerkiksi tietyt ihmisiin yleisesti viittaavat sanat. Elollisuushierarkiassa ihminen sijoittuu korkeimmalle, ja tämän perusteella olen tulkinnut niin, että ei pelkästään propriit, mutta myös osa näistä ihmisiin yleisesti viittaavista appellatiiveista, kuten esimerkiksi sukulaisuutta tai perhesuhdetta kuvaavat *isä, äiti, isoäiti, poika, setä, perhe* olen tulkinnut inhimillisiksi elollisiksi.

Myös sellaiset appellatiivit, jotka eivät ole viitanneet spesifisti kehenkään tiettyyn ihmiseen, mutta joiden merkitys on olennaisesti inhimillisyyttä edellyttävä, olen tulkinnut inhimilliseksi elolliseksi. Tämänkaltaisia appellatiiveja ovat olleet esimerkiksi *lakimiehet, pääministeri, mökkinaapurit, kirjoittaja, konservatiivit, ihmiset, lapsi, perhe, lainkuulijat, hallitus*. Tästä poikkeuksena on ollut kuitenkin ruumiinosanimet ja ihmiskehoon merkitykseltään sidoksissa olevat tarkoitteet. Sinnemäen (2015, 12) tulkintaa mukaillen kaikki aineistossa esiintyneet ruumiinosiin viittaavat tarkoitteet kuten *silmä, sydän* ja *limakalvo* olen tässä tutkimuksessa tulkinnut elottomiksi. Samalla tavoin sellaiset entiteetit, jotka edellyttävät jonkin ihmisruumiinosan olemassaoloa, kuten esimerkiksi *mieli* edellyttää aivojen olemassaoloa, olen ratkaissut elottomiksi.

Aineistoissa esiintyi joitain polyseemisiä sanoja. Esimerkiksi sana *seurakunta* esiintyi Suomi24-korpuksessa kaksi kertaa ja sille hahmottui kaksi eri merkitystä. Ensimmäinen merkitys oli ihmisjoukkoviitteinen, jolloin sillä viitattiin jumalaa seuraaviin ihmisiin: *Mutta niin kuin seurakunta on kristukselle alamainen*. Tällöin tulkitsin sen inhimilliseksi elolliseksi. Toinen merkitys liittyi enemmän kirkolliseen instituutioon *Sellinen seurakunta, joka antaa naisten puhua, ei ole edes Jumalan pyhien seurakunta*. Tällöin tulkitsin sen elottomaksi. Myös sana *isä* esiintyi molemmissa aineistoissa useamman kerran. Sillä oli joko jumalaan viittaava merkitys: *Minun Isäni tahto* tai sukulaissuhdemerkitys *Isäni on turbomies*. Kun sanaa käytettiin ensimmäisessä jumaloliomerkityksessä, ratkaisin sen elolliseksi ja kun sitä käytettiin perheenjäsennimityksenä, ratkaisin sen inhimilliseksi elolliseksi.

Aineistossa esiintyivät myös pronominit *mikä* ja *kuka*. VISK (§ 714) toteaa *kuka*-pronominia käytettävän ainoastaan ihmisistä, minkä vuoksi sen tarkoite on ratkaistu inhimilliseen elolliseen viittaavaksi. *Mikä*-pronominia voidaan puolestaan käyttää viittamaan esimerkiksi abstraktiin asiaan tai edelliseen lauseeseen, minkä takia se on ratkaistu elottomaan viittavaksi.

3.2 Abstraktit, konkreettiset ja monikolliset merkitykset

Olen tässä tutkielmassa hyödyntänyt Turusen (2012) käyttämää kuutta abstraktin filosofisen objektin kriteeriä arvioidessani subjektien merkityksen abstraktiutta (ks. luku 2).

Näiden lisäksi subjektien merkitysten ratkaisemisessa konkreettiseksi tai abstraktiksi olen soveltanut Lyonsin kolmiosaista (Lyons 1977, 442–445) abstraktijakoa (ks. luku 2).

Käytännössä tämä on tarkoittanut sitä, että abstraktiotasolle 1 kuuluvat tarkoitteet olen ratkaissut konkreettisiksi, sillä ne ovat olleet tarkkarajaisia ja selvästi havainnoitavissa.

Abstraktiotasolle 2 ja 3 kuuluvat tarkoitteet olen ratkaissut abstrakteiksi, sillä niiden konkreettista merkitystä on ollut kontekstin perusteella vaikea hahmottaa.

Aineistossa esiintyi metaforisissa ilmauksissa subjekteja, joiden alkuperäinen merkitys oli konkreettinen, kuten esimerkiksi *Synnin palkka on kuolema*, *Se portti on avara*, *Elämän päivien ketju on kallis*, *Hengen hedelmä on rakkaus*, *Potilaan viimeinen oljenkorsi on matka*. Näissä metaforissa usein kohdealueena oli konkreettinen subjekti (palkka, portti, ketju, hedelmä, oljenkorsi), joita käytettiin abstraktin lähdealueen hahmottamiseksi ja siitä syystä olen ratkaissut niiden merkitykset konkreettisiksi.

Aineistoissa esiintyi myös runsaasti teonnimiä (ks. teonnimistä VISK § 223), joiden tarkoitteen analysoimiseksi olen hyödyntänyt pitkälti VISK:n määritelmää teonnimien tarkoitteiden abstraktiudesta (2023, § 223, § 227, § 228, § 230). Teonnimien tarkoitteet eivät olleet selkeä- tai tarkkarajaisia, joten ne on ratkaistu merkitykseltään abstrakteiksi.

Tämänkaltaisia teonnimiä olivat esimerkiksi *jakelu*, *tilaus*, *siirtyminen*, *käyttäminen*, *rakentaminen*, *leviäminen*, *peseminen* ja *saarnaaminen*. Ne yleensä myös viittasivat konkreettisen tekemisen sijaan itse tekemisen konseptiin, kuten esimerkiksi lauseessa *uskomattoman vauvan kastaminen on turhaa*.

Lyonsin (1977, 442–445) abstraktiojaottelua hyödyntäen sellaiset tapahtumat kuten *kisapäivä*, *tilanne*, *sukupuuttoaalto* ja prosessit, jotka liittyvät ihmismielen sisäiseen toimintaan, kuten *suru*, *kaipuu*, *pelko*, *hulluus*, *salaisuus*, *kielitaito*, *viisaus*, *harhaluulo* olen tulkinut abstrakteiksi. Subjektit, joilla ei ollut selkeää esineellistä tarkoitetta, on ratkaistu abstrakteiksi.

Olen tällaisten subjektien yhteydessä hyödyntänyt laboratoriokysymystä, jonka olen muotoillut pitkälti Turusen määritelmää (2012, 19) mukailleen: ”onko tarkoite olemassa fyysisenä entiteettinä, voidaanko se nähdä tai voiko sitä koskea?” Jos vastaus on ollut

myönteinen, on tarkoite tulkittu konkreettiseksi, ja jos vastaus on ollut kielteinen, se on tulkittu abstraktiksi tarkoitteeksi. Tämänkaltaisia abstrakteiksi tulkittuja subjekteja ovat esimerkiksi matematiikkaan viittaavat tarkoitteet *numero, osuus, kymppi, määrä*, talouteen liittyvät tarkoitteet *liikevaihto, hinta, kurssi, p/e-luku*, poliittiset käsitteet *pakkoruotsi, kansalliskieli, työllisyysaste, lisätyö, maallemuutto*, ominaisuuksiin viittaavat tarkoitteet *kyllmyys ja pimeys, viisaus, suomenruotsalaisuus*, jumalolioihin viittaavat tarkoitteet *Herra, isä, Jumala, Pyhä Henki, Kristus* ja myös sellaiset leksikaalistuneet tarkoitteet kuin *oljenkorsi, syrjähyppy, pedonmerkki*.

VISK:n (§ 79) mukaisesti sellaiset kopulalauseen subjektit, joissa ei ole ollut selvää monikon tunnusta on ratkaistu yksikkömuotoisiksi. Yleisin ja ainoa aineistossa esiintynyt monikon tunnus on ollut *-t*, ja mikäli subjektissa on esiintynyt kyseinen monikon tunnus, on se ratkaistu monikolliseksi.

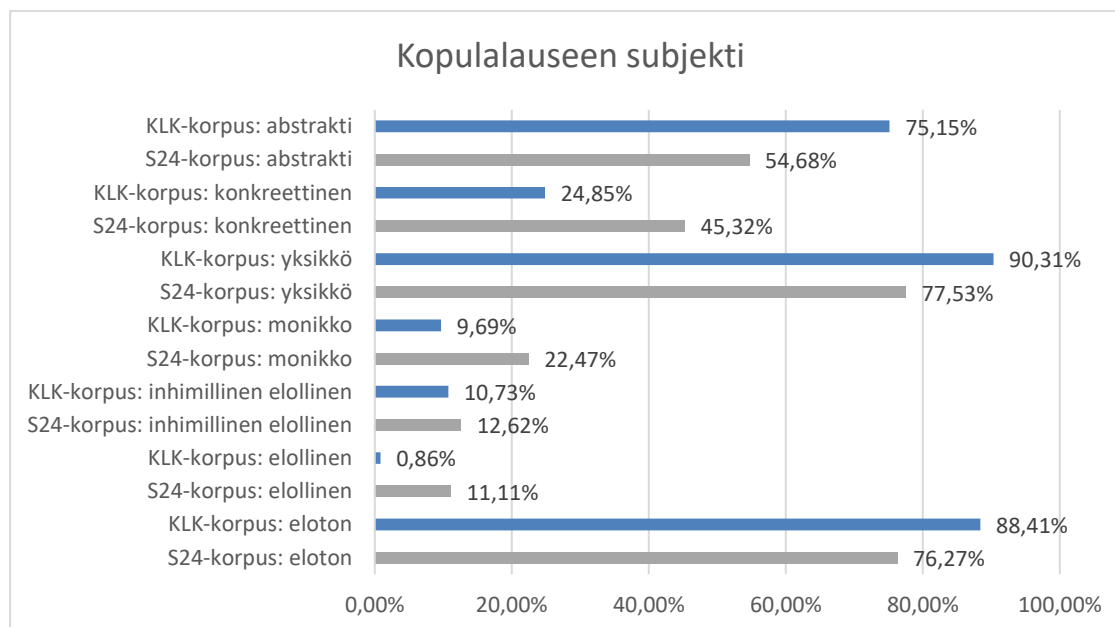
4 Analyysi ja tulosten pohdintaa

Tässä luvussa esittelen ensiksi yleiskuvan perussubjektin ominaisuuksista kummassakin tekstilajissa, jonka jälkeen käsittelin kussakin alaluvussa tarkemmin yhtä subjektin ominaisuutta (ks. alaluvut 4.1 ja 4.2). Esittelen tulokseni pylväskaavioina.

KLK-korpuksessa esiintyi abstrakteja subjekteja 12 020 kappaletta, konkreettisia 3975 kappaletta. Inhimilliseen elolliseen viittaavia subjekteja esiintyi 1717 kappaletta, elolliseen viittaavia subjekteja 137 kappaletta ja elottomaan viittaavia subjekteja 14 141 kappaletta. Monikkomuotoisia subjekteja esiintyi 1550 kappaletta ja yksikkömuotoisia 14 445 kappaletta.

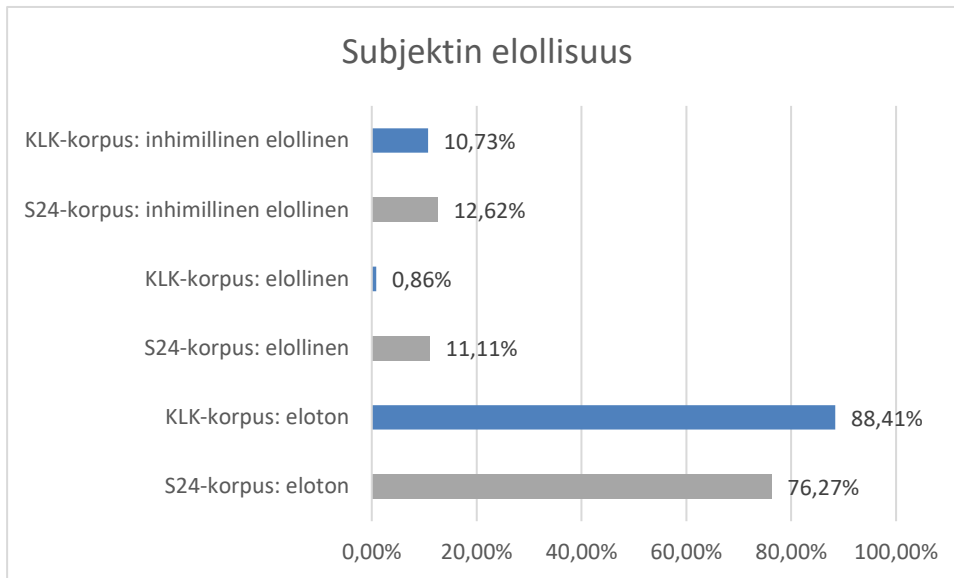
Suomi24-korpuksessa esiintyi abstrakteja subjekteja 2037 kappaletta, konkreettisia 1688 kappaletta. Inhimilliseen elolliseen viittaavia subjekteja esiintyi 470 kappaletta, elolliseen viittaavia subjekteja 2841 kappaletta ja elottomaan viittaavia subjekteja 2841 kappaletta. Monikkomuotoisia subjekteja esiintyi 837 kappaletta ja yksikkömuotoisia 2888 kappaletta.

Kaavio 1. Yleiskuva kopulalauseen subjektien ominaisuuksien prosentuaalisesta jakaumasta KLK-korpuksen ja Suomi24-korpuksen välillä.



4.1 Kopulalauseen subjektin elollisuus tutkimusaineistossa

Kaavio 2. KLK- ja Suomi24-korpuksesta esiintyneiden subjektien jakauma inhimillisen elollisen, elollisen ja elottoman välillä.



Analyysin perusteella KLK-aineistossa on jonkin verran Suomi24-korpusta todennäköisempää, että subjektina toimii jokin elottomaan merkitykseen viittaava sana. Molemmista aineistoista kuitenkin on yleisintä, että subjekti viittaa elottomaan tarkoitteeseen. Havaintoni on jossain määrin yhteneväinen Helasvuon (2001, 87) havaintojen kanssa: oman aineistoni yleisin subjekti on ei-inhimillisviitteinen subjekti, kun taas Helavuolla (2001, 87) yleisin subjekti on yksikön 3. persoonan persoonapronomini, joka ei viittaa inhimilliseen tekijään. Kummankin aineistoni subjektit ovat sellaisia, että ne voidaan korvata yksikön 3. persoonan persoonapronominilla *se*, kuitenkin niin, että niiden eloton merkitys säilyy. Omien havaintojeni ja myös Helasvuon (2001, 87) havaintojen perusteella voidaan todeta kopulalauseiden subjekteille olevan luonnollista mukautua kopulalausekonstruktion ominaisuuksiin: aineistossa esiintyneet elottomat subjektit, kuten esimerkiksi *keskeytysaika* lauseessa *Lyhin mahdollinen keskeytysaika on kolme päivää*, *hinta* lauseessa *Viestin hinta on normaali tekstiviestin hinta* ja *pelko* lauseessa *Keskiajalla yliluonnollisen pelko on täyttä totta* hahmottuvat kopulalauseelle tyypillisen subjektin tapaan staattisiksi, tilaa ilmaiseviksi ei-agenttiivisiksi tekijöiksi. Kopulalauseet ovat aspektiltaan tilojen kuvauksia ja niille on ominaista, että subjektina toimii jokin muu kuin toiminnallinen agentti. Elottomien subjektien tyypillisuus aineistoissa vaikuttaisi viittaavan siihen suuntaan, että niin KLK-korpuksesta kuin Suomi24-korpuksesta subjekti mukautuu pitkälti

kopulalausekonstruktion tyyppipiirteisiin, sillä eloton subjekti on elollista subjektia todennäköisemmin staattinen ja ei-aikaansaava tekijä.

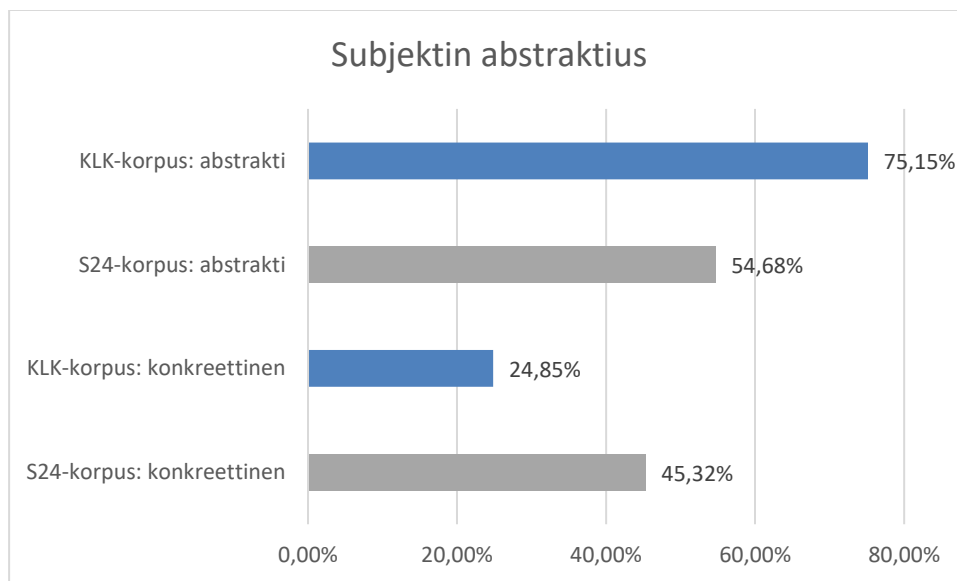
Helasvuolla (2001, 87) toiseksi yleisin kopulalauseen subjekti (13,7 prosenttia) on yksikön 3. persoonan persoonapronomini, joka viittaa elolliseen inhimilliseen entiteettiin. Omassa aineistossani kummassakin korpuksessa inhimilliseen elolliseen viittaavat subjektit kuten esimerkiksi *äiti*, *isä* ja *setä* ovat myös toiseksi yleisimpiä. Ne voidaan myös korvata yksikön 3. persoonan persoonapronominilla *hän*. Inhimillisten subjektien edustuvuus toiseksi yleisimpänä subjektina kertonee siitä, että aineistossani voidaan havaita mukautumista myös perussubjektin tyyppipiirteisiin, mutta sitä tapahtuu määrällisesti vähemmän: yleisempää on, että subjekti on eloton ja siten staattisempi. Suomi24-korpus ja KLK-korpus ovat inhimilliseen elolliseen viittaavien subjektien määrän suhteen varsin tasaisia: eroa on vain 1,89 prosenttia. On siis mahdollista, että kummassakin aineistossa esiintyneet kopulalauseiden subjektit mukautuvat joko perussubjektin tai kopulalausekonstruktion ominaisuuksiin: inhimilliseen elolliseen viittaava subjekti, kuten esimerkiksi *Linda*, on aktiivinen toimija lauseessa *Linda on huippu-urheilija*. Huippu-urheilijana oleminen vaatii aktiivista säännöllistä ponnistelua ja jatkuvaa itsensä kehittämistä, jolloin oleminen huippu-urheilijana näyttäytyy tilana, jonka säilyttämiseksi *Lindan* täytyy jatkuvasti harjoitella ja kehittää itseään, eli olla aktiivinen ja aikaansaava toimija. Kaikki tilat eivät kuitenkaan ole tämänkaltaisia, vaan ne pysyvät toistaiseksi yllä ilman aktiivista tilan konstruoimista, kuten esimerkissä *Ressu on Laitelan poika*. Subjekti *Ressu* ei siis aktiivisesti konstruoisi sukulaisuuden tilaa, vaan hahmottuu päinvastoin varsin staattiseksi.

Aineistojen välillä esiintyi kuitenkin jonkun verran hajontaa: Suomi24-korpuksessa elolliseen tarkoitteeseen viittavia subjekteja esiintyi 11,11 prosenttia, mikä on noin 10,25 prosenttiyksikköä enemmän kuin KLK-korpuksessa. Elollisten subjektien suurempaa määrää Suomi24-korpuksessa voi selittää se, että siellä esiintyi sellaisia subjekteja, joiden tarkoitteet viittasivat kristinuskoon ja hengellisyyteen. Tällaiset subjektit tulkitsin elollisiksi, sillä perusteella, että niihin selvästi liitettiin elollisia piirteitä, mutta ne eivät voineet kuolla. Kyse oli siis jonkunlaisista kuolemattomista elollisista. Kuolemattomien elollisten subjektien määrä viittaisi siihen, että Suomi24-alustalla on vakiintunut käytäntö keskustella uskontoon ja hengellisyyteen liittyvistä aiheista, joissa kuolemattomat elolliset entiteetit ovat tavallisia. Tämä käytäntö näyttäytyy aineistossani hengellisiin tarkoitteisiin viittaavina subjektien suurempana määränä. KLK-korpuksessa puolestaan tämänkaltaisia subjekteja ei juurikaan

esiintynyt, joka puolestaan viittaisi siihen, että kyseessä enemmän tekstilajiin kuin kielenkäyttöön liittyvä eroavaisuus.

4.2 Kopulalauseen subjektin abstraktius tutkimusaineistossa

Kaavio 3. KLK- ja Suomi24-korpuksessa esiintyneiden subjektien jakauma abstraktin ja konkreettisen merkityksen välillä.



KLK-korpuksessa abstrakteja subjekteja esiintyi 12 020 kappaletta ja Suomi24-korpuksessa 2037 kappaletta. KLK-korpuksessa konkreettisia subjekteja esiintyi 3975 kappaletta ja Suomi24-korpuksessa 1688 kappaletta. Kummassakin korpuksessa tyypillisin subjekti osoittautui merkitykseltään abstraktiksi. KLK-korpuksen subjekteista 90,31 prosenttia oli yksikkömuotoisia ja 9,69 prosenttia monikkomuotoisia. Suomi24-korpuksessa yksikkömuotoisia subjekteja oli puolestaan 77,53 prosenttia ja monikkomuotoisia 22,47 prosenttia.

KLK-aineiston subjekteilla vaikuttaisi olevan suurempi taipumus mukautua kopulalausekonstruktiopiirteisiin kuin perussubjektin tyyppiin. Suurin osa KLK-korpuksen abstrakteista subjekteista olivat merkitykseltään elottomia, mikä viittaisi jälleen subjektien motivoituvan kopulalausekonstruktion tyyppiin: merkitykseltään eloton ja abstrakti subjekti, kuten esimerkiksi *Kisapäivä* kopulalauseessa *Jokainen kisapäivä on juhlapäivä* hahmottuu ennen kaikkea staattiseksi ilmaukseksi, johon ei sisälly aktiivista

toimintaa. KLK-korpuksessa esiintyi kyllä myös perussubjektiin mukautuvia konkreettisia subjekteja, jotka olivat useimmiten merkitykseltään joko inhimilliselollisia tai muita elollisia, kuten esimerkiksi subjekti *poikasi* lauseessa *Poikasi on vaarallinen*. Kyseissä lauseissa jälleen kerran subjekti osallistuu aktiivisesti vaarallisuuden luomiseen erinäisillä teoilla. Vaarallisuus on siis jälleen tila, jota täytyy aktiivisesti konstruoida. Määrällisesti tämänkaltaisia konkreettisia perussubjektista motivoituvia subjekteja esiintyi kuitenkin vähemmän, 24,85 prosenttia. Tämä kuitenkin kieli siitä, ettei kopulalauseiden subjektit pelkästään mukaudu konstruktiopiirteisiin, vaan sekaan mahtuu myös perussubjektista inspiroituvia subjekteja.

Suomi24-korpuksessa jakauma abstraktien ja konkreettisten subjektien välillä oli tasaisempi kuin KLK-korpuksessa, mikä voisi tarkoittaa sitä, että Suomi24-korpus koostuessaan vapaalta keskustelualustalta kerätystä kieliaineksestä, on subjektiopirteiden suhteen heterogeenisempi: subjektit voivat mukautua niin perussubjektin tyyppiopirteisiin, eli niiden merkitykseen voi liittyä inhimilliselollinen tai muu elollinen tekijä, joka voi toimia myös aikaansaavana agenttina, tai sitten subjektina voi toimia jokin staattista tilaa tai olemista ilmentävä abstrakti tekijä, mikä puolestaan on ominaista kopulalausekonstruktiolle.

Suomi24-korpuksen subjektien jakauma yksikön ja monikon välillä oli myös hivenen tasaisempi kuin KLK-korpuksen subjekteilla: abstraktit subjektit kuten esimerkiksi *saarnaaminen*, *piina*, *viisaus* ja *pakkoruotsi* esiintyvät useimmiten yksikkömuotoisina, kun taas konkreettiset subjektit saattoivat esiintyä myös monikollisina, kuten esimerkiksi *maat*, *rantaruotsalaiset* ja *tulijat*. Subjektin konkreettinen merkitys saattoi mahdollistaa subjektin esiintymisen monikkomuotoisena, ja sen, että subjektiin heijastui aikaansaavan agentin piirteitä: esimerkkilauseessa *rantaruotsalaiset ovat rodullisesti ylivertaisia* ylivertaisuuden tila voidaan hahmottaa rantaruotsalaisten aktiivisesti konstruoimaksi tilaksi, jota pidetään yllä esimerkiksi kouluttautumalla ja haalimalla tietoa. Subjektin abstrakti merkitys puolestaan saattoi lisätä yksikön todennäköisyyttä sekä vaikuttaa siihen, että subjekti hahmottui staattiseksi ja ei-agenttiiviseksi, kuten subjekti *viisaus* esimerkkilauseessa *viisaus on hullutus*.

4.3 Tulosten pohdintaa

KLK-korpuksen subjekteista 88,41 prosenttia oli merkitykseltään elottomia, 75,15 prosenttia merkitykseltään abstrakteja ja 90,31 prosenttia yksikkömuotoisia. Suomi24-korpuksen subjekteista 76,26 prosenttia oli merkitykseltään elottomia, 54,68 prosenttia merkitykseltään abstrakteja ja 77,53 prosenttia yksikkömuotoisia. Kummankin aineiston tyypillisin subjekti osoittautui merkitykseltään elottomaksi ja abstraktiksi sekä yksikkömuotoiseksi substantiiviksi. Aineistossani esiintyvät kopulalauseet mukautuivat pitkälti kopulalausekonstruktiopiirteisiin, eli subjekti motivoitui useimmiten lausetyyppikonstruktiosta, ja harvemmin monikäyttöisille lausetyypeille yhteisestä perussubjektikonstruktiosta, tosin Suomi24-korpuksessa subjekti motivoitui kummastakin prototyypistä.

Helasvuon (2001, 86) tutkimusaineistossa kopulalauseen subjektina toimi tyypillisimmin substantiivilauseke, jonka muodosti yksikön 3. persoonan persoonapronomini, jolla ei ollut inhimillisviitteistä merkitystä. Tämän voisi päätellä tarkoittavan sitä, että kopulalauseen subjekti ei useimmiten motivoitu perussubjektikonstruktiosta, vaan sitä ohjaa lausetyyppikonstruktiio. Omat tutkimustulokseni nivouu pitkälti yhteen Helasvuon (2001, 86) kanssa: aineistoni tyypillisimmän subjektin, joka on merkitykseltään eloton, abstrakti ja yksikkömuotoinen, voi useimmissa tapauksissa korvata kolmannen persoonan persoonapronominilla *se* ja se selvästi hakeutuu enemmän lausetyyppikonstruktiolle ominaisiin subjekti- ja piirteisiin, eli staattiseksi ja ei-agentiiviseksi. Sekä Helasvuon (2001, 86) että omat tutkimustulokseni ovat äärimmäisen mielenkiintoisia, sillä ne osoittavat, ettei perussubjektin kategoria ole yksiselitteinen ja, että aiheesta kaivattaisiin lisätutkimusta.

Mielenkiintoista oli myös se, että abstraktit subjektit olivat useimmiten elottomia ja yksikkömuotoisia, ja konkreettiset subjektit puolestaan inhimillisviitteisiä ja niin yksikkö- kuin monikkomuotoisia. Tämän perusteella voisi kiteyttää, että kopulalausekonstruktion, jolle on luonteenomaista staattisten tilojen ilmaiseminen, prototyypinen subjekti on aikaansaamaton, staattinen eloton tekijä, joka on merkitykseltään abstrakti. Tällaisiksi subjekteiksi aineistossani esiintyneet subjektit useimmiten myös hakeutuivat. Perussubjektille prototyypisiä ominaisuuksia puolestaan aineistoni perusteella olivat elollisuus tai inhimilliselollisuus, konkreettisuus ja yksikön ja monikon vaihtelevuus.

5 Lopuksi

Tässä kandidaatintutkielmassani olen tarkastellut kopulalauseen perussubjektin prototyyppejä. Tarkoitukseni on ollut selvittää, missä määrin kopulalauseissa esiintyvä subjekti mukautuu perussubjektin prototyyppiin, ja missä määrin kopulalauseen lausetyypin prototyyppiin. Aineistonani on toiminut vuoden 2020 Suomi24-keskustelupalstalta kerätty osakorpus ja suomenkielisistä sanoma- ja aikakauslehdistä koottu KKK-osakorpus.

Tutkimuksessani sain selville, että kopulalauseen subjektilla on todennäköisempi taipumus mukautua kopulalausekonstruktion tyyppiin, mikä ohjaa subjektin ominaisuuksia niin, että useimmiten subjektin merkitys on eloton, abstrakti ja staattinen. Molemmissa korpuksissa, joskin enemmän Suomi24-korpuksessa, on kuitenkin mahdollista, että subjekti mukautuu myös perussubjektin prototyyppiin, eli subjekti hakeutuu inhimilliselolliseksi tai muuksi elolliseksi, ja useimmiten merkitykseltään konkreettiseksi, aikaansaavaksi tekijäksi. Tulos on merkittävä, koska se antaa avaimia perussubjektin kategorian tarkasteluun: onko kopulalauseen subjekti merkityksellistä nimittää perussubjektiksi, kun subjekti vaikuttaa ainakin tietyissä konteksteissa käyttäytyvän perussubjektilla epätavallisella tavalla.

Tämän tutkimuksen heikkous on ennen kaikkea se, että subjektit on irrotettu täydellisestä kontekstistaan, ja niiden ”oikeasta tulkinnasta” ei voi olla täysin varma. On mahdollista, että olen tulkinnut jonkun subjektin merkityksen virheellisesti elolliseksi, vaikka varsinaisesta asiayhteydestä käsin sen merkitys olisi hahmottunut selvästi elottomaksi. Myös hyödyntämäni jaottelut subjektien merkitysten ratkaisemiseksi abstraktiksi ja konkreettiseksi olisi voitu tehdä toisin, jolloin tulokset olisivat voineet olla hivenen erilaiset kuin mitä ne nyt ovat.

Tulevaisuudessa olisi mielenkiintoista syventyä tarkemmin perussubjektiin kaikissa kolmessa monikäyttöisessä lausetyypissä, ja tarkastella, missä määrin näiden lausetyyppien subjektit käyttäytyvät samalla tavalla ja missä määrin eri tavalla eri konteksteissa. Olisi myös mielenkiintoista toisintaa tämä tekemäni tutkimus kahdessa eri aineistossa ja tarkastella, miten subjektit toisenlaisissa aineistossa käyttäytyvät.

Lähteet

Tutkimuskirjallisuus

- Ainiala, Terhi – Saarelma, Minna – Sjöblom, Paula 2008. *Nimistöntutkimuksen perusteet*. SKS, Helsinki.
- Evans, Vyvyan – Green, Melanie 2006. *Cognitive linguistics : an introduction*. Edinburgh University Press, Edinburgh.
- Goldberg, Adele 1995. *A Construction Grammar Approach to Argument Structure*. University of Chicago Press, Chicago.
- 2006. *Constructions at work : The nature of generalization in language*. Toim. James Pustejovsky ja Robert Gaizauskas. Oxford University Press, Oxford.
- Heimala-Lindqvist, Riikka 2010. *Internetkielen variaatio ja sen funktiot Rautaneito-keskustelupalstalla*. Pro gradu -työ. Jyväskylän yliopiston kielten laitos.
- Helasvuo, Marja-Liisa – Huumo, Tuomas 2010. Mikä subjekti on? [On the subject of subject in Finnish]. *Virittäjä* 114:2, s. 165–195. Kotikielen Seura, Helsinki.
- Helasvuo, Marja-Liisa 2001. *Syntax in the Making*. John Benjamins Publishing Company, Amsterdam.
- Huumo, Tuomas – Sivonen Jari 2010. Leonard Talmy – Kognitiivisen kielitieteen klassikko. *Kielentutkimuksen modernit klassikot. Kognitiivinen ja funktionaalinen kielitiede*, s. 19–40. Toim. Pentti Haddington ja Jari Sivonen. Gaudeamus, Helsinki.
- Jaakola, Minna 2011. Kognitiivisen kielentutkimuksen perusteet. *Virittäjä*, 115:1, s. 122–130. Kotikielen Seura, Helsinki.
- Jie, Ji – Maocheng, Liang 2018. An animacy hierarchy within inanimate nouns: English corpus evidence from a prototypical perspective. *Lingua*, Volume 205, s. 71–89.
- Karjalainen, Marianna 2017. *Videoblogi tekstilajina*. Pro gradu -työ. Jyväskylän yliopiston kieli- ja viestintätieteiden laitos.
- Leino, Jaakko 2010. Adele E. Goldberg – Väitöskirjalla klassikoksi. *Kielentutkimuksen modernit klassikot. Kognitiivinen ja funktionaalinen kielitiede*, s. 71–97. Toim. Pentti Haddington ja Jari Sivonen. Gaudeamus, Helsinki.
- Leino, Pentti 1993. *Suomen kielen kognitiivista kielioppia. 1, Polysemia : kielen moniselitteisyys*. Helsingin yliopiston suomen kielen laitos, Helsinki.
- Lyons, John 1977. Semantics and grammar II. *Semantics*, s. 423–466. Cambridge University Press, Cambridge. DOI: doi.org/10.1017/CBO9780511620614.004.

- Onikki-Rantajääskö, Tiina 2010. Ronald W. Langacker ja kognitiivisen kielitieteen perusta. *Kielentutkimuksen modernit klassikot. Kognitiivinen ja funktionaalinen kielitiede*, s. 41–70. Toim. Pentti Haddington ja Jari Sivonen. Gaudeamus, Helsinki.
- Salmela, Pasi 2012. *Kopulalauseen tyypin ON HAUSKA KATSELLA PELIÄ merkitys ja käyttö sanomalehtitekstissä*. Pro gradu -työ. Tampereen yliopiston kieli-, käännös- ja kirjallisuustieteiden yksikkö.
- Sinnemäki, Kaius – Takaki, Akira 2021. Elollisuuden vaikutus predikaatin lukukongruenssiin suomen murteissa. [Konferenssiesitys.] XLVII Kielitieteen päivät 5.–7.2021, Tampere. Viitattu 15.1.2024.
Saatavissa: https://tuhat.helsinki.fi/ws/portalfiles/portal/163191398/SinnemakiTakaki_Elollisuus_2021.pdf.
- Sirola-Belliard, Maija 2016. *Suomen komitatiivi. -ine ja kanssa*. Väitöskirja. Tampereen yliopiston kieli-, käännös- ja kirjallisuustieteiden yksikkö.
- Turunen, Riikka 2012. *Viides- ja seitsemäsluokkalaisten abstraktien substantiivien ja verbien hallinta*. Pro gradu -työ. Tampereen yliopiston kieli-, käännös- ja kirjallisuustieteiden yksikkö.
- VISK = Hakulinen, Auli – Vilkuna, Maria – Korhonen, Riitta – Koivisto, Vesa – Heinonen, Tarja Riitta – Alho, Irja 2004. *Iso suomen kielioppi*. [Verkkoversio.] SKST 950. SKS, Helsinki. Viitattu: 5.3.2024. Saatavissa: <https://kaino.kotus.fi/visk/etusivu.php>.

Liitteet

Liite 1. Hakuehto

Räätälöity CQP-haku:

 Lataa CQP-ohjeet

```
[[]s:[msd = ".*CASE_Nom.*" & pos = "N" & deprel = "nsubj-cop"] []* v:[deprel = "cop"] []* c:[(msd = ".*CASE_Nom.*" | msd = ".*CASE_Par.*") & deprel = "ROOT"] :: s.dephead = c.ref & v.dephead = c.ref ↵
```