



**TURUN
YLIOPISTO**

Matemaattis-luonnontieteellinen
tiedekunta

Paikallisyhteisöjen ja alkuperäistiedon merkitys kestävässä kehityksessä Pohjois-Botswanassa

Liisasisko Luukkonen

Maantiede (linja)

LuK-tutkielma

Laajuus: 6 op

Ohjaaja:

Lauri Hooli

29.4.2024

Turku

Turun yliopiston laatujärjestelmän mukaisesti tämän julkaisun alkuperäisyys on tarkastettu

Turnitin OriginalityCheck -järjestelmällä.

LuK-tutkielma

Pääaine: Maantiede

Tekijä: Liisasisko Luukkonen

Otsikko: Paikallisyhteisöjen ja alkuperäistiedon merkitys kestävässä kehityksessä Pohjois-Botswanassa

Ohjaaja: Lauri Hooli

Sivumäärä: 57 sivua + liitteet 5 sivua

Päivämäärä: 29.4.2024

Alkuperäiskansoihin ja -tietoon liittyvä tutkimus on lisääntynyt viime vuosikymmenten aikana, kun paikallisyhteisöjen osallisuuden ja tietojen merkitys on alettu tunnistaa globaalien haasteiden, kuten ilmastonmuutoksen ja biodiversiteettikadon torjunnassa. Tästä huolimatta alkuperäiskansat jäävät edelleen usein alistaiseen asemaan, jos valtioiden hallintojärjestelmät eivät mahdollista paikallisten valtaa päätöksenteossa. Tällöin ympäristössä voi tapahtua muutoksia, joihin paikalliset eivät pääse vaikuttamaan, ja joista he pahimmillaan kärsivät. Tutkielmani tavoitteena onkin selvittää, miten toimijalähtöinen kestävä kehitys toteutuu Choben alueella Pohjois-Botswanassa, jonka luonnonympäristö ja elinkeinorakenne on ollut viimeiset vuosikymmenet merkittävässä muutoksessa. Pyrin pääsemään tavoitteeseeni selvittämällä, millaista tietoa paikallisilla on ympäristöstään, miten he pääsevät hyödyntämään sitä päätöksenteossa, ja miten alkuperäistietoa olisi mahdollista hyödyntää tulevaisuudessa.

Käytin tutkielman aineistona kolmea itse keräämääni haastattelua sekä Choben integroitua maankäyttösuunnitelmaa vuodelta 2017. Haastattelujen avulla pyrin tuomaan paikallisten näkökulman esille, sillä toimijalähtöisyys on tutkielmani keskiössä. Maankäyttösuunnitelmaa analysoimalla pyrin sen sijaan ymmärtämään, miten Botswanan valtion tasolla suhtaudutaan toimijalähtöiseen kehitykseen. Käytin sekä haastattelujen että maankäyttösuunnitelman analysoimisessa menetelmänä teoriaohjaavaa sisällönanalyysiä.

Tutkimuksessa selvisi, että paikallisten tietämys ympäristöstään on pitkälti perustunut perinteisten elinkeinojen, kuten kalastuksen ja maanviljelyn harjoittamiseen aikakaudella, jolloin väestönkasvu ei Choben alueella ollut yhtä suurta kuin nykypäivänä. Vaikka alkuperäiskansojen tietoutta ympäristöstä pyritäänkin huomioimaan sekä paikallisten että hallituksen toimesta enenevissä määrin, on lisääntyneen ihmisten ja villieläinten välisen konfliktin sekä kasvavan turismipaineen vuoksi alkuperäistietoa hyödynnettävä tulevaisuudessa mahdollisesti uusilla tavoilla. Choben alueella tulisikin panostaa tulevaisuudessa esimerkiksi ekoturismiin, joka mahdollistaa sekä alkuperäistiedon säilyttämisen ja paikallisten osallisuuden että ympäristönsuojelun.

Avainsanat: alkuperäistieto, ekoturismi, kestävä kehitys, paikallisyhteisöt, teoriaohjaava sisällönanalyysi, toimijalähtöisyys

Sisällysluettelo

1 Johdanto	5
2 Teoreettinen viitekehys	8
2.1 Alkuperäiskansat ja -tieto	8
2.1.1 Alkuperäiskansojen ja -tiedon määritelmät	8
2.1.2 Alkuperäiskansojen ja -tiedon historiallisesti alisteinen asema	9
2.2 Kestävä kehitys suhteessa alkuperäistietoon	10
2.2.1 Kestävän kehityksen määritelmä ja tavoitteet	10
2.2.2. Alkuperäistiedon huomioiminen kestävässä kehityksessä	11
3. Tutkimusalueen kuvaus	13
3.1 Botswana	13
3.2 Choben maakunta ja Kavimban kylä	14
3.3 Botswanan alkuperäiskansat ja -tieto	17
3.4 Botswanan alkuperäistiedon säilymiseen liittyvät haasteet	18
3.5 Yhteisölähtöinen luonnonvarojen hallinta Botswanassa (CBNRM)	20
3.5.1 Yhteisölähtöisen luonnonvarojen hallintatavan määritelmä ja tavoitteet	20
3.5.2 Yhteisölähtöisen luonnonvarojen hallintatavan haasteet ja mahdollisuudet	20
4 Aineistot ja menetelmät	23
4.1 Aineistot	23
4.1.1 Haastatteluaineiston tuottaminen ja kuvailu	23
4.1.2 Choben integroidun maankäyttösuunnitelman kuvailu	25
4.2. Teoriaohjaava sisällönanalyysi menetelmänä	26
5 Tulokset ja keskustelu	30
5.1 Paikallisten alkuperäistieto ja vuorovaikutussuhde ympäristön kanssa	30
5.1.1 Alkuperäistiedon määritelmä ja merkitys Kavimbassa	30
5.1.2 Alkuperäistiedon käyttö ja muutokset Kavimbassa	31
5.2 Paikallisten merkitys päätöksentekijöinä kestävä kehityksen kontekstissa	34
5.2.1 Heimohallinto	34
5.2.2 Heimopääällikkö	35
5.2.3 Villieläinasiantuntija ja muut paikalliset asukkaat	36
5.3 Paikallisyhteisöjen sopeutumiskyky Choben alueella tapahtuviin muutoksiin	38
5.3.1 Luonnonympäristön nykytila ja muutoksiin sopeutuminen	38

5.3.2 Elinkeinorakenteen nykytila ja muutoksiin sopeutuminen	40
6 Johtopäätökset	43
Kiitokset	45
Lähteet	46
Liitteet	58
Liite 1. Heimohallinnon työntekijän haastattelu	58
Liite 2. Heimopäällikön (Kgosin) haastattelu	59
Liite 3. Kyläläisen haastattelu	61

1 Johdanto

Alkuperäiskansojen ja heidän tietämyksensä merkitys tunnistetaan nykyään entistä paremmin globaalien haasteiden, kuten ilmastonmuutoksen ja biodiversiteettikadon torjunnassa sekä sosiaalisen tasa-arvon ja osallisuuden mahdollistamisessa (Bansal ym. 2023: 65; Petzold ym. 2020: 1). Tämä johtuu esimerkiksi siitä, että ilmastokriisin ratkaisemiseksi on ymmärretty tarvittavan perustavanlaatuisia muutoksia ajattelu- ja toimintatavoissa (McGregor ym. 2020: 35). Alkuperäiskansat, joihin viitataan tutkielmassani usein myös paikallisyhteisöinä, ovat eläneet usein vuosisatoja tiiviissä vuorovaikutuksessa ympäristönsä kanssa, minkä vuoksi heille on muodostunut syvä ymmärrys siitä, miten ympäristöä voi hyödyntää kestäväällä tavalla (Cassidy ym. 2011: 75). Ympäristön kestävä hyödyntäminen ei perustu usein paikallisyhteisöissä siihen, että luontoa tulisi suojella sen itseisarvon tähden tai että alkuperäistietoa tulisi hyödyntää sen kulttuurisen arvon vuoksi. Kestävyyssnäkökulman huomioiminen ja alkuperäistiedon vaaliminen paikallisyhteisöissä perustuu sen sijaan siihen, että ilman niitä selviytyminen arjesta voisi olla paikallisille mahdotonta. Vaikka alkuperäiskansojen ja -tiedon merkitys tunnistetaan nykyään yhdeksi keinoksi saavuttaa kestävä kehitys, eivät valtiotasolla suunnitellut poliittiset käytänteet kestävä kehityksen saavuttamiseksi välttämättä kuitenkaan vastaa tarpeita ja toiveita alkuperäiskansojen alueilla (Cassidy ym. 2023: 1). Tämän vuoksi alkuperäistiedon ja muun paikallistason tietämyksen huomioiminen kestävä kehitystä koskevassa päätöksenteossa tulisi muokata sellaisiksi, että päätökset voisivat johtaa käytännön toimiin kestävä kehityksen saavuttamiseksi.

Alkuperäistieto liittyy paikallisten ihmisten jokapäiväiseen elämään myös Botswanassa alueilla, joilla ihmiset elävät tiiviissä vuorovaikutussuhteessa luonnon kanssa (Cassidy ym. 2011: 75). Tarkastelen tutkielmassani Botswanan pohjoisinta maakuntaa Chobe alkuperäiskansojen, -tiedon ja kestävä kehityksen näkökulmasta. Koska Chobe on tunnettu suurista villieläinpopulaatioistaan ja sen seurauksena kasvavasta turismipaineesta, on paikalliset huomioivan kestävä kehityksen saavuttaminen alueella välttämätöntä ja ajankohtaista ympäristön säilyttämisen ja taloudellisen kasvun takaamiseksi (Sluis ym. 2017). Ottaen huomioon alkuperäistiedon piirteet, kuten sen keskittymisen paikkakohtaisiin haasteisiin, yhteisölähtöisyyden sekä vuosien aikana todetun luotettavuuden ja toimivuuden, olisi sen laajempi huomioon ottaminen kestävä kehitystä tavoittelevassa päätöksenteossa olla Choben alueella hyödyllistä (Lateef 2012). Alkuperäistiedon avulla yksilöillä on mahdollisuus

vaikuttaa omaan taloudelliseen toimeentuloonsa samalla ympäristöään ja kulttuuriperintöään suojellen.

Tutkielmani tavoitteena on selvittää, tapahtuuko Choben alueen kestävä kehitys paikallisten ehdoilla eli toimijalähtöisesti (eng. *bottom-up approach*). Toimijalähtöisessä kehityksessä keskiössä on paikallisten aktiivinen osallistuminen päätöksentekoon ja sitä kautta heidän elämänlaatunsa parantamiseen (Nikkhah ym. 2009: 170). Alkuperäistiedon hyödyntäminen päätöksenteossa ja sopeutumisessa ympäristömuutoksiin on yksi keino toteuttaa toimijalähtöistä kehitystä (Duran-Diaz 2020: 1). Tämä johtuu siitä, että alkuperäistieto edustaa tietämisen tapaa, joka on paikallisten oma, ja jota kukaan muu ei voi kontrolloida. Alkuperäiskansoja koskevaa keskustelua onkin liian pitkään hallinnut diskurssi, jossa alkuperäiskansoja on pidetty ympäristömuutosten uhreina tunnistamatta heidän kykyään vaikuttaa ja sopeutua muutoksiin omatoimisesti (Ford ym. 2020: 532).

Keskityn tutkielmassani tarkastelemaan tarkemmin Choben alueella sijaitsevan Kavimban kylän asukkaiden käsityksiä heidän alkuperäistiedostaan ja merkityksestään päätöksentekijöinä kestävän kehityksen saavuttamisessa. Pyrin myös selvittämään, miten tulevaisuudessa paikallisyhteisöt ja heidän alkuperäistietonsa voisivat olla entistä paremmin osana kestävän kehityksen saavuttamista Chobessa, ja miten paikalliset voisivat hyötyä osallisuudestaan. Esittelen tutkielmani alussa, millainen alkuperäistiedon ja -kansojen historia ja nykytilanne on, sekä millainen potentiaali niillä on kestävän kehityksen tavoittelemisessa. Siirryn sen jälkeen tarkastelemaan lähemmin Botswanan ja Choben alueita, ja käyn läpi, miten alueella hyödynnetään yhteisölähtöistä lähestymistapaa kestävyysshaasteisiin vastaamisessa. Tutkimuskysymykseni ovatkin seuraavat:

1. Miten alkuperäistieto liittyy luonnon kanssa vuorovaikutuksessa elämiseen Choben alueella?
 - a. Miten alkuperäistieto määritellään ja mikä on sen merkitys paikallisille?
 - b. Mihin alkuperäistietoa käytetään ja miten sen käyttö on muuttunut?
2. Mikä on paikallisten merkitys ja käsitys itsestään päätöksentekijöinä Choben alueella?
3. Miten paikallisyhteisöt pystyvät tulevaisuudessa vastaamaan Choben alueella tapahtuviin muutoksiin?

Vastatakseni tutkimuskysymyksiin haastattelen etäyhteydellä Kavimban alueelta kotoisin olevaa BaSubiya-heimon päällikköä, heimohallinnon työntekijää sekä paikallista villieläinasiantuntijaa. Käytän aineistonani haastattelujen lisäksi myös Choben alueen integroitua maankäyttösuunnitelmaa vuodelta 2017. Teoriaohjaavan sisällönanalyysin avulla käyn systemaattisesti läpi sekä litteroidut haastattelut että Choben integroidun maankäyttösuunnitelman soveltuvilta osin, ja esittelen saamani tulokset suhteessa aihetta taustoittavaan teoriaan. Johtopäätöksissä nostan esille tutkimuskysymyksiini kannalta keskeisimmät tutkielmassa esille nousseet havainnot.

2 Teoreettinen viitekehys

2.1 Alkuperäiskansat ja -tieto

2.1.1 Alkuperäiskansojen ja -tiedon määritelmät

Alkuperäiskansoilla viitataan ihmisryhmiin, jotka ovat asuneet tietyllä alueella kauan ja muodostavat valtaväestöstä erillisen sosiaalisen tai kulttuurisen ryhmän (Indigenous Peoples 2023). Alkuperäiskansoilla on kiinteä side heidän asuttamiensa alueiden maihin ja luonnonvaroihin, sillä alkuperäiskansojen toimeentulo, kulttuuri, identiteetti sekä fyysinen ja henkinen hyvinvointi on tyypillisesti kytkeytynyt niihin. Aikojen saatossa alkuperäiskansojen ja ympäristön väliset suhteet ovat olleet jatkuvassa muutoksessa esimerkiksi ilmastollisten vaihteluiden ja luonnonhasardien, kuten tulvien ja kuivuusjaksojen vuoksi (Spoon 2014: 1). Alkuperäiskansat ovat vastanneet muutoksiin tyypillisesti alkuperäistietonsa avulla. Alkuperäistiedolla tarkoitetaan paikallisiin oloihin ja alueisiin kiinnittynyttä kestävä osaamista, joka on erityistä juuri kyseiselle kontekstille ja siihen liittyvälle paikallisyhteisölle (Mistry ym. 2020: 211). Tämä kansojen kertynyt tietämys on hankittu vuosisatojen saatossa, ja sovitettu innovatiivisesti parhaalla mahdollisella tavalla vallitseviin olosuhteisiin sopivaksi (Lateef 2012: 231). Alkuperäistiedon avulla nämä alkuperäiskansojen vanhat uskomukset, perinteet, toimintatavat ja kulttuuri toteutuvat ja välittyvät eteenpäin (Mistry ym. 2020: 211). Tutkielmassani viitataan alkuperäistiedosta puhuessani erityisesti tietoon, joka liittyy paikalliseen tuntemukseen alueen ympäristöolosuhteista sekä tämän tietämyksen perusteella kehitettyihin käytäntöihin, kuten tietynlaiseen tapaan kalastaa tai viljellä maata.

Alkuperäistiedon määritelmä on asetettu usein vastakkain modernin länsimaalaisen tieteen määritelmän kanssa, jolle ominaisina piirteinä pidetään esimerkiksi abstraktiutta ja analyttisyyttä (Cassidy ym. 2011: 77). Sen sijaan alkuperäistiedolle ominaisia piirteitä ovat paikkaspesifisyys ja käytännönläheisyys. Huolimatta siitä, että alkuperäistieto on syntynyt ja muovautunut vuosisatojen saatossa, edustaa se kuitenkin dynaamista ja innovatiivista tietämisen tapaa (Mistry ym. 2020: 211). Alkuperäistieto on luonteeltaan olosuhteisiin mukautuvaa ja kontekstispesifistä, sillä se on mahdollistanut historiallisesti ihmisille ympäristön hyödyntämisen toimeentulon saavuttamiseksi myös muuttuvissa olosuhteissa (Cassidy ym. 2011). Tieteellisen tiedon luotettavuus arvioidaan tyypillisesti vertaisarvioinnin avulla, toisin kuin alkuperäistiedon paikkaansa pitävyys. Koska alkuperäistieto on kuitenkin syntynyt usein vuosisatojen saatossa, on se vertaisarvioinnin puutteesta huolimatta todettu ajan

saatossa luotettavaksi (Lateef 2012: 231). Toisin kuin tieteellinen tieto, alkuperäistieto välitetään tyypillisesti konkreettisesti ja suullisesti eteenpäin sukupolvelta toiselle (Mistry ym. 2020: 211). Vaikka paikallisille tiedon välittäminen eteenpäin liittyy heidän toimeentulonsa varmistamiseen myös tulevaisuudessa, vaalivat he samalla myös arvokasta kulttuuriperintöään ja suojelevat ympäristöään.

Modernia tieteellistä tietoa ja alkuperäistietoa verrattaessa on myös kiinnitettävä huomiota siihen, millaisissa yhteiskuntarakenteissa tietoa luodaan, ja mihin tiedon hyödyntämisellä pyritään (Byrne 2017: 7). Moderneissa kapitalistisissa ja liberaaleissa yhteiskunnissa yksilöt tavoittelevat henkilökohtaista menestymistä ja oman aseman parantamista suhteessa muihin (Dumont 2000: 2). Sen sijaan alkuperäiskansojen muodostamissa yhteisöissä tavoitteena ei ole kilpailu ja dominoiminen, vaan solidaarisuus ja yhteisön edun tavoittelu (Byrne 2017: 7). Tämä näkyy siinä, kuinka alkuperäiskansat ovat pyrkineet säilyttämään ympäristönsä elinkelpoisina myös tuleville sukupolville, kun taas länsimaat ovat pyrkineet kontrolloimaan ja hallitsemaan myös alkuperäiskansojen maata tavoilla, jotka johtavat alkuperäiskansojen syrjäytymiseen ja luonnonvarojen tuhoutumiseen. Yhteisistä haasteista huolimatta on kuitenkin huomionarvoista, että alkuperäiskansat eivät muodosta maailmanlaajuisesti yhtenäistä ryhmää, vaan kansojen välillä on merkittäviä tietoihin ja tapoihin liittyviä eroja (Coates 2006: 228).

2.1.2 Alkuperäiskansojen ja -tiedon historiallisesti alisteinen asema

Alkuperäiskansat ovat usein joutuneet marginalisoidun ihmisryhmän asemaan erityisesti kolonialismin aikakaudella, mutta myös sen jälkeen (Spoon 2014: 1). 1800- ja 1900-lukujen kulttuurinen imperialismi johti monien alkuperäiskansojen kulttuuriperinteiden ja -arvojen vähättelyyn, sillä alkuperäiskansojen alistamista ja hyväksikäyttöä pidettiin oikeutettuna (Byrne 2017: 6). Eurooppalaisen ideologisen ylivallan vahvistuessa kolonialismin jälkeisenä aikana alkuperäistietoa on pidetty länsimaalaiseen tieteseen verrattuna edelleen rakenteettomana ja merkityksettömänä (Cassidy ym. 2011: 87). Alkuperäistiedon merkitys onkin usein aliarvioitu myös kolonialismin jälkeisenä aikana entisissä siirtomaissa, kuten Botswanassa.

Sen lisäksi, että alkuperäistiedon merkitystä on aliarvioitu historiassa, on luonnonvarojen ylikulutus vaurioittanut merkittävästi alkuperäiskansojen maita, kulttuureita, perinteitä ja elämäntapoja (Byrne 2017: 6). Valtiotasolla on usein tehty päätöksiä, jotka ovat hankaloittaneet alkuperäistiedon hyödyntämistä muuttuviin ympäristöolosuhteisiin sopeutumisessa (Cassidy

ym. 2011: 89). Alkuperäistieto voisi esimerkiksi mahdollistaa yhteisöille säännöllisen muuttoliikkeen vuodenvaihteen mukaan tai vastauksena ympäristökatastrofin seurauksena muuttuneisiin olosuhteisiin. Kuitenkin muuttoa on voitu valtion toimesta estää rakentamalla aitoja tai perustamalla luonnonsuojelualueita historiallisille muuttoalueille.

Kuitenkin alkuperäiskansojen etä-tiedon asema on uhattuna globaalisti yhä edelleen (Indigenous peoples 2023). Vaikka alkuperäiskansat muodostavat vain 6 % maailman väestöstä, vastaavat he globaalisti lähes 20 % äärimmäisessä köyhyydessä elävistä ihmisistä (Special rapporteur...2024). Alkuperäiskansoilta usein myös uupuu virallinen tunnustus maille ja luonnonvaroilleen, ja heidän peruspalveluihinsa ja infrastruktuuriinsa investoimista ei pidetä valtiotasolla usein prioriteettina. Monesti alkuperäiskansoilla on haasteita osallistua täysivaltaisesti valtion viralliseen talouteen ja poliittiseen päätöksentekoon. Monet alkuperäiskansat kärsivät siis edelleen kolonialismin seurauksista, kuten köyhyydestä ja syrjäytymisestä. Sukupolvesta toiseen periytyvä eriarvoisuus ja syrjäytyminen verrattuna valtioiden valtaväestöön on tehnyt alkuperäiskansoista alttiita luonnonkatastrofeille ja ilmastonmuutokselle, vaikka he ovat jo vuosisatojen ajan hyödyntäneet luonnon tarjoamia resursseja kestäväällä tavalla. Erityisesti alkuperäiskansoihin kuuluneet naiset ovat kärsineet syrjäytymisestä sekä suhteessa valtaväestöön että yhteisöjen sisällä suhteessa miehiin (Kuokkanen 2008).

2.2 Kestävä kehitys suhteessa alkuperäistietoon

2.2.1 Kestävän kehityksen määritelmä ja tavoitteet

Kestävä kehitys voidaan määritellä monin eri tavoin, mutta useimmiten siteerattu määritelmä on peräisin Brutlandin *Our common future* -raportista (1987). Raportin mukaan kestävällä kehityksellä tarkoitetaan kehitystä, joka mahdollistaa nykyisille sukupolville hyvän elämän vaarantamatta kuitenkaan tulevien sukupolvien mahdollisuuksia tyydyttää omat tarpeensa (Brutland 1987: 41). Suomen ympäristöministeriön (2023) mukaan tämä tarkoittaa, että ympäristö ja ihminen huomioidaan tasapuolisesti päätöksenteossa ja toiminnassa.

Kestävä kehitys voidaan jakaa ekologiseen, sosiaaliseen ja kulttuuriseen sekä taloudelliseen kestävyteen (Mitä on kestävä kehitys? 2023). Ekologinen kestävyys mahdollistaa sosiaalisen ja taloudellisen kestävyuden saavuttamisen, sillä ilman biologista monimuotoisuutta ja ekosysteemien toimintaa ei ole myöskään toimivaa taloutta ja yhteiskuntaa. Kestävällä

taloudella tarkoitetaan tasapainoista kasvua, joka ei perustu resurssien menetykseen tai velkaantumiseen, ja joka pyrkii luomaan hyvät olosuhteet kansallisen hyvinvoinnin lisäämiselle ja vaalimiselle. Jotta hyvinvoinnin edellytykset voisivat siirtyä sukupolvelta toiselle ja sosiaalinen ja kulttuurinen kestävyys voisi toteutua, tulisi vastata sosiaalisen kestävyys haasteisiin, kuten väestönkasvuun, köyhyyteen ja sukupuolten väliseen epätasa-arvoon.

Rio de Janeiron ympäristöhuippukokouksen jälkeen vuodesta 1992 eteenpäin kestävä kehityksen näkökulma on sisällytetty kansainvälisiin sopimuksiin sekä monien maiden kansallisiin perustuslakeihin (Ruggerio 2021: 2). Nykyään kestävä kehityksen työtä ohjaa YK:n vuonna 2015 laatima kestävä kehityksen globaali toimintaohjelma, jonka nimi on Agenda2030 (UN General Assembly 2015). Agenda koostuu 17 tavoitteesta, jotka tulisi saavuttaa vuoteen 2030 mennessä. Agendassa mainitaan, että haavoittuvaisessa asemassa olevien alkuperäiskansojen tarpeet tulee ottaa aiempaa paremmin huomioon, ja heidän tulee olla itse osallisina päätöksenteossa.

2.2.2. Alkuperäistiedon huomioiminen kestävässä kehityksessä

Viime vuosikymmeninä onkin havaittu, että kansainvälisten sopimusten lisäksi kestävä kehityksen saavuttamisen kannalta olisi välttämätöntä tunnistaa alkuperäiskansojen tapa elää luonnon kanssa vuorovaikutuksessa. Sen lisäksi, että alkuperäistiedon merkitys tunnustetaan nykyään tärkeäksi alkuperäiskansojen kulttuurin ja oikeuksien säilyttämisen kannalta, on huomattu, että tukeutumalla kansojen alkuperäistietoon, myös ympäristöä on mahdollista hoitaa ja hallita kestävästi (Mistry ym. 2020: 211; Muzah 2016: 69–70). Lisäksi, koska alkuperäistieto on paikallisen yhteisön hyödyntämää, mahdollistaa se heidän osallistumisensa ja vaikutusvaltansa elinympäristöään koskeviin asioihin. Bachrachin (1989), Reddingin ja Wittin (2015), Akpor-Robaron (2018) sekä Bansalin (2023: 66) määrittelemän alkuperäishallintateorian (eng. *indigenous management theory*) mukaan alkuperäiskansojen tietämystä tulee korostaa sopeutumis- ja resurssienhallintastrategioissa, joilla vastataan ympäristönmuutoksiin ja näiden strategioiden on oltava alkuperäiskansojen etujen mukaisia (Bansal 2023: 67). Alkuperäiskansat ja -tieto edustavatkin ikään kuin vastavoimaa globalisoituneessa ja kaupungistuneessa maailmassa, jossa luonnonvarojen ylikulutus on suurta.

Huolimatta siitä, että alkuperäistiedon potentiaali kestävässä kehityksessä tunnustetaan enenevässä määrin, ei sitä kuitenkaan ole otettu käytännössä huomioon kaikissa päätöksissä,

jotka koskevat kestävän kehityksen saavuttamista (Mistry ym. 2020: 211). Tämä johtuu pohjimmiltaan siitä, että kehitys on käsitteenä Eurooppa-keskeinen ja perustuu ajatuksiin kestävästä kasvusta ja globaalien pohjoisten kestävyystavoitteita sanelevasta valta-asemasta (Boogaard & Norren 2021: 104). Viimeisten vuosikymmenien aikana on kuitenkin perustettu globaaleja instituutioita alkuperäiskansojen oikeuksien edistämiseksi (Indigenous peoples 2023). Näitä ovat esimerkiksi Yhdistyneiden kansakuntien (YK) alkuperäiskansafoorumi (UNPFHII) ja alkuperäiskansojen oikeuksia käsittelevä erityisraportoiija (UNSR). Tästä huolimatta alkuperäiskansojen todellinen osallisuus heidän ympäristöönsä koskevassa päätöksenteossa on mahdollista vasta silloin, kun heidän alkuperäistietoonsa perustuvia filosofioita luonnon kanssa vuorovaikutuksessa elämisestä huomioidaan päätöksenteossa, (Boogaard & Norren 2021: 105; McGregor ym. 2020: 35)

3. Tutkimusalueen kuvaus

3.1 Botswana

Botswana sijaitsee eteläisen Afrikan keskiosassa Etelä-Afrikan, Zimbabwen, Sambian ja Namibian välissä (The World Bank in Botswana 2023) (Kuva 1). Botswanassa asuu 2,7 miljoonaa ihmistä, ja valtion pinta-ala on noin 567 000 km² (Botswana population 2024). Asukastiheys on 4,8 asukasta neliökilometriä kohden. Botswanan ilmasto on kuuma ja talvikuiva aro- tai savanni-ilmasto riippuen sijainnista valtion sisällä (McClatchey 2017: 200). Valtiosta suurin osa on kumpuilevaa tasankoa, josta noin kaksi kolmasosaa on Kalaharin autiomaan peitossa (Botswana 2021). Autiomaan pohjoispuolta eli Botswanan luoteisosia hallitsee Okavangon suistoalue (Botswana 2021). Kasvillisuus on pääasiassa avointa tai keskitiheää akaasiapensaikkoa, joka vaihtuu pohjoisessa tiheämmäksi metsäksi (Mbereggo 2016).

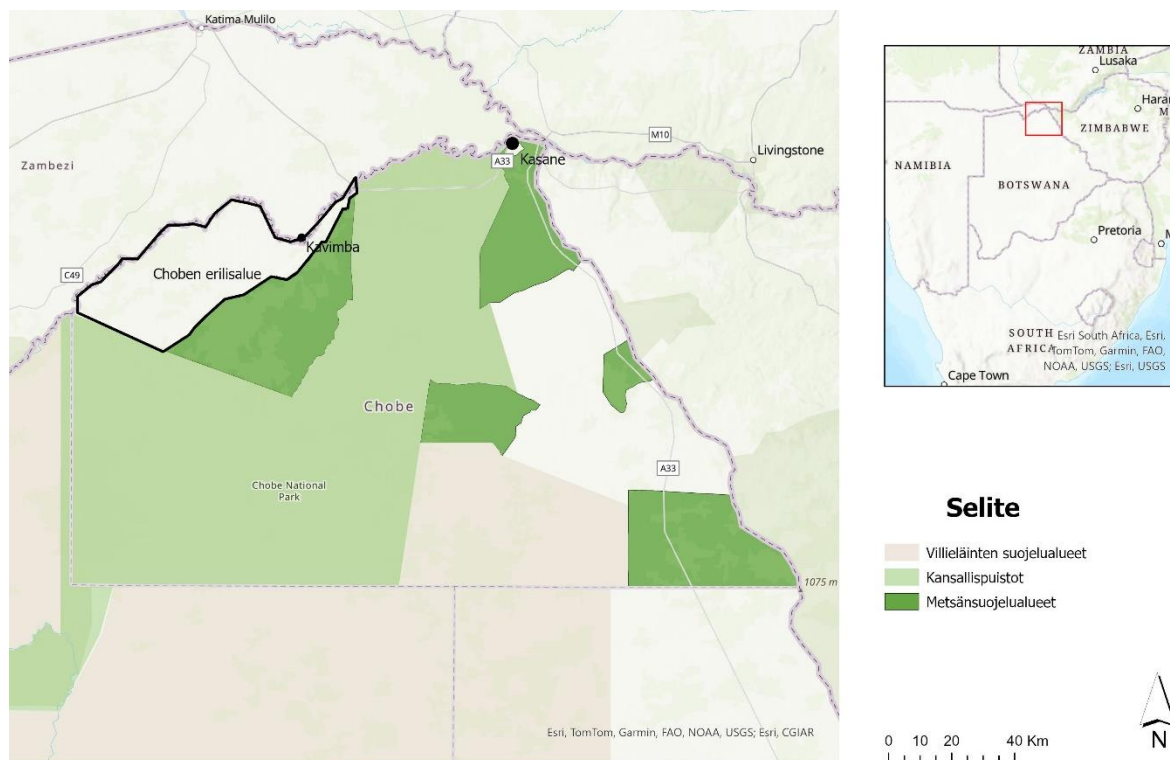


Kuva 1. Botswana sijaitsee eteläisessä Afrikassa, ja jakautuu lukuisiin maakuntiin, joista Choben maakunta on pohjoisin. Datan lähde: Botswana Boundaries 2023; Tordoff 1988; World hillshade 2018 & World topographic map 2022.

Batswaanien hallinnassa olleet Tswana-valtiot yhdistyivät 1700-luvun lopulla, ja muodostivat Botswanan valtion (Robinson ym. 2003). Vuonna 1885 Botswanasta tuli Iso-Britannian protektoraatti, eli alue, joka oli suurelta osin Iso-Britannian hallinnassa. Tämä tarkoitti sitä, että Iso-Britannialla oli merkittävä vaikutus Botswanan sisäisen kehityksen suuntaan, mutta ulkomaista valtaa ylläpitivät paikalliset viranomaiset, ja valtio sai säilyttää suvereniteettinsa. Itsenäistyessään vuonna 1966 Botswana oli yksi maailman köyhimpiä valtioita, mutta pian tämän jälkeen maan talous alkoi kasvaa nopeasti Botswanasta löydettyjen mineraalivarojen, kuten timanttien, vuoksi (The World Bank in Botswana 2023). Botswana on luokiteltu vuodesta 2005 lähtien ylemmän keskitulotason maaksi, vaikkakin sen inhimillisen kehityksen indeksi (0,41) on alempi kuin muiden ylemmän keskitulotason maiden (The World Bank in Botswana 2023). Viime vuosikymmenten aikana turismista on tullut jatkuvasti merkittävämpi elinkeino Botswanassa samoin kuin monissa muissa eteläisen Afrikan valtioissa (Sluis ym. 2017). Turismi perustuu pitkälti villieläinten katseluun ja valokuvaukseen, sillä maassa elää noin 130 000 norsua.

3.2 Choben maakunta ja Kavimban kylä

Tarkastelen tutkielmassani Botswanan pohjoisinta maakuntaa Chobea (Kuva 2). Kesäkuukausien aikana marraskuusta maaliskuuhun Choben alueella on sadekausi, jolloin intertrooppisen konvergenssivyöhykkeen siirtyminen Botswanan kohdalle tuo matalapaineiden mukana kosteutta, ja sadekausi alkaa Botswanassa (Botswana 2021). Keskimääräinen vuotuinen sademäärä on Choben alueella suurempi kuin muualla maassa. Kuivakausi alkaa toukokuussa, mutta muun eteläisen Afrikan tapaan kuivakaudet venyvät Botswanassa usein odotettua pidemmiksi (Climate risk country profile...2021: 18). Vuoden keskilämpötila vaihtelee Choben alueella 22 ja 24 asteen välillä (Sluis ym. 2017).



Kuva 2. Chobe on Botswanan pohjoisin maakunta, jonka suojelualueet ovat yhteydessä toisiinsa. Datan lähde: Botswana national parks and game reserves 2021; Forest reserves 2021; Sluis ym. 2017; Wildlife management areas Botswana 2021; World hillshade 2018 & World topographic map 2022.

Maakunta koostuu kuudesta suojellusta metsäalueesta, kansallispuistosta, maanviljely- ja asuinalueista sekä kahdesta villieläinten suojelualueesta (eng. *wildlife management area*) (Sluis ym. 2017). Suojelualueiden kokonaisuus on globaalilla mittakaavalla poikkeuksellinen ja merkityksellinen megafaunan kuten norsujen ja leijonien säilyttämisen kannalta, sillä luonnonsuojelualueet ovat laajoja ja yhteydessä toisiinsa (Fynn 2014). Suuret villieläinpopulaatiot, jotka kerääntyvät etenkin kuivakaudella joen äärelle juomaan, mahdollistavat eläinten valokuvaukseen ja metsästyksen perustuvan turismin alueella (Sluis ym. 2017). Turismin kasvu onkin talouskasvun ja työpaikkojen määrän lisääntymisen lisäksi johtanut haluun suojella ympäristöä turismin perustuessa luonnon monimuotoisuuteen (Stone ym. 2017: 57).

Choben maakunta kokonaisuudessaan sijaitsee keskellä KAZA:n aluetta (Kavango-Zambezi Transfrontier Conservation Area), joka on maailman suurin valtioiden välinen luonnonsuojelualue (Cassidy ym. 2023: 3). Suojelualue kattaa alueita viidestä eri maasta: Botswanasta, Zimbabwesta, Sambiasta, Angolasta ja Namibiasta (Stoldt ym. 2020). Tavoitteena on pyrkiä luonnonsuojelualueen avulla luomaan yhteistyötä ja -ymmärrystä valtioiden välille ja ottaa sosioekonomisen ja ekologisen kestävä kehityksen saavuttamisessa

huomioon paikallisten yhteisöjen näkemykset ja tarpeet (Sluis ym. 2017). Koska Choben alue on yksi koko Afrikan tärkeimmistä villieläinten elinympäristöistä, onkin ekologisen kestävyuden tavoittelemisen alueella avainasemassa myös villieläinturismista riippuvaisen taloudellisen kestävyuden saavuttamisessa.

Choben väkiluku on ollut kasvussa 1990-luvulta lähtien suhteessa Botswanan väkiluvun kasvuun (Sluis ym. 2017). Esimerkiksi vuosien 2011 ja 2022 välillä Choben asukasluvun vuosittainen kasvuvauhti oli 1,9 %, kun taas Botswanan valtion väkiluvun kasvu oli 1,4 % vuodessa (2022 Population and housing...2022). Tarkasteltaessa väestönkasvua Choben alueella on huomionarvoista, että vain 30 % maapinta-alasta on kaavoitettu asumista varten (Sluis ym. 2017). Lisäksi viime vuosina erityisesti uusien kotitalouksien määrä alueella on kasvanut samalla kun perhekoot ovat pienentyneet. Johtuen väkiluvun kasvusta rajallisella alueella, suojelualueiden koosta verrattuna ympäröiviin valtioihin sekä suojelun seurauksena kasvaneesta norsupopulaatiosta, ihmisten ja villieläinten väliset yhteentörmäykset ovat lisääntyneet viimeisten vuosikymmenten aikana Choben alueella (Liu ym. 2003: 530; Sluis ym. 2017). Villieläimet tallovat ja syövät paikallisten viljasatoja sekä uhkaavat ihmisten ja kotieläinten turvallisuutta. Choben kasvillisuus vaihtelee tulvivien ruohotasankojen suokasvillisuudesta savannien ja harvapuisten metsien kasvillisuuteen. Norsujen läsnäolo on myös aiheuttanut kasvillisuuden rakennemuutoksen alueella, mikä voi edelleen vaikuttaa lajistokoostumuksen muutokseen (Martin 2003: 9).

Choben pohjoisrajalla sijaitseva Kasanen kaupunki on Choben maakunnan ainoa kaupunkikeskus (Sluis ym. 2017). Sen lisäksi alueella on kahdeksan kylää, joihin myös Kavimban kylä lukeutuu. Se sijaitsee Choben erillisalueella (eng. *Chobe Enclave*), jossa on Kavimban lisäksi myös neljä muuta kylää: Kachikau, Muchenje-Mabele, Parakarungu ja Satau (Cassidy ym. 2023: 4). Kavimban kylä rajautuu pohjoisessa Chobe-jokeen, etelässä ja koillisessa yhteen Choben metsänsuojeluista ja lounaassa kansallispuistoon (Garakae ym. 2019: 26). Choben erillisalueella elävistä ihmisistä 85 % asuu pohjoisosan kylissä, sillä erillisalueen eteläosat ovat tulvatasankoja (Sluis ym. 2017). Kylien kasvumahdollisuudet ovat näin ollen rajalliset joko tulvimisen tai metsänsuojelu- ja kansallispuiston alueelle levittäytymistä estävien maankäytösääntöjen vuoksi. Perinteisiä elinkeinoja alueella ovat olleet kalastus, pienviljely sekä karjanhoito (Shamakuni 1972; Pricope ym. 2015: 628)

3.3 Botswanan alkuperäiskansat ja -tieto

Kuten monessa muussakin Saharan eteläpuolisen Afrikan valtiossa, myös Botswanassa on lukuisia eri heimoja (Robinson 2002). Botswanassa on kahdeksan heimoa, jotka saapuivat 1700-luvulla Botswanaan Etelä-Afrikasta, ja jotka muodostavat yhdessä Tswana-heimon. Nämä heimot ovat nimeltään Batawana, Bangwaketse, Bangwato, Balete, Bakgatla, Bakwena, Barolong ja Batlokwa. Botswanan itsenäistyessä kaikkiin muihin kuin edellä mainittuihin heimoihin kuuluvat ihmiset pyrittiin assimiloimaan osaksi tswana-kulttuuria (Nyati-Ramahobo 2008: 1). Kahdeksan heimon lisäksi Botswanassa on noin 38 muuta heimoa, joista osa asuu Choben alueella. Näiden heimojen asema suhteessa Tswana-heimoon oli itsenäistymisen jälkeen alisteinen, mikä johti heimojen kulttuurin ja kielen heikkenemiseen. Viimeisten kahden vuosikymmenen aikana näitä vähemmistökulttuureja on valtion toimesta tunnustettu enenevässä määrin.

BaSubiya-heimo on Choben alueen runsaslukuisin heimo, joka on tyypillisesti elänyt myös Sambiassa ja Namibiassa (Sluis ym. 2017). Heimon asema on Choben alueella merkittävä, sillä BaSubiya-heimon päällikkö on paikallisen heimoneuvoston puheenjohtaja. Kuten muuallakin Botswanassa, myös Choben alueella toimii Botswanan hallinnon alaisuudessa heimohallinto (eng. *tribal administration*), jonka päätöksentekovaltaa tarkastelen tutkielmani tuloksissa. Heimohallinnon osasto on osa paikallishallinnon ja maaseutukehityksen ministeriötä (eng. *Ministry of local government and rural development*). Heimohallinnon tehtäviin kuuluu paikallisten yhteisöjen osallisuuden ja heidän tapaoikeutensa toteutumisen varmistaminen (Ministry of local...2022).

Pohjois-Botswanassa luonnonvarojen käyttö, hallinta ja suojelu ovat tärkeä osa alkuperäistietoa (Cassidy ym. 2011). Esimerkiksi Okavango-deltan alueella paikallisilla ihmisillä on ymmärrystä siitä, mitkä puut soveltuvat parhaiten polttopuiksi ja mitkä rakennusmateriaaliksi, miten ruohosta rakennetaan kattoja ja seiniä, ja mitkä kasvit soveltuvat ravinnoksi ja lääkkeiksi. Alkuperäistieto ei kuitenkaan liity aina välttämättä siihen, miten jotakin luonnonvaraa voidaan käyttää konkreettisesti, vaan myös siihen, millä keinoin luonnonvaroja on hoidettava, jotta niiden hyödyntäminen voidaan mahdollistaa jatkossa (Cassidy ym. 2011; Nyati-Ramahobo 2008: 3). Esimerkiksi polttamalla kuivaa tulipaloille altista ruohoa hallitusti kasvien siementämisen jälkeen on voitu ehkäistä laajoja ruohikkopaloja samalla, kun on mahdollistettu kasvien lisääntyminen ja ruohikkojen säilyminen ennallaan. Paikallisilla on myös tietoa kasvien

myrkyllisyydestä, karjan riskistä tulla villieläinten saalistamiksi eri alueilla ja maaperän laadusta (Cassidy ym 2011; Motsumi ym. 2012).

Sen lisäksi, että alkuperäistiedon avulla voi saada elantonsa luonnonvaroja käyttämällä, voi myös alkuperäistiedon kulttuurisesta arvosta hyötyä taloudellisesti. Alkuperäistietoon kytkeytyvää kulttuuriperintöä on hyödynnetty esimerkiksi opettamalla turisteille maksua vastaan perinteisiä tansseja ja ruuanlaittotapoja tai myymällä puu- ja käsitöitä (Cassidy ym. 2011: 86). Esimerkiksi Okavango-deltan alueella paikalliset ihmiset ovat hyödyntäneet alkuperäistietoon perustuvaa rakennustekniikkaa valmistaessaan turistien käyttöön veneitä, jotka näyttävät perinteisiltä, mutta joiden valmistuksessa otetaan nykyään huomioon arvokkaan puumateriaalin suojele paremmin kuin aikaisemmin (Cassidy ym. 2011: 85). Toisaalta myös maanviljely tai kalastus perinteisiä menetelmiä hyödyntäen suojelee alkuperäiskansojen kulttuuria (Muzah 2016). Keskiössä alkuperäistiedosta taloudellisesti hyödyttäessä on se, että paikallisten yhteisöjen tavoitteena ei ole ensisijaisesti suojella ympäristöään sen itseisarvon tähden, vaan siksi, että he voivat varmistaa toimeentulonsa luonnon kestävän käytön avulla. Näin ollen alkuperäistiedon hyödyntäminen kietoo yhteen taloudellisen, sosiaalisen ja ekologisen kestävyuden saavuttamisen.

3.4 Botswanan alkuperäistiedon säilymiseen liittyvät haasteet

Alkuperäistiedon säilymistä Botswanassa uhkaavat fyysisessä ja sosioekonomisessa ympäristössä tapahtuvat muutokset (Batibo 2013). Kaupungistumisen ja kasvavan turismpaineen myötä ekosysteemit ovat muutoksessa, mikä voi johtaa vanhojen alkuperäistietojen tarpeettomuuteen uudessa ympäristössä. Lisäksi elinkeinorakenteen muuttumisen, kouluttautumisen ja lisääntyvän palkkatöissä käyvän väestön myötä vanhempien sukupolvien tiedot eivät välttämättä ole enää tunnu uusien sukupolvien mielestä tarpeellisilta. Alkuperäistiedon dynaamisen ja sopeutuvan luonteen vuoksi vanhaa tietoa liittyen esimerkiksi korien valmistamiseen tai maanviljelytekniikoihin voisi kuitenkin hyödyntää uudella tavalla esimerkiksi yhteisölähtöisessä turismissa (Mbaiwa ym. 2012: 520).

Botswanan kaksitasoinen oikeusjärjestelmä eli valtion oikeudellinen toimintaympäristö vaikuttaa myös alkuperäistiedon säilymiseen Botswanassa (Griffiths 2022: 336). Valtion yleisen lain (eng. *common law*) perustana on roomalaishollantilainen oikeus, ja sitä kutsutaan Botswanan valtion viralliseksi laiksi (Background of the...2022). Tämän lisäksi myös tapaoikeudella eli heimojen omiin perinteisiin perustuvalla lakijärjestelmällä (eng. *customary*

law) on edelleen virallinen asema Botswanassa (Cassidy ym. 2011: 75). Ennen siirtomaa-aikaa luonnonvarojen hyödyntäminen perustui tapaoikeuteen, jossa heimojen päälliköt määräisivät esimerkiksi kalastusluvat ja päättivät ajankohdat, jolloin ruohikkoja poltettiin hallitusti (Cassidy ym. 2011: 82). Tapaoikeuden avulla suojeltiin ja ylläpidettiin näin ollen paikallisyhteisöjen alkuperäistietoa ja suojeltiin luonnonvaroja. Vaikka Botswanassa on edelleen kaksitasoinen oikeusjärjestelmä, on käytännössä tapaoikeuden merkitys ja paikallisten johtajien valta kuitenkin vähentynyt kolonialismin jälkeisenä aikana (Griffits 2022: 338). Tämä johtuu siitä, että Botswana on itsenäistymisensä jälkeen pyrkinyt olemaan moderni kansallisvaltio, jossa päätöksenteko on keskitettyä ja siten kaikkien valtioiden asukkaiden etua ajavaa. Koska alkuperäistieto on hyvin kontekstisidonnaista, on sen hyödyntäminen keskitetyssä päätöksenteossa haastavaa.

Käytännössä alkuperäistiedon ja paikallisyhteisöjen alisteinen asema suhteessa keskitettyyn hallintoon ja yleiseen lakiin itsenäistymisen jälkeen on näkynyt maankäyttöä koskevissa päätöksissä (Cassidy ym. 2011). Maankäyttöön liittyvät haasteet ovat tulleet esille erityisesti suojelualueiden laajenemisen myötä, ja liittyvät alkuperäiskansojen rajalliseen mahdollisuuteen käyttää maata (Kalabamu 2019: 337). Nykyään 70 % Choben alueesta on valtion omistamaa ja vain 30 % maasta kuuluu yhteisöille (Sluis ym. 2017). Kolmannes näistä yhteisöille kuuluvista maista on kuitenkin nykyään villieläinten suojelualueita, ja alueiden hallinta on siirtymässä Choben maakäytön kahdelta eri lautakunnalta (*Chobe land board* ja *Department of lands*) Botswanan turismiorganisaatiolle (BTO). Maankäyttövyöhykkeet, joihin myös luonnonhoitoalueet kuuluvat, voivat estää paikallisten toimeentulon lisäämällä ihmisten ja eläinten välisiä yhteentörmäyksiä ja näin ollen estää pidemmällä tähtäimellä paikallisten vastaamisen sosioekonomisiin muutoksiin tai ympäristön muutoksiin (Cassidy ym. 2011). Valtiotason hallinnossa määrätty maankäyttövyöhykkeet ja alkuperäistiedon hyödyntäminen voivat siis asettua pahimmillaan vastakkain, vaikka molempien tarkoituksena olisi kohdella ympäristöä kestävästi. Vuodesta 2017 eteenpäin Choben alueella on alettu kiinnittää enemmän huomiota maankäytön suunnitteluun painopisteenä kestävä kehityksen saavuttaminen (Garakae ym. 2019). Haasteisiin on pyritty vastaamaan yhteisölähtöisellä luonnonvarojen hallintatavalla.

3.5 Yhteisölähtöinen luonnonvarojen hallinta Botswanassa (CBNRM)

3.5.1 Yhteisölähtöisen luonnonvarojen hallintatavan määritelmä ja tavoitteet

Botswanassa on monien muiden eteläisen Afrikan valtioiden tapaan harjoitettu 1990-luvulta alkaen yhteisölähtöistä luonnonvarojen hallintatapaa (eng. *community based natural resource management*), jonka tarkoituksena on antaa paikallisten yhteisöjen jäsenille valta ja halu vaikuttaa heidän elinympäristöään koskevaan päätöksentekoon (Cassidy ym. 2023). Yhteisölähtöinen luonnonvarojen suojelu perustuu ajatukseen, jonka mukaan paikallisilla yhteisöillä on parempi ymmärrys ja suurempi kiinnostus heitä ympäröivien alueiden hallinnasta ja säilyttämisestä elinkelpoisina kuin instituutioilla tai valtiotason toimijoilla (Twyman 2000: 323). Jotta paikalliset motivoituvat suojelemaan ympäristöään, on heidän myös hyödyttävä siitä taloudellisesti, eli ympäristönsuojelun on oltava heille kannattavaa (Mbaiwa 2012). Lähestymistavan tavoitteena on pyrkiä lopputulokseen, jossa hyödyt luonnon kanssa vuorovaikutuksessa elämisestä ovat suuremmat kuin siitä aiheutuvat kustannukset, kuten viljasatojen menetykset (Cassidy 2000).

Käytännössä yhteisölähtöisen luonnonvarojen hallintatavan tavoitteita on pyritty saavuttamaan paikallisten järjestöjen (eng. *trust*) avulla (Cassidy ym. 2023: 3). Choben erillisalueen rahaston nimi on Chobe Enclave Conservation Trust (CECT) (Stone 2015: 81). Järjestön kautta paikalliset yhteisöt saavat vuokraoikeuden luonnonvaroihin, kuten villieläimiin, alueellaan. Vuokraoikeuden avulla he voivat hyötyä valitsemiensä luonnonvarojen kaupallisesta käytöstä alueella hallituksen valvonnan alaisina. Käytännössä Choben erillisalueella yhteisöt ovat myyneet villieläinten metsästysoikeuksia matkailuyrityksille, ja siten hyötyneet villieläinten läsnäolosta. Nykyään trofeemetsästys, eli metsästysmuistojen keräämiseen perustuva turismi, on alueella kiellettyä, mikä on vähentänyt CECT:in saamia tuloja (Sluis ym. 2017). Vuodesta 2019 eteenpäin Choben erillisalueella yhteisöt ovat kuitenkin saaneet tuloja paikallisen matkailumajan heille maksamista vuokratuloista, sillä yhteisöt rahoittivat matkailumajan rakentamista vuonna 2010.

3.5.2 Yhteisölähtöisen luonnonvarojen hallintatavan haasteet ja mahdollisuudet

Siihen, kuinka hyvin kotitaloudet pystyvät vastaamaan ympäristön aiheuttamiin stressitekijöihin ja hyödyntämään sosiaalista, taloudellista ja ekologista pääomaa, vaikuttavat elinkeinojen monimuotoisuus ja kotitalouksien tuottavuus (Turner ym 2003; Thulstrup 2015;

Vincent 2007; Cassidy & Barnes 2012). Tätä hankaloittaa Choben erillisalueella ihmisten ja villieläinten välinen yhteentörmäys (Cassidy ym. 2023). Yhteisölähtöisen luonnonvarojen hallintatavan avulla konfliktitilanne tulisi kääntää sellaiseksi, että paikalisyhteisöt voivat hyötyä eläinten läsnäolosta vaarantamatta kuitenkaan niiden elinolosuhteita alueella.

Monissa tapauksessa yhteisölähtöisen luonnonvarojen hallintatavan avulla on onnistuttu saavuttamaan luonnonsuojeluun liittyviä tavoitteita, mutta sen käyttöönotto ei ole aina johtanut odotettuun sosioekonomiseen ja inhimilliseen kehitykseen (Galvin ym. 2018: 1). Yhteisölähtöistä luonnonvarojen hallintatapaa on kritisoitu esimerkiksi sen hallintolähtöisyydestä, sillä päätökset yhteisölähtöisen luonnonvarojen hallintatavan toimeenpanosta on tehty valtion hallinnossa paikallishallinnon sijaan (Blaikie 2006: 1943; Gupta 2014: 111; Cassidy 2021: 4). Vuonna 2017 97 % Choben erillisalueen täysi-ikäisistä asukkaista ei tunnistanut olevansa CECT-järjestön jäsen, vaikka käytännössä kaikki täysi-ikäiset alueella kuuluvat järjestöön (Cassidy ym. 2023: 4). Hallintolähtöinen lähestymistapa, joka ei erota yksittäisten ihmisten tarpeita ja johon paikalliset eivät ole itse voineet vaikuttaa, ei ole yhteisöille houkutteleva toimintamalli eikä noudata yhteisölähtöisen luonnonvarojen hallintatavan keskeisiä periaatteita.

Cassidyn ja muiden (2023) tutkimuksessa selvisi, että ennen vuotta 2017 hallintatavan panos ei myöskään ollut kotitalouksien tasolla riittävä sopeutumiskyvyn parantamiseen. Paikalliset eivät voineet toimia enää leirityöntekijöinä tai oppaina metsästysleireillä ja -retkillä trofeemetsästyskiellon tultua voimaan, eikä näitä menetettyjä työpaikkoja ollut vielä korvattu uusilla. Yhteisölähtöisen luonnonvarojen hallintatavan avulla ei Choben erillisalueella siis ollut onnistuttu ennen vuotta 2017 juurikaan lisäämään paikallisten uskoa omiin vaikutusmahdollisuuksiinsa, tarjoamaan paikallisille työpaikkoja tai kasvattamaan sopeutumiskykyä ympäristön muutoksiin.

Yhdeksi yhteisölähtöisen luonnonvarojen hallintatavan parannusehdotukseksi on ehdotettu yhteisölähtöistä ekoturismia (eng. *community-based ecotourism*) (Mbaiwa ym. 2012). Sillä tarkoitetaan paikallisten ihmisten osallisuuteen ja yhteisöjen taloudelliseen hyötymiseen perustuvaa turismia, joka perustuu lisäksi ympäristön ja kulttuurin suojelemiseen ja kestäväen kehityksen saavuttamiseen paikalisyhteisöjen ehdoilla (Elijah ym. 2022; Mtapuri & Giampiccoli 2019: 22). Käytännössä yhteisölähtöisessä ekoturismissa paikalliset solmivat harkittuja kumppanuussuhteita ulkopuolisten tahojen, kuten yksityisyriytysten tai NGO-

järjestöjen kanssa, jotka voivat tarjota esimerkiksi taloudellisia resursseja, pääsyn markkinoille tai asiantuntevaa osaamista yhteisölähtöisen turismin onnistumiseksi (Torres ym. 2011: 298). Yhteisölähtöisessä ekoturismissa paikalliset ovat itse vastuussa oman tietonsa käytöstä, eikä riskiä alkuperäistiedon varastamiselle tai innovaatioiden patentoimiselle ulkopuolisten tahojen toimesta ole (Kuokkanen 2008: 217). Paikalliseen kulttuuriin perustuvalle ekoturismille on myös jatkuvasti enemmän kysyntää turistien kaivatessa autenttisia matkailukokemuksia (Torres ym. 2011: 297).

4 Aineistot ja menetelmät

4.1 Aineistot

4.1.1 Haastatteluaineiston tuottaminen ja kuvailu

Tutkielmani on tapaustutkimus, jossa perehdyn paikallisten kykyyn vaikuttaa alkuperäistietonsa ja päätöksentekomahdollisuuksiensa kautta heidän elinympäristöään koskevaan kestäväan kehitykseen. Koin luontevaksi tavaksi paikallisten kokemusten ja käsitysten selvittämisen haastatteluiden avulla. Haastattelin etäyhteydellä erikseen Kavimbassa asuvaa BaSubiya-heimon päällikköä, Kavimbassa toimivaa paikallista villieläinasiantuntijaa sekä heimohallinnossa toimivaa henkilöä, joka ei ollut kotoisin Kavimbasta.

Olin tutustunut haastateltaviin kesällä 2023 Botswanassa luonnonvarojen kestäväää käyttöä käsittelevällä kurssilla. Syksyllä sain heiltä suostumuksen osallistua tutkielmani aineiston keräämiseen, ja lähetin heille valmiit haastattelukysymysrungot helmikuussa. Kohtaaminen ja keskustelu kasvokkain kesällä mahdollisti molemminpuolisen luottamuksen jo haastattelujen sopimisvaiheessa. Jordanin ja Gibsonin (2004) mukaan luottamus haastattelijan ja haastateltavan välillä mahdollistaa todenmukaisemmat ja syvällisemmät vastaukset haastattelukysymyksiin. Valitsin myös tarkoituksellisesti haastateltavaksi juuri kyseiset kolme eri työtehtävissä toimivaa henkilöä, sillä oletin heillä olevan keskenään erilaisia ajatuksia tutkimusaiheeseen liittyen sekä tietoa paikallisyhteisöjen asemasta. Tämä mahdollistaa laadullisessa tutkimuksessa tutkittavan ilmiön kuvaamisen (Tuomi & Sarajärvi 2018: 98). Tuloksiani tulkittaessa on tosin otettava huomioon, että otokseni on hyvin pieni, ja haastateltavat pystyivät kertomaan vain omista kokemuksistaan luotettavasti.

Määrittelen pitämäni haastattelut puolistrukturoiduiksi teemahaastatteluiksi. Teemahaastattelun määritelmä lähtee oletuksesta, että kaikkia yksilön kokemuksia, ajatuksia, uskomuksia ja tunteita voi käsitellä kyseisellä menetelmällä (Hirsjärvi & Hurme 2008: 48). Puolistrukturoidulla haastattelulla tarkoitetaan tyypillisesti strukturoidun ja avoimen haastattelun välimuotoa, mutta sille ei ole yhtä täsmällistä määritelmää (Hirsjärvi & Hurme 2008: 45). Useita eri puolistrukturoitujen haastattelujen määritelmiä yhdistävä tekijä on se, että jokin haastattelun näkökohta pysyy samana suoritettujen haastattelujen välillä. Teemahaastattelua voi pitää puolistrukturoituna siksi, että siinä haastatteluissa käsitellyt aihepiirit pysyvät samoina. Teemahaastattelu voidaan määritellä nimenomaan

puolistrukturoiduksi teemahaastatteluiksi, sillä pelkässä teemahaastattelussa haastattelijalla ei olisi valmiita kysymyksiä suunniteltuna, vaan ainoastaan lista käsiteltävistä teemoista (Eskola & Suoranta 1998: 64).

Tärkein syy sille, miksi halusin järjestää haastattelut, oli paikallisten elämysmaailman ymmärtäminen heidän omien kokemustensa kautta. Vaikka teemahaastattelu kysymysten asettelun osalta noudattaakin haastattelijan käsityksiä aiheesta, pääsevät haastateltavat kertomaan omista kokemuksistaan vapaammin, kuin esimerkiksi strukturoidussa lomakehaastattelussa (Hirsjärvi & Hurme 2008: 48). Tutkielmani kannalta koin tärkeäksi, etten toisintaisi sellaista tutkimusentekotapaa, jossa kaukana omasta elinpiiristä olevia ilmiöitä tarkastellaan näennäisesti paikallisten näkökulma huomioon ottaen.

Teemahaastattelun onnistumiselle voi aiheuttaa haasteita haastattelijan valta-asema suhteessa haastateltavaan (Jordan & Gibson 2004: 219). Haastattelussa on riskinä, että lukemansa kirjallisuuden perusteella haastattelijä johdattelee haastateltavan vastauksia vahingossa tiettyyn suuntaan, joka perustuu haastattelijan omiin tietoihin ja kokemuksiin. Suhde haastattelijan ja haastateltavan välillä ei ole tasapainoinen johtuen pelkästään siitä, että haastattelijä on valinnut tietyt henkilöt haastattelua varten, suunnitellut, mitä haluaa haastateltavilta kysyä sekä analysoinut heidän vastauksensa itse kehittämänsä teemojen avulla. Toisaalta teemahaastattelu tarjoaa haastateltaville strukturoitua haastattelua vapaamman ilmaisun, sillä kysymyksiin ei tarvitse vastata esimerkiksi ennalta annettujen vastausvaihtoehtojen perusteella (Hirsjärvi & Hurme 2008: 47).

Järjestin tunnin pituiset haastattelut helmi- ja maaliskuussa Zoom-verkkokokoustyökalun avulla. Ennen haastattelurunkojen suunnittelua olin perehtynyt kattavasti alkuperäistietoon, kestävään kehitykseen ja paikallisten rooliin päätöksentekijöinä Choben alueella. Jokaisen haastateltavan haastattelurunko oli yksilöllinen, mutta haastatteluissa käsiteltiin kuitenkin samoja teemoja lähestulkoon samassa järjestyksessä (Liitteet 1,2 ja 3). Aloitin haastattelut taustakysymyksillä, jotka liittyivät haastateltavan työtehtävään ja hänen rooliinsa päätöksentekijänä. Kysymyksien avulla pyrin vastaamaan tutkimuskysymykseen kaksi. Sen jälkeen selvitin, mikä on haastateltavien suhde alkuperäistietoon, ja pyrin saamaan vastauksia ensimmäiseen tutkimuskysymykseeni. Viimeiset kysymykseni keskittyivät alkuperäistiedon potentiaaliseen rooliin kestäväen kehityksen saavuttamisessa Choben alueella tulevaisuudessa. Näiden kysymysten avulla pyrin saamaan tuloksia kolmanteen tutkimuskysymykseeni.

Zoomin käyttö haastatteluvälineenä mahdollisti keskustelun nauhoittamisen, mikä oli haastattelujen litteroinnin kannalta oleellista. Olin yhteydessä haastateltaviin myös haastattelujen jälkeen, sillä halusin kysyä tarkennuksia heidän vastauksiinsa liittyen. Haastattelujen pitäminen etänä oli välttämättömyyden lisäksi toimiva valinta siksi, että sekä haastattelijat että haastateltavat saivat valita itselleen rauhallisen paikan haastattelutilannetta varten. Haastateltavat osallistuivat haastatteluihin yksin, mikä vähensi haastattelutilanteen kuormittavuutta ja mahdollisti yhteen haastateltavaan keskittymisen kerrallaan.

4.1.2 Choben integroidun maankäyttösuunnitelman kuvailu

Haastatteluaineistojen lisäksi kävin systemaattisesti läpi Choben integroidun maankäyttösuunnitelman, joka julkaistiin vuonna 2017 Botswanan maan hallinnan, veden ja sanitaatiopalveluiden ministeriön alaisen kaupunki- ja aluesuunnitteluosaston toimesta. Ennen julkaisua Choben alueelta puuttui laaja maankäyttöä koskeva kehysuunnitelma, mikä johti hallitsemattomaan kehitykseen ja kestävämpään maankäyttöön alueella. Uudessa kehysuunnitelmassa pyritään tuomaan ilmi tekijöitä, jotka ovat johtaneet Choben alueen kasvaneeseen maankäyttöpaineeseen. Tämän lisäksi dokumentissa pyritään ja löytämään ratkaisuja ongelmiin. Suunnitelman on tarkoitus toimia kaikkia muita aluetta koskevia maankäyttösuunnitelmia ohjaavana selvityksenä. Viittaa tutkielmassani maankäyttösuunnitelmaan sen kirjoittajien nimillä (Sluis ym. 2017) maankäyttösuunnitelmassa ohjeistetun viittauskäytännön mukaan.

Pyrin dokumenttia analysoimalla selvittämään ensin, miten maankäyttösuunnitelmassa tuodaan ilmi paikallisten yhteisöjen ja heidän alkuperäistietonsa merkitys luonnonvarojen suojelussa. Seuraavaksi tutkin, millainen asema paikallisilla on päätöksentekijöinä kestävän kehityksen saavuttamisessa dokumentin mukaan. Viimeisenä analysoin, onko dokumentissa nostettu esiin, miten luonnonympäristössä ja taloudessa tapahtuvat muutokset vaikuttavat alkuperäiskansoihin. Keskityn analysoimaan erityisesti dokumentin kohtia, jotka käsittelevät maankäyttöaluetta CH1-N, eli Choben erillisalueen pohjoisosaa, jossa Kavimban kylä sijaitsee. Käyn kuitenkin koko dokumentin systemaattisesti läpi.

Koska tutkielmassani yhdistetään kahdesta erilaisesta aineistotyyppistä saatuja tietoja keskenään, on tutkielmassa hyödynnetty aineistotriangulaatiota (Eskola & Suoranta 1998: 51). Tapaustutkimukselle tyypillinen piirre onkin tutkittavaan ilmiöön tutustuminen

kokonaisvaltaisesti useita eri aineistoja käyttämällä (Vuori 2021). Yksittäisellä tutkimusaineistolla olisi haastavaa vastata esittämiini tutkimuskysymyksiin, koska paikallisten ihmisten ja heidän alkuperäistietonsa merkitys kestävän kehityksen saavuttamisessa perustuu sekä heidän omaan kokemukseensa roolistaan suhteessa ympäristöönsä, että heidän elinympäristöönsä koskevaan lainsäädäntöön, hallintoon ja kehitystavoitteisiin. Koska käytän aineistonani kolmea haastattelua ja vain yhtä dokumenttia, korostuu tuloksissa haastatteluiden avulla kerätyt tulokset.

4.2. Teoriaohjaava sisällönanalyysi menetelmänä

Tutkielmani edustaa laadullista eli kvalitatiivista tutkimusta, jonka lähtökohtana on pyrkiä löytämään ja paljastamaan yksityiskohtia todellisesta maailmasta (Hirsjärvi ym. 2009: 160). Tutkielmassani on perusteltua käyttää kvalitatiivista tutkimusmenetelmää tutkimusaineiston keräämiseen ja analysoimiseen, sillä pyrin selvittämään paikallisten ihmisten subjektiivisia kokemuksia heidän roolistaan päätöksentekijöinä ja kestävän kehityksen mahdollistajina. Käytän sekä haastatteluaineistojen että Choben maankäyttösuunnitelman analysoimiseen menetelmänä teoriaohjaavaa laadullista sisällönanalyysiä.

Teoriaohjaavalla sisällönanalyysillä tarkoitetaan analyysiä, jossa teoria tai käsitteet toimivat apuna esimerkiksi aineiston käsittelyssä, mutta analyysi ei pohjaudu kuitenkaan suoraan teoriaan (Tuomi & Sarajärvi 2018). Vaikka aineisto vaikuttaa teoriaohjaavassa sisällönanalyysissä tutkimuksen suuntaan, pyritään aiempaa teoriaa ja tietoa hyödyntämällä löytämään aineistosta myös aikaisemmin tunnistettuja teemoja. Teorian on tarkoitus ainoastaan ohjata tutkimuksen suuntaa, eikä sen toteutumista pyritä teoriaohjaavassa sisällönanalyysissä testaamaan. Sisällönanalyysiäni ohjaava teoria perustuu teoreettisessa viitekehityksessä esittelemääni alkuperäishallintateoriaan. Käytännössä tämä teoria ja teoreettisessa viitekehityksessä esitelty alkuperäiskansoihin ja -tietoon liittyvä tutkimus ohjasivat jo ennen sisällönanalyysin tekemistä aineiston keruuvaiheessa haastattelukysymysten suunnittelua. Myös analyysivaiheessa teemat, joita pyrin löytämään Choben integroidusta maankäyttösuunnitelmasta ja haastatteluista, perustuivat aiempiin tutkimuksiin alkuperäistiedosta, paikallisyhteisöistä ja päätöksenteosta. Annan kuitenkin myös tilaa aineistoista esiin nouseville uusille teemoille. Tämä käy ilmi siitä, että tein lopullisen teemoittelun vasta, kun olin tehnyt haastattelut ja lukenut Choben maankäyttösuunnitelman läpi.

Käytin teoriaohjaavan sisällönanalyysin tekemisessä Nvivo-tekstinkäsittelyohjelmaa. Sen avulla luokittelin sekä haastatteluaineistojen että Choben maankäyttösuunnitelman tekstit helposti käsiteltäviin osiin, joiden perusteella voisin vastata tutkimuskysymyksiini. Keskeisiä haastatteluista esiin nousseita teemoja, joiden mukaan jäsentelin aineistoa, olivat alkuperäistiedon määritelmät ja merkitys, alkuperäistiedon käytön muutokset ja käyttöön liittyvät säännöt, haastateltavan oma rooli päätöksentekijänä, haastateltavan suhde yhteisölähtöiseen luonnonvarojen hallintatapaan sekä luonnollisessa ja taloudellisessa ympäristössä tapahtuvat muutokset ja niihin vastaaminen. Johtuen siitä, että kaikki haastateltavat olivat eri työtehtävien edustajia, oli haastattelukysymykset muokattava sellaisiksi, että haastateltavien oli omasta näkökulmastaan mahdollista vastata niihin (Liite 1, Liite 2 ja Liite 3). Heimohallinnon edustajan haastattelusta kerätty aineisto poikkeaa kahdesta muusta haastattelusta, sillä häneltä en voinut kysyä suoraan Choben alueeseen ja Kavimbaan liittyviä kysymyksiä. Koska haastattelukysymykset poikkesivat hieman toisistaan haastattelujen välillä, erosivat myös haastatteluaineiston luokittelut osittain toisistaan (Taulukko 1).

Taulukko 1. Haastatteluaineistojen luokittelu teoriaohjaavassa sisällönanalyysissä.

Luokittelut ovat taulukossa haastateltavan tittelin alla, ja vasemmanpuoleisessa sarakkeessa on kerrottu, mihin tutkimuskysymykseen luokka liittyy.

	Heimohallinnon työntekijä	Kavimban heimopäällikkö	Villieläinasiantuntija
Miten alkuperäistieto liittyy luonnon kanssa vuorovaikutuksessa elämiseen Choben alueella? (Tutkimuskysymys 1)	Heimohallinnon ja alkuperäistiedon välinen suhde	Alkuperäistiedon määritelmä ja merkitys	Alkuperäistiedon määritelmä ja merkitys
		Alkuperäistiedon käyttö ja siihen liittyvät säännöt	Alkuperäistiedon käyttö ja siihen liittyvät säännöt
		Alkuperäistietoon liittyvät muutokset	Alkuperäistietoon liittyvät muutokset
		Luonnonvarojen käyttö Kavimbassa	Luonnonvarojen käyttö Kavimbassa
Mikä on paikallisten merkitys ja käsitys itsestään päätöksentekijöinä Choben alueella? (Tutkimuskysymys 2)	Heimohallinnon päätöksentekokyky	Heimopäällikön päätöksentekokyky	Villieläinasiantuntijan päätöksentekokyky
	Heimohallinnon työtehtävät	Suhde CBNRM	Suhde CBNRM
Miten paikallisyhteisöt pystyvät tulevaisuudessa vastaamaan Choben alueella tapahtuviin muutoksiin? (Tutkimuskysymys 3)	Luonnollisessa ympäristössä tapahtuneet muutokset ja niihin vastaaminen	Luonnollisessa ympäristössä tapahtuneet muutokset ja niihin vastaaminen	Luonnollisessa ympäristössä tapahtuneet muutokset ja niihin vastaaminen
	Taloudellisessa ja kulttuurisessa ympäristössä tapahtuneet muutokset ja niihin vastaaminen	Taloudellisessa ja kulttuurisessa ympäristössä tapahtuneet muutokset ja niihin vastaaminen	Taloudellisessa ja kulttuurisessa ympäristössä tapahtuneet muutokset ja niihin vastaaminen

Kävin läpi kaikki maankäyttösuunnitelman luvut, joiden nimet olivat seuraavat: 1. Introduction, 2. Land use types and land suitability, 3. Integrated land use plan, 4. Implementation framework, 5. Chobe district, environment, 6. Biodiversity and conservation, 7. Socio-economic conditions, 8. Land use, 9. Environmental pressures and risks ja 10. Development aspects. Rajatakseni tutkielmani koskemaan suurin piirtein samaa tutkimusaluetta kuin

haastattelut, en luokitellut luvuista kohtia, jotka eivät käsitelleet lainkaan Choben erillisaluetta tai siihen kiinteästi liittyviä tekijöitä. Luokitteluni oli hieman yksityiskohtaisempaa kuin haastatteluaineistojen kohdalla, sillä maankäyttösuunnitelman valmis jaottelu teemoihin loi kehyksen myös omalle luokittelulleni. Luokat poikkesivat hieman haastatteluaineiston luokittelusta, sillä dokumentissa ei esimerkiksi määritelty lainkaan paikallista alkuperäistietoa (Taulukko 2).

Taulukko 2. Choben integroivan maankäyttösuunnitelman luokittelu ja alaluokittelu teoriaohjaavassa sisällönanalysissä.

Alaluokat on merkitty luokkien alapuolelle ranskalaisin viivoin.

	Tutkimuskysymys 1
Luokka 1	Alkuperäistiedon merkitys ja määritelmä
Luokka 2	Alkuperäistiedon käyttö ja säännöt
	Tutkimuskysymys 2
Luokka 3	CBNRM ja paikallisten muu päätöksenteko
Luokka 4	Paikalliset huomioiva päätöksenteko
	Tutkimuskysymys 3
Luokka 5	Ekologinen kestävyys -ihmisten ja villieläinten yhteentörmäys -ihmisten ja villieläinten yhteentörmäys – ratkaisut -muut haasteet -muut ratkaisut
Luokka 6	Kulttuurinen kestävyys -haasteet -ratkaisut
Luokka 7	Taloudellinen kestävyys -haasteet -ratkaisut

5 Tulokset ja keskustelu

5.1 Paikallisten alkuperäistieto ja vuorovaikutussuhde ympäristön kanssa

5.1.1 Alkuperäistiedon määritelmä ja merkitys Kavimbassa

Alkuperäistiedolle tunnusomaiset piirteet, kuten paikkaspesifisyys, historiallisuus ja suullinen tiedon eteenpäin välitys, kävivät ilmi haastateltavien alkuperäistiedon määritelmistä (Lateef 2012; Mistry ym. 2020). Heimohallinnon työntekijä määritteli alkuperäistiedon sellaiseksi osaamiseksi ja tietämykseksi, jonka paikalliset ovat oppineet yksinkertaisesti elämällä tietyllä alueella. Heimopäällikkö kutsui alkuperäistietoa tiedoksi, jota hyödynnetään edelleen, mutta joka juontaa juurensa kaukaiseen menneisyyteen. Villieläinasiantuntija määritteli alkuperäistiedon olevan lapsuudessaan vanhemmiltaan oppimaansa tietoa, joka liittyy esimerkiksi maanviljelyyn.

Heimohallinnon työntekijä nosti esille alkuperäistiedon ja modernin tieteen välisiä eroja kertomalla, että paikalliset ovat vasta aivan viime vuosina alkaneet harjoittaa kalastusta moderneilla menetelmillä, ja kertoi heidän edelleen suosivat perinteisiä tapoja kalastaa. Modernia tiedettä ei kuitenkaan asetettu menetelmänä vastakkain alkuperäistiedon kanssa, vaan haastateltava korosti paikallisten käyttävän nykyään sekaisin sekä perinteisiä että moderneja menetelmiä. Tämä poikkeaa perinteisestä tavasta nähdä erilaiset tietämisen tavat toisistaan erillisinä, ja viittaa muutokseen, jossa moderni tiede ja alkuperäistieto voivat hyötyä toinen toisistaan (Motsumi ym. 2012: 186).

Alkuperäistiedon merkitys tunnustetaan heimohallinnossa, ja sen nykytilasta perillä pysyminen on heimohallinnolle välttämätöntä, jotta se voi säilyttää auktoriteettinsa yhteisöjen silmissä. Heimohallinnon työntekijä piti alkuperäistiedon merkityksen tunnustamista myös kestävässä kehityksessä huomattavana ja jopa vallankumouksellisena keinona paikallisten yhteisöjen elämänlaadun parantamiseksi. Hän nosti esille, että Chobessa elävien ihmisten elämänlaadun parantaminen ja taloudellisen hyvinvoinnin takaaminen on keskiössä myös koko valtion talouskasvun varmistamisessa. Heimopäällikkö sanoi alkuperäistiedon olevan avainasemassa heidän kulttuurinsa ylläpitämisessä ja elvyttämisessä sekä luonnon säilyttämisessä ennallaan. Hänen mukaansa Kavimban heimolla on edelleen käytettävissä luonnonvaroja alkuperäistiedon käytön ansiosta. Villieläinasiantuntija, joka oli myös maanviljelijä, kertoi alkuperäistiedon

helpottavan työtään ja parantavan sen laatua. Hän sanoi, että ollakseen erityisen tarkka ja tehokas maanviljelyssä on osattava hyödyntää alkuperäistietoa.

Alkuperäistietoa ei Choben integroidussa maankäyttösuunnitelmassa määritellä tarkasti. Sen merkitys ja luonne tulee kuitenkin esille kohdissa, joissa alkuperäistiedon merkitys tunnustetaan osana kestävästä kehitystä ja sen asema suhteessa tieteelliseen tietoon tuodaan esille, samoin kuin muissakin uusissa kestävästä kehitystä käsittelevissä suunnitelmissa (Mistry ym. 2020). Koko maankäyttösuunnitelman keskiössä on ajatus integroivasta ja paikalliset huomioon ottavasta lähestymistavasta luonnonvarojen suojelussa ja kestävästä kehityksen tavoittelussa. Koska maankäyttösuunnitelma on paikallisesti tuotettu, ja siinä tuodaan esille käytännön toimia paikallisen osallisuuden parantamiseksi, ei suunnitelmassa vahvisteta globaalin pohjoisen valta-asemaa kestävyystavoitteiden sanelijana (Boogaard & Norren 2021: 104). Maankäyttösuunnitelman tavoitteissa mainitaan, että biologisen monimuotoisuuden säilyttämiseksi Choben alueella tulee tieteellisen tiedon lisäksi hyödyntää alkuperäistietoa, ja yhdistää käytännön osaamista teorioihin. Tavoitteissa myös mainittiin, että näitä käytännön kokemuksia tulee ottaa huomioon poliittisessa päätöksenteossa. Käytännössä alkuperäistiedon merkitystä ei kuitenkaan välttämättä tunnusteta vielä Choben alueella. Maankäyttösuunnitelmassa sanottiin, että alkuperäistietoon suhtaudutaan edelleen välinpitämättömästi, mikä käy ilmi esimerkiksi siitä, että paikallisten valmistamien tuotteiden keskitettyä ja tehokkaampaa myymistä ei ole vielä edistetty.

5.1.2 Alkuperäistiedon käyttö ja muutokset Kavimbassa

Heimopäällikön mukaan Choben erillisalueella on edelleen käytettävissä olevia luonnonvaroja juuri alkuperäistiedon hyödyntämisen vuoksi, sillä ympäristöä on hyödynnetty sen ansiosta kestäväällä tavalla. Kavimban yhteisö kalastaa Chobe-joesta, kerää kasveja lääke-, ja ruoka- ja rakennusaineeksi metsänsuojelualueelta, sekä käyttää yhteisön maita maanviljelyyn, karjankasvatukseen ja turismiin. Alkuperäistiedon käyttö liittyy edelleen Kavimban alueella olennaisesti luonnonvarojen hyödyntämiseen ja hallintaan, kuten aiemmissakin tutkimuksissa on käynyt ilmi (Cassidy ym. 2011).

Vaikka paikalliset käyttävät nykyään maanviljelyssä myös moderneja menetelmiä ja työvälineitä, kuten traktoreita, on alkuperäistiedon merkitys edelleen keskeinen viljelyn onnistumisen kannalta. Harjoitettu maanviljely perustuu Chobe-joen tulvimiseen, sillä maanviljelijät hyödyntävät alkuperäistietoonsa perustuen tulvien jälkeistä kosteutta maaperässä

satojensa kasvattamiseen. Villieläinasiantuntijan mukaan myös erityisesti vilja- ja hedelmäsatojen varastoinnissa hyödynnetään edelleen perinteisiä säilytystapoja, sillä Kavimbassa ei ole kylmähuoneita varastointia varten. Valtio osallistuu kuitenkin maanviljelyn tukemiseen myös Kawimban alueella, sillä paikalliset saavat maatalouskoneita, siemeniä ja teknistä neuvontaa ilmaiseksi. Karjan kasvatuksessa on menneisyydessä käytetty hyödyksi perinteisiä luonnosta kerättyjä lääkeaineita, jotka saivat karjan lisääntymään tehokkaammin. Paikalliset käyttävät myös edelleen perinteisiä välineitä, kuten tietynlaisia kalastusverkkoja kalastaessaan, ja keräävät joesta ruokoja rakentaakseen niistä kattoja, seiniä, sermejä ja aitoja. Joesta kerätään myös vesililjojen osia ravinnoksi. Lisäksi yhteisön jäsenet keräävät puumateriaalia, jota he polttavat lämmittääkseen ruokaa, ja josta he kaivertavat koriste-esineitä ja rakentavat tolppia. Metsästä kerätyistä heinistä rakennetaan kattoja. Ruohon leikkaaminen metsistä ennalta ehkäisee myös metsäpalojen syttymistä ja leviämistä. Kavimban sijainti lähellä Chobe-jokea vaikuttaa siihen, että käytetty alkuperäistieto on osin yhtenevää Okavango-deltan alueella käytetyn alkuperäistiedon kanssa (Cassidy ym. 2011). Samanlaiset ympäristöolosuhteet johtavat samankaltaisiin innovatiivisiin ratkaisuihin elää vuorovaikutuksessa luonnon kanssa.

Maankäyttösuunnitelmassa korostettiin, että erityisesti omavaraistaloudessa elävät köyhät ihmiset ovat riippuvaisia luonnonvaroista. Luonnonvarojen suojele tukee näitä heikoimmassa sosioekonomisessa asemassa olevia ihmisiä. Joitakin käsitöitä, kuten *hosta ventricosan* lehdistä kudottuja koreja myydään myös eteenpäin, ja yhteisön jäsenet tienaaat sillä elantonsa. Myös maataloustuotteita myydään eteenpäin, vaikka maanviljely onkin pääasiassa kotitarveviljelyä. Alkuperäistieto konkretisoituu myös käytänteissä, joita noudatetaan, kun mennään naimisiin, sekä tapahtumissa, joissa tanssitaan perinteisiä tansseja ja pukeudutaan perinteisiin asuihin. Kavimban alueella paikalliset eivät kuitenkaan hyödy taloudellisesti alkuperäistietonsa kulttuurisesta arvosta samalla tavalla kuin paikallisyhteisöt Okavango-deltan alueella, sillä Kavimbasta ei ole tullut vielä Okavango-deltan tavoin turismin keskittymää (Cassidy ym. 2011).

Kavimban yhteisön jäsenet eivät pääsääntöisesti saa toimeentuloaan vain yhdestä ammatista, vaan he vaihtavat ympäristöolosuhteiden mukaan työtehtäviään esimerkiksi maatalouden, karjankasvatuksen ja kalastuksen välillä, mikä kertoo heidän ymmärryksestään ympäristöoloista (Indigenous Peoples 2023). Esimerkiksi villieläinasiantuntija on samanaikaisesti ammatiltaan matkanjärjestäjä, maanviljelijä ja villieläinasiantuntija. Tänä

vuonna sadekauden aikana ei satanut lähes ollenkaan, mikä johti siihen, että maanviljelijät menettivät jo kylvetyt satonsa. Tämän vuoksi he vaihtoivat pääelinkeinonsa tilapäisesti karjankasvatukseen. Syitä elinkeinon kausittaiseen vaihtamiseen ovat integroidun maankäyttösuunnitelman mukaan ilmastonmuutos, kuivuus, tuholaisien ja tautien vaikutus viljasatoihin sekä ihmisten ja villieläinten välinen konflikti. Cassidyn ja muiden (2007) mukaan aiemmin alkuperäistiedon avulla on sopeuduttu säännöllisiin ja ennalta arvattaviin muutoksiin, kuten sade ja kuivakausien vaihteluun. On epäselvää, kuinka hyvin alkuperäistiedon avulla on mahdollista sopeutua arvaamattomampiin muutoksiin, kuten pidentyneisiin kuivakausiin tai villieläinkonfliktiin.

Alkuperäistietoa käytetään myös paikallisiin lakeihin perustuvassa tapaoikeudessa, kun ratkaistaan kiistoja liittyen siihen, kuka saa käyttää luonnonvaroja ja miten luonnonvaroja tulee suojella. Alkuperäistieto luo pohjan ja perustan sille, millaisia tapoihin perustuvia lakeja tietystä heimossa on, jolloin tapaoikeuden harjoittaminen suojelee myös alkuperäistietoa.

Nykyään Botswanan valtion virallinen laki on sekä haastateltavien että tutkijoiden (Griffiths 2022: 338) mukaan kuitenkin tapaoikeutta merkittävämmässä asemassa heimojen alueella. Hallitus kuitenkin pyrkii suojelemaan paikallisia luonnonvaroja, sillä se on säätänyt esimerkiksi ruokojen, heinän ja puun keräämiseen liittyviä rajoituksia, joiden on tarkoitus suojella näitä luonnonvaroja ylikulutukselta. Maankäyttösuunnitelmassa myös mainittiin, että paikallisyhteisöillä tulee olla tulevaisuudessakin pääsy metsänsuojelualueille keräilyä varten, sillä keräily ei uhkaa metsien merkitystä hiilidioksidin sitojina. Villieläinasiantuntijan ja maankäyttösuunnitelman mukaan hallituksella on päätöksiä tehdessään mielessään yhteisön etu, sillä säännöt ovat joustavia ja tilannekohtaisia. Tällä hän viittaisi siihen, että uusiutuvien luonnonvarojen kohdalla kiintiöitä voidaan muuttaa saatavuuden mukaan. Tämä osoittaa, kuinka myös hallituksen toimesta on mahdollista suojella luonnonvaroja paikallisella tasolla onnistuneesti, jos yhteisön etu otetaan huomioon.

Huolimatta siitä, että hallitus pyrkii tällä hetkellä suojelemaan luonnonvaroja, jotka mahdollistavat alkuperäistiedon käytön, on heimopäällikkö huolissaan alkuperäistiedon säilymisestä. Alkuperäistiedon arvostus ja hyödyntäminen on nimittäin vaihdellut Botswanassa paljon viime vuosikymmenten aikana. Heimopäällikkö kertoi Kavimban heimon käyttäneen perinteisesti puiden juurista keräämäänsä ainetta lääkkeenä, mutta valtion kehottaneen heitä lopettamaan tuotteen käytön, sillä se määriteltiin ihmiskäyttöön vaaralliseksi. Kuitenkin viime vuosina hallitus on alkanut suhtautua myönteisemmin perinteisen lääketieteen ja modernin

lääketieteen rinnakkaiseen harjoittamiseen, ja heimoa on kannustettu ottamaan juurista kerätty lääkeaine jälleen käyttöön. Nykyisen hallituksen positiivinen suhtautuminen alkuperäistietoon ei kuitenkaan ole tae samanlaisesta tulevaisuudesta. Heimopäällikkö korosti alkuperäistiedon vaalimisen olevan entistä merkittävämpää nykypäivänä johtuen siitä, että teknologian nopean kehityksen ja kaupungistumisen myötä alkuperäistieto voi unohtua, ellei sen säilyttämiseen kiinnitetä erityistä huomiota. Paikallisella tasolla tunnistetaan näin ollen samat uhkakuvat tiedon säilymiseen liittyen, kuin aiemmissa tutkimuksissa Botswanan alkuperäistiedon säilymisestä (Batibo 2013).

Elinkeinorakenteen muuttumisen lisäksi myös luonnonvarojen köyhtyminen voi olla uhka alkuperäistiedon säilymiselle. Botswanalla ja Namibiassa on ollut toisistaan poikkeavia rajoituksia kalastuksen suhteen, ja ylikalastuksen vuoksi kalakannat ovat heikentyneet maiden välisistä rajajoista. Koska kalastukseen liittyvät innovaatiot ja käytännöt ovat olleet keskeinen osa alkuperäistietoa Kavimban alueella, voi kalakantojen heikkeneminen uhata perinteisen osaamisen säilymistä. KAZA:n suojelun tavoitteena on tosin luoda yhteistyötä valtioiden välillä, ja asettaa yhtenevät säännöt luonnonvarojen käyttöön liittyen edellä mainitun tilanteen ehkäisemiseksi (Sluis ym. 2017).

Lisäksi luonnonvarojen käyttöä uhkaa niiden merkityksen aliarviointi. Maankäyttösuunnitelmassa mainittiin, että asenne pienviljelyä ja metsästä kerättyjä luonnonvaroja kohtaan on välinpitämättömämpi kuin perinteistä turismia kohtaan, jolloin paikallisten näkökulmasta riskinä on suojelun laajeneminen alueille, joissa he ovat harjoittaneet perinteisiä elinkeinojaan. Jos näiden alueiden pinta-ala pienenee, riskinä on myös niiden liiallinen hyväksikäyttö alkuperäistiedon käytön vähentymisen lisäksi.

5.2 Paikallisten merkitys päätöksentekijöinä kestävän kehityksen kontekstissa

5.2.1 Heimohallinto

Haastateltava korosti, että heimohallinto ei pyri tuomaan esiin omia mielipiteitään ja edustamaan Botswanan hallitusta, jonka alaisuudessa se toimii, vaan mahdollistamaan paikallisten oman osallisuuden päätöksenteossa. Alkuperäistiedon säilyttämisen kannalta tämä voi tarkoittaa esimerkiksi paikallisyhteisöjen perinteisten juhlien taloudellista tukemista ja tapahtumien järjestämistä. Näin ollen heimohallinnon tehtävät liittyvät erityisesti kulttuurisen ja sosiaalisen kestävyuden tavoitteluun Chobessa. Päätökset tehdään heimohallinnon

fasilitoimissa Kgotla-tapaamisissa, jossa paikalliset saavat tuoda esille omia näkemyksiään luonnonvarojen kestävästä hallinnasta. Heimohallinto hallinnoi näitä paikallisten päätöksiä varmistaakseen, että päätökset ovat linjassa kansainvälisten ja valtion sisäisten standardien kanssa. Heimohallinto esimerkiksi varmistaa, että eläimiä ei metsästetä laittomasti Choben alueella, vaikka se voisikin helpottaa joidenkin paikallisten elämää, sillä valtio on tehnyt linjauksen vapaan metsästyksen kieltämisestä. Järjestelmä mahdollistaa näin ollen myös alkuperäistiedon ja modernin tieteen yhteiskäytön luonnonvarojen kestävässä käytössä.

5.2.2 Heimopäällikkö

Haastatteleman heimopäällikkö on Kavimban kylässä asuva Basubya-heimon päällikkö, ja häntä kutsutaan Kgosiksi. Kgosin päätehtävä on edistää heimon jäsenten hyvinvointia kutsumalla koolle ihmisiä Kgotla-tapaamisiin, sekä järjestää tapahtumia, joissa pidetään yllä perinteistä kulttuuria. Heimohallinnon työntekijän tapaan Kgosi ei tee päätöksiä itsenäisesti, vaan kuuntelee yhteisön mielipiteitä tapaamisissa ja välittää niitä eteenpäin hallitukselle. Jos Botswanan hallitus tai muut heimon ulkopuoliset tahot haluavat ehdottaa uusia tapoja luonnonvarojen suojelemiseksi Kavimban alueella, tuodaan ne esille Kgotla-tapaamisissa. Myös paikalliset voivat ehdottaa esimerkiksi kalastukseen sopivia rajoituksia oman kokemuksensa perusteella.

Ennen Botswanan itsenäistymistä heimopäälliköt olivat päävastuussa alueidensa luonnonvarojen kestävästä käytöstä (Cassidy ym. 2011: 81–82). Väestömäärä ja sen myötä luonnonvarojen käyttöpaine on Choben alueella ollut kuitenkin viime vuosikymmenet jatkuvassa kasvussa. Samanaikaisesti heimopäälliköiden valtaa on kavennettu, mikä on osaltaan johtanut luonnonvarojen kestävämpään käyttöön. Vaikka heimopäällikkö on nimellisesti vastuussa luonnonvarojen suojelusta ja kestävästä käytöstä yhteisönsä alueella edelleen, ei hänellä kuitenkaan ole välttämättä riittävästi tietoa luonnonvarojen todellisesta käytöstä ja kestävästä hallinnasta alueella nykyaikana. Tämän vuoksi viime vuosikymmeninä yhteisö on kalastanut vuoden ympäri ilman tiukkoja rajoituksia, metsästännyt vapaasti ja kerännyt ruohoa ja puita metsänsuojelualueelta ilman sovittuja kiintiöitä. Heimohallinnon työntekijä sanoi tämän johtuvan tiedon ja koulutuksen puutteesta sekä rajallisista vaikuttamismahdollisuuksista. Heimoneuvoston työntekijän mukaan heimopäälliköllä ei ole riittävästi tietoa esimerkiksi siitä, miksi valtio tekee päätöksiä esimerkiksi metsäalueiden suojelusta tai metsästyskiintiöiden asettamisesta. Paikalliset ovat tyypillisesti käyttäneet maatansa maanviljelyyn ja metsästykseseen, ja metsä on edustanut uhkaa toimeentulolle, sillä

satoja, karjaa ja ihmisiä uhkaavat eläimet ovat viihtyneet siellä. Jos heimopäälliköt ymmärtäisivät paremmin metsien suojelun tärkeyden esimerkiksi kuivuuden ehkäisijöinä ja hiilidioksidin sitojina, eivät he ehdottaisi kylien laajentumista suojeltujen metsien alueelle.

Aiemmista tutkimuksista poiketen selvisikin, että tapaoikeus ja paikallisten päättäjien valta sellaisenaan ei ole välttämättä avainasemassa kestävän kehityksen saavuttamisessa, vaan tärkeintä on alkuperäistiedon ja modernin tieteen välinen kommunikaatio. Perinteisiä tapaoikeuteen perustuvia sääntöjä saattaa olla esimerkiksi välttämätöntä päivittää koskemaan nykytilannetta, ja heimopäälliköiden tulisi saada koulutusta ympäristössä tapahtuvista muutoksista, jotta valtio ei tekisi päätöksiä paikallisten puolesta. Tämä olisi merkittävää myös paikallisten syrjäytymisen ehkäisemisen kannalta (Indigenous Peoples 2023). Viime vuosikymmeninä paikallisten halu elää kestävästi ympäristöä hyödyntäen onkin kasvanut, koska kestävyyskysymyksistä on keskusteltu Kgotla-tapaamisissa.

5.2.3 Villieläinasiantuntija ja muut paikalliset asukkaat

Paikalliset ihmiset pystyvät vaikuttamaan kestävän kehityksen tavoitteiden saavuttamiseen työnsä kautta, sekä osallistumalla Kgotla-tapaamisiin sekä järjestötoimintaan. Haastatteleman villieläinasiantuntija onkin Cisy-kansalaisjärjestön puheenjohtaja. Järjestön tavoitteena on suojella Basubiya-heimoon kuuluvien ihmisten kulttuuriperintöä ja edistää kulttuurivaihtoa vanhojen ja nuorien sukupolvien välillä. Järjestötoiminnan ohella villieläinasiantuntija työskentelee nykyään päätoimisesti matkanjärjestäjänä ja maanviljelijänä, mutta jakaa tieteellistä tietoaan villieläinten hallinnasta Kavimban heimon kanssa vapaaehtoisesti. Työskennellessään aiemmin täyspäiväisesti villieläinasiantuntijana hän osallistui villieläinten siirtämiseen pois alueilta, joissa niitä oli liikaa kauemmaksi samankaltaisiin ekosysteemeihin.

Villieläinasiantuntijoilla on myös keskeinen merkitys maankäytön suunnittelijoina Botswanassa. Ennen kuin tietyn alueen maankäyttöä muutetaan, villieläinasiantuntijoita konsultoidaan siitä, miten ekosysteemin muuttuminen vaikuttaisi alueen villieläimiin. Jos asiantuntijoiden mukaan maankäytön muutto aiheuttaa kohtuuttomia haasteita eläimille, säilytetään alue ennallaan. Toisinaan tasapaino ihmisten ja eläinten tarpeiden välille löydetään. Esimerkiksi matkailumajojen ja eläinten kulkureittien sijaitseminen lähellä toisiaan ei ole ongelma, sillä turistit nauttivat haastateltavan mukaan eläinten läheisyydestä lähellä majoitustaan. Villieläinasiantuntija työskentelee arjessaan näin ollen sekä kulttuuristen,

ekologisten että taloudellisten kestävyyskysymysten parissa, ja hyödyntää arjessaan aktiivisesti sekä tieteellistä tietoa että alkuperäistietoaan alueella elämisestä.

Maankäyttösuunnitelmassa mainittiin lukuisia kertoja, että paikallisten näkökulmat tulee ottaa huomioon luonnonvarojen kestävästä käyttöä koskevassa suunnittelussa ja päätöksenteossa Kgotla-tapaamisissa. Paikalliset ovat osallistuneet Kgotla-tapaamisten kautta esimerkiksi kalastusrajoitusten säätämiseen ja maankäytön dynaamiseen suunnitteluun sekaviljelyn mahdollistamista varten Choben erillisalueella. Maankäyttösuunnitelman peruspilareiksi mainittiin asianosaisten sidosryhmien huomioiminen päätöksenteossa, sekä innovatiivisten ja monialaisten rakenteiden ylläpitäminen, jotta suunnitelma vastaa paikallisten ihmisten tarpeisiin. Tämä näkyi myös siinä, että suunnitelman tekovaiheessa oli kuultu paikallisten yhteisöjen jäseniä ja alueella toimivia hallinnon työntekijöitä liittyen esimerkiksi metsänsuojelualueiden säilyttämisen tärkeyteen.

Vielä maankäyttösuunnitelman julkaisun aikaan paikalliset eivät kokeneet hyötyvänsä yhteisölähtöisestä luonnonvarojen hallintatavasta riittävästi, sillä he eivät enää saaneet järjestön kautta rahaa metsästysoikeuksien myymisestä trofeemetsästäjille. Tilanne on kuitenkin sittemmin muuttunut. Heimopäällikön mukaan Kavimban heimo on hyötynyt yhteisölähtöisestä luonnonvarojen hallintatavasta CECT:in kautta. CECT omistaa nykyään matkailumajoja, joiden tulot jaetaan Choben erillisalueen viiden kylän kesken. Kavimbassa on pyritty CECT:in kautta saaduilla rahoilla aloittamaan esimerkiksi rakennushankkeita, jotka työllistävät Kavimbassa eläviä nuoria. Rahoilla on myös rakennettu asuntoja, joita kyläläiset ovat vuokranneet edelleen, ja saaneet siten lisätuloja. Monet kyläläiset myös työskentelevät järjestössä tai sen rakentamissa matkailumajoissa. CECT:iltä saaduilla rahoilla pyritään siis rahoittamaan hankkeita ja kehittämään työpaikkoja, jotka tuovat edelleen lisätuloja yhteisölle. Järjestön kautta Kavimban yhteisö on myös osana laajempaa Choben elinkeinorakenteessa tapahtuvaa muutosta, sillä järjestön kautta paikalliset työskentelevät matkailuteollisuudessa. Matkailumajan rakentamisen myötä yhteisölähtöinen luonnonvarojen hallintatapa on viimein johtanut myös sosioekonomiseen ja inhimilliseen kehitykseen, joiden toteutumisesta vielä vuonna 2017 ei ollut merkkejä (Galvin ym. 2018: 1).

Koska alkuperäiskansat eivät ole homogeenisiä ryhmiä, ei inhimillinen kehitys kuitenkaan jakaudu tasapuolisesti kaikkien paikallisten kesken. Haastatteluistani puuttui kokonaan

esimerkiksi vanhojen ihmisten ja naisten näkökulma, sillä englantia puhuvat ja päättävässä asemassa olevat paikalliset olivat miehiä. Naisten näkökulman puuttuminen voi vääristää tutkimustuloksia, ja antaa näin vääränlaisen kuvan alkuperäiskansojen osallisuudesta päätöksenteossa. Naiset ovat tyypillisesti olleet alisteisessa asemassa monissa alkuperäiskansoissa (Kuokkanen 2008: 216). Myöskään maankäyttösuunnitelmassa ei käsitelty naisia omana ryhmänään lainkaan.

5.3 Paikallisyhteisöjen sopeutumiskyky Choben alueella tapahtuviin muutoksiin

5.3.1 Luonnonympäristön nykytila ja muutoksiin sopeutuminen

Kaikki haastateltavat mainitsivat Choben alueen suurimmaksi luonnonympäristöön liittyväksi haasteeksi ihmisten ja villieläinten välisen yhteentörmäyksen. Tämä on selitettävissä esimerkiksi sillä, että monet paikalliset ovat joko maanviljelijöitä tai karjankasvattajia, jolloin villieläinten tallomat tai syömät sadot ja karja vaarantavat sekä paikallisten toimeentulon että turvallisuuden. Heimohallinnon työntekijä sanoi Botswanan suojelualueiden olevan liian suuria, sillä ne johtavat näiden yhteentörmäysten eskaloitumiseen. Heimopäällikkö sen sijaan sanoi olevansa tyytyväinen hallituksen linjauksiin maankäytöstä Choben alueella. Hän sanoi erityisesti karjankasvatus-, viljely- ja metsästysalueiden olevan aiheellisesti suunniteltuja, ja korosti myös ekologisten käytävien merkittävyyttä, mutta mainitsi kuitenkin Kavimban haasteeksi sijainnin suojelualueiden tuntumassa. Haasteita voi aiheuttaa myös maankäytön hallinnon siirtyminen BTO:lle (Botswana Tourism Organization), joka pyrkii edistämään perinteisen turismin kasvua alueella (Sluis ym. 2017).

Ilmastonmuutoksen seurauksena kuivuusjaksot saattavat myös lisääntyä alueella (Climate risk country profile...2021: 7). Kuivuuden ja kuumuuden vuoksi Kavimban yhteisö ei saanut lainkaan viljasatoja sadekauden aikana tänä vuonna. Haastateltavat eivät kuitenkaan maininneet tätä suurimmaksi ongelmaksi alueella, vaan korostivat ihmisten ja villieläinten välisen yhteentörmäyksen aiheuttavan kaikista eniten haasteita. Tämä saattaa johtua siitä, että maanviljelijät ovat tottuneita harjoittamaan useampaa kuin yhtä ammattia, eikä ilmastotekijöiden määräämä muutos tule yllätyksenä. Sen sijaan villieläinten aiheuttamat vaaratilanteet ja satojen menetykset ovat arvaamattomampia ja äkillisempiä ongelmia, joihin ei ole yhtä helppo sopeutua. Maankäyttösuunnitelman mukaan viime vuosina olemassa olevien peltojen kyntäminen on vähentynyt, mikä voi johtua elinkeinon kannattamattomuudesta kuivuusjaksojen ja villieläinconfliktien vuoksi.

Koska suuret, toisiinsa yhteydessä olevat suojelualueet mahdollistavat turismin kasvun, olisi ihmisten ja villieläinten väliseen yhteentörmäykseen löydettävä perustavanlaatuisia ratkaisuja, jotka mahdollistaisivat paikallisten sopeutumisen muuttuneeseen tilanteeseen. Jotta yhteisöt voivat käyttää maata kestävällä ja ekologisella tavalla, on myös valtiotason toimijoiden ymmärrettävä, miten paikalliset suhtautuvat ympäristöönsä, ja miten he hyötyvät siitä (Cassidy ym. 2001). Haastateltavat mainitsivat, että nykyään valtio antaa jälleen taloudellista tukea ihmisille, joiden karjaa tai satoa villieläimet ovat syöneet. Koska monet paikalliset elävät kuitenkin omavaraistaloudessa tai ovat pienviljelijöitä, eivät he välttämättä koe rahallisen kompensaation olevan riittävä tai tarpeellinen. Tämä voi kertoa paikallisten perustavanlaatuisesti erilaisesta suhtautumistavasta ympäristöön verrattuna hallitukseen tai länsimaisiin kehityksen ideoihin (Boogaard & Norren 2021: 105). Elinkeinon harjoittamisessa ei ole välttämättä kyse kestävästä talouskasvun tavoittelusta, vaan pikemminkin elämäntavasta. Rahallinen tuki voi siten auttaa väliaikaisesti, mutta on ratkaisun sijasta ongelman oireiden hoitoa.

Pidemmällä tähtäimellä paikalliset yhteisöt saavat apua ihmisten ja villieläinten välisestä yhteentörmäyksestä selviämiseen CECT:iltä ja muilta paikallisilta järjestöiltä, kuten WildCRU:lta ja Elephants Without Borders:ilta. Kansalaisjärjestöt auttavat paikallisia yhteisöjä rakentamaan karjalle parempia aitauksia, jotka suojaavat niitä leijonilta, sekä ympäröimään viljapeltoja sähköaidoilla, joiden on tarkoitus pitää norsut peltojen ulkopuolella. Haasteeksi voi kuitenkin muodostua se, että aidatut alueet ovat usein villieläinten ekologisilla käytävillä. Tulevaisuudessa ekologisten käytävien suunnittelussa voitaisiin hyödyntää alkuperäiskansojen tietoa esimerkiksi norsujen perinteisistä kulkureiteistä.

Paikallisilla on ollut myös joitakin alkuperäistietoon perustuvia tapoja suojella yhteisöjä villieläimiltä. He ovat esimerkiksi pystyttäneet linnunpelättimen kaltaisia rakennelmia pelloille ja asettaneet pellolle tolppia, joihin he ovat kiinnittäneet tulessa kovaa ääntä pitäviä esineitä, jotka pitävät villieläimet loitolla. Jos villieläimet tai kuiva sadekausi johtaa olemattomiin satoihin, paikalliset sopeutuvat tilanteeseen myös vaihtamalla elinkeinoa. Villieläinasiantuntija kertoi paikallisten esimerkiksi keräävän tällöin metsästä kasveja myytäväksi eteenpäin toisille kylille.

Huolimatta siitä, että villieläimet aiheuttavat suuren vaaran ja riskin toimeentulon saamiselle Choben alueella, suhtautuivat paikalliset kunnioittavasti ja suojelevasti eläimiin. Ensisijainen menetelmä ongelmasta selviämiseen on tukeutuminen villieläinten siirtoon pois alueelta villieläinasiantuntijoiden toimesta. Haastateltavat eivät myöskään tuoneet esiin halua nostaa metsästyskiintiöitä. Tämä on merkki siitä, että yhteisölähtöinen luonnonvarojen hallintatapa on ottanut edistysaskeleita Kavimban alueella (Mbaiwa 2012).

5.3.2 Elinkeinorakenteen nykytila ja muutokseen sopeutuminen

Turismin kasvun alkuaikoina, ja osittain myös nykyään, paikalliset ovat suhtautuneet turismin kasvuun eteläisessä Afrikassa haastattelujen ja aiempien tutkimusten mukaan negatiivisesti (Nyirenda ym. 2019: 108). Aiemmissä tutkimuksissa on selvinnyt, että tämä on johtunut esimerkiksi siitä, että turismin kasvaessa maankäyttöpaine on lisääntynyt Choben vähäisillä asumiseen kaavoitetuilla alueilla, ja suojelualueiden pinta-ala on kasvanut heimojen maanviljely- ja keräilyalueiden kustannuksella (Sluis ym. 2017). Samanaikaisesti turismista hyötyvät taloudellisesti usein eniten muut kuin paikalliset asukkaat. Heimohallinnon työntekijä nostikin esiin, että matkateollisuuden kasvun alkaessa alkuperäiskansat eivät päässeet heti mukaan kehitykseen, vaan matkailuteollisuudessa työskenteli lähinnä alueen ulkopuolelta muuttaneita yrittäjiä.

Viime vuosina paikalliset ovat vähitellen päässeet osallisiksi matkailuteollisuuden kasvusta. Kavimbalaisia työskentelee CECT:in omistamassa Ngoman matkailumajassa metsänsuojelualueella sekä Linyatin leirintäalueella. CECT ei ole yksin vastuussa matkailumajasta, vaan sillä on yhteisyrityskumppanuussuhde Machaba-safariyrityksen kanssa. Leirintäaluetta CECT taas vuokraa usein eteenpäin yhteisön ulkopuolisille yrittäjille. Vaikka matkailumajojen toiminta yhteisyritystoiminnassa ulkopuolisten toimijoiden kanssa varmistaa matkailumajojen kannattavuuden, muodostuu kuitenkin haasteeksi paikallisten osattomuus yritysten johtotehtävissä. Johtotehtävien sijaan paikalliset työskentelevät usein esimerkiksi vastaanottovirkailijoina, tarjoilijoina ja turistioppaina. Alkuperäistiedon ja paikallisyhteisöjen vähättely tulikin näitä yhteisyrityskumppanuuksia käsittelevissä kohdissa ilmi myös maankäyttösuunnitelmasta, koska ulkopuoliset tahot nähtiin välttämättömyytenä yritystoiminnan onnistumisen kannalta. Toisaalta suunnitelmassa myös mainittiin, että tulevaisuudessa tavoitteena olisi, että CECT solmisi kumppanuussuhteita paikallisten yrittäjien kanssa, joilla on syvempi ymmärrys alueen ekologiasta. Nykyään hallituksen toive onkin haastateltavien ja maankäyttösuunnitelman mukaan, että paikalliset voisivat toimia

tulevaisuudessa matkailuteollisuudessa työnantajina, jotta he voisivat itse hyötyä enemmän talouskasvusta, joka perustuu heidän omien alueidensa hyödyntämiseen. Koska Botswana on ylemmän keskitulotason maa, jonka turvallisuustilanne on hyvä, olisi maassa mahdollista panostaa paikallisyhteisöjen edun tavoitteluun (The World Bank in Botswana 2023).

Sen sijaan, että turismi ja alkuperäiskansojen perinteiset elinkeinot asetettaisiin toisiaan vastaan, voisi paikallisten olla mahdollista hyötyä turismista taloudellisesti, ja suojella samalla ympäristöään ja kulttuuriaan (Elijah ym. 2022: 91; Mtapuri & Giampiccoli 2019: 22). Haastatteluissa ja maankäyttösuunnitelmassa nousivatkin esille teoreettisessa viitekehyksessä esitellyn ekoturismin tuomat mahdollisuudet paikallisille. Ekoturismin kasvu nimenomaan Choben erillisalueella edistäisi kestäväää kehitystä Chobessa ja koko Botswanassa huomattavasti. Tämä johtuu useista eri tekijöistä. Turisteja on tällä hetkellä Choben alueella eniten kuivakauden aikaan, jolloin villieläimet kerääntyvät joen äärelle juomaan. Koska matkailupalvelut ovat keskittyneet Kasanen ympärille, ovat turistit myös jakautuneet epätasaisesti Choben alueelle. Choben erillisalueesta on kuitenkin suunniteltu uutta matkailun keskittymää ekoturismin kasvun myötä, jotta turismipaine vähenisi Kasanessa. Jos turismi keskittyisi enemmän paikallisten historiaan ja kulttuuriin villieläinten katselun ohella, voisivat turistit jakautua sekä ajallisesti että maantieteellisesti tasaisemmin, mikä tekisi matkakokemuksesta myös turisteille mieluisamman. Maankäyttöpaine voisi vähentyä ekoturismin kasvun myötä myös siksi, että Choben alueen ulkopuolelta ei muuttaisi niin paljon matkailuyrittäjiä alueelle, vaan alueella jo asuvat paikalliset muodostaisivat kehityksen ytimen.

Ekoturismin tukeminen voisi olla myös keino ehkäistä ja vähentää ihmisten ja villieläinten välistä yhteentörmäystä Choben alueella. Ensinnäkin laajamittaisesta turismista poiketen ekoturismi ei vaatisi infrastruktuurin laajenemista villieläinten ekologisille käytäville. Toiseksi ekoturismi tarjoaisi paikallisille villieläinconfliktista riippumattoman tavan ansaita elantonsa samalla, kun yhteentörmäykset villieläinten kanssa maanviljelyalueiden pienenemisen myötä vähenisivät. Laajamittaisen maanviljelyn sijasta maankäyttösuunnitelmassa ehdotettiin maanviljelyn tehostamista uusien innovaatioiden, kuten hydroponisen viljelyn avulla. Parhaimmillaan pienviljelyn ja turismin kasvun voisi linkittää toisiinsa siten, että paikalliset viljelijät tuottaisivat ravintoa matkailumajojen asiakkaille, sillä ruuan paikallisuus tyypillisesti lisää myös sen arvoa ja tuotannon kannattavuutta.

Konkreettisia toimia ekoturismin harjoittamiseksi onkin suunniteltu Kavimbassa. Kylään on rakenteilla museo, johon paikalliset keräävät dokumentteja ja artefakteja elämäntavastaan, kielestään ja kulttuuristaan. Museoon tulee näytille esimerkiksi viljan kylvämiseen, seulomiseen ja jauhamiseen liittyneitä innovaatioita sekä näytteitä perinteisistä astioista, koreista ja muista käsitöistä. Heimopäällikkö kertoi keksineensä idean museon perustamisesta, sillä hän halusi löytää tavan esitellä Basubiya-heimon perinteitä, kulttuuria ja identiteettiä nuorille yhteisön jäsenille sekä turisteille. Hän sanoi huomanneensa, että Chobeen tulevat turistit keskittyvät lähinnä eläimiin, eivätkä paikallisten ihmisten elämäntapaan. Heimopäällikkö sanoi uskovansa, että museo voisi olla keino harjoittaa ekoturismia alueella esittelemällä perinteistä tietoa uusille sukupolville ja turisteille samalla kun paikalliset voisivat työllistyä esittelemällä heille historiaansa ja säilyttää arvokasta alkuperäistietoaan.

Villieläinasiantuntija mainitsi, että museon yhteydessä voitaisiin myös myydä heidän kulttuuriinsa liittyviä tuotteita mahdollisesti yhteistyössä muiden lähikyläiden kanssa. Heimohallinnon työntekijän mukaan vielä ei ole riittävästi eri alkuperäiskansojen välistä yhteistyötä ja kumppanuuksia, jotka mahdollistaisivat paikallisten valmistamien tuotteiden myynnin näkyvämmiin. Paikalliset voisivat myös järjestää Choben metsänsuojelualueilla tyypillisiä turistiaktiviteetteja, kuten villieläinten katseluajeluita ja -kävelyitä, sekä joella samantapaisia veneretkiä kuin paikalliset Okavango-deltan alueella (Cassidy ym. 2011: 85). Paikallisille ihmisille tulisi kuitenkin tarjota myös lisää esimerkiksi kansalaisjärjestöjen tai ammattiopistojen tarjoamia koulutusohjelmia Botswanan pohjoisosissa, jotka valmistaisivat heitä näihin työtehtäviin. Peruskoulujen opetussuunnitelmaan on jo lisätty alkuperäistiedon opetusta.

6 Johtopäätökset

Tarkastelin tutkielmassani toimijalähtöisen päätöksenteon toteutumista Botswanan pohjoisimmassa maakunnassa Chobessa. Tavoitteeni perustella muodostin kolme tutkimuskysymystä, joihin pyrin saamaan vastauksen haastatteleamalla kolmea Chobessa elävää paikallista sekä analysoimalla Botswanan hallituksen tekemää Choben integroitua maankäyttösuunnitelmaa. Käytin aineistojen analyysimenetelmänä teoriaohjaavaa sisällönanalyysiä. Sain selville, että paikallisten tietoutta ympäristöstä pyritään huomioimaan jatkuvasti enemmän kestäväen kehityksen tavoittelussa sekä paikallisten että hallituksen toimesta, mutta tapoja hyödyntää alkuperäistietoa on muokattava Choben muuttuneisiin olosuhteisiin paremmin sopiviksi.

Paikalliset elävät Kavimban alueella tiiviissä vuorovaikutuksessa ympäristönsä kanssa. Ensimmäisen tutkimuskysymyksen avulla pyrin selvittämään, miten alkuperäistieto liittyy luonnon kanssa vuorovaikutuksessa elämiseen Choben alueella. Sain selville, että luonnonvarojen hyödyntäminen on perinteisesti pohjautunut Kavimban kylässä pelkästään alkuperäistiedon hyödyntämiseen. Nykyään modernin tieteen hyödyntäminen on asettunut alkuperäistiedon rinnalle esimerkiksi maanviljelyssä ja kalastuksessa. Alkuperäistiedon perusteella paikalliset ovat kehittäneet tapaoikeuden sääntöjä luonnonvarojen käyttöön liittyen, jotta ympäristöstä olisi mahdollista hyötyä myös jatkossa. Koska luonnonvarojen kulutus on muuttunut viime vuosikymmenten aikana turismin ja villieläinconfliktin kasvun vuoksi, tarvitaan tapaoikeuden lisäksi myös hallituksen näkökulmia avuksi luonnonvarojen suojeleluun.

Paikallisten osallisuus päätöksenteossa on välttämätöntä, jotta heidän kiinnostuksensa luonnonvarojen suojeleluun pysyy yllä. Toisen tutkimuskysymyksen avulla selvitinkin, mikä on paikallisten merkitys päätöksentekijöinä Choben alueella. Paikalliset pääsevät vaikuttamaan esimerkiksi luonnonvarojen suojeleluu koskevaan päätöksentekoon Kgotla-järjestelmän kautta, jota heimohallinto fasilitoi yhdessä heimopäälliköiden kanssa. Järjestelmä tukee paikallisten osallisuutta elinympäristöönsä liittyvissä kysymyksissä, ja sitä kautta lisää myös yhteisöjen kiinnostusta hoitaa ympäristöään kestäväällä tavalla. Järjestelmän kautta hallitus ja paikallisyhteisöt keskustelevat keskenään. Paikallisten osallisuuden kannalta yhteisölähtöinen luonnonvarojen hallintatapa on välttämätöntä, ja CECT:in rakentaman matkailumajan myötä paikalliset ovat vihdoon hyötyneet turismin kasvusta, eivätkä vain kärsineet ihmisten ja villieläinten välisestä konfliktista. Paikallisten osallisuudessa on edelleen puutteita, sillä he

eivät ole usein turismiyrityksissä johtotehtävissä, eivätkä heimopäälliköt välttämättä tiedä syitä esimerkiksi suojeluprioriteettien taustalla.

Villieläinten läsnäoloon perustuva turismi on kasvava teollisuudenala myös Kavimbassa, mutta paikalliset ovat tyypillisesti kärsineet villieläinten läsnäolosta satojen ja henkien menetyksen vuoksi. Kolmannen tutkimuskysymyksen avulla selvitinkin, miten paikalliset pystyvät vastaamaan Choben alueen ympäristö- ja elinkeinorakennemuutoksiin. CECT:in matkailumajan rakentamisen myötä paikalliset ovat vihdoin hyötäneet villieläinturismista, mutta voisivat hyödyntää alkuperäistietoaan kulttuuristaan ja ympäristöstään turismissa myös enemmän. Sekä hallituksen että paikallisten toimesta onkin esitetty toive ekoturismin kasvusta Choben alueella. Ekoturismi voisi olla muun muassa keino suojella arvokasta alkuperäistietoa, joka on perustunut pitkälti esimerkiksi villieläinkonfliktin vuoksi riskialttiiksi käyneeseen maanviljelyyn.

Tulevaisuudessa Kavimban alueella olisi kiinnostavaa tutkia, miten ekoturismi kylään avatun museon myötä on lähtenyt kasvuun, ja miten se on vaikuttanut kyläläisten elämään. Tutkimusaiheittani voisi myös lähestyä kvantitatiivisemmin, ja selvittää esimerkiksi osallistavan paikkatiedon avulla, millä alueilla ihmisten ja villieläinten välillä on eniten konflikteja, ja millaisia maankäyttöön perustuvia ratkaisuja konfliktien ehkäisemiseksi olisi mahdollista kehittää. Jatkotutkimuksen avulla olisi myös tärkeää selvittää, millaisia valtarakenteita heimojen sisällä on, ja pyrkiä sitä kautta mahdollistamaan esimerkiksi naisten tasapuolisempi osallisuus ympäristöä koskevassa päätöksenteossa.

Parhaimmillaan Choben olisi mahdollista olla paikalliset yhteisöt huomioivan kestävän kehityksen lippulaivaprojekti alueen arvokkaiden ekosysteemien ja kulttuuriperinnön sekä toimivien päätöksentekorakenteiden vuoksi. Kestävyyden eri osa-alueet linkittyvät Chobessa huomiota herättävästi toisiinsa, sillä luonto mahdollistaa turismin kasvun alueella, ja ekoturismin kasvun myötä myös kulttuurisen kestävyyden merkitys vahvistuu. Ymmärryksen lisäämiseksi eri tahojen välillä tulisi tosin vuoropuhelua erilaisten tietämisen tapojen ja hallintojärjestelmien välillä vahvistaa ennestään. Paikallisten etu tulisi asettaa aina etusijalle, kun on kyse heidän elinympäristöstään koskevista asioista. Turistit ja suuryritykset tulevat ja menevät, ja hallitukset vaihtuvat, mutta alkuperäiskansat kohtaavat ympäristönsä sen raaimmissa ja kauneimmissa muodoissaan vielä silloinkin, kun muut ovat lähteneet – niin Chobessa kuin muuallakin maailmassa.

Kiitokset

Haluan kiittää kolmea haastattelemaani kavimbalaista, jotka eivät valitettavasti osaa vielä suomea niin hyvin että pystyisivät lukemaan tutkielmani ja näkisivät, mitä kaikkea heiltä opin. Heidän lisäksi haluan kiittää myös Annika Saartoa ja Joyce Lepetua, joiden ansiosta sain mahdollisuuden tutustua haastattelemiini henkilöihin ja tutkimusalueeseen, sekä Lauri Hoolia, joka tarjosi avartavia näkökulmia alkuperäistietoon liittyen.

Lähteet

Akpor-Robaro, M. O. (2018) *Challenges in developing indigenous management theories in Africa and the implications for management practice*. International Journal of Business and Management Review 6(4) 37–44.

Background of the Judiciary (2022) Government of Botswana.

<https://www.gov.bw/legal/background-judiciary> 1.2.2024

Bachrach, S. B. (1989) *Organizational theories: some criteria for evaluation*. Academy of management review 14(4) 496–515. <https://doi.org/10.5465/amr.1989.4308374>

Bansal, S., Sarker, T., Yadav, A., Garg, I., Guta, M., Sarvaiya, H. (2023) Indigenous communities and sustainable development: A review and research agenda. *Global business and organizational excellence* 14.11.2023. <https://doi.org/10.1002/joe.22237>

Batibo, H. M. (2013) *Presenting and transmitting indigenous knowledge in diminishing bio-cultural environment: Case studies from Botswana and Tanzania*. African Study Monographs 34(3): 161–173. <http://dx.doi.org/10.14989/185088>

Blaikie, P. (2006) *Is small really beautiful? Community based natural resource management in Malawi and Botswana*. World Development 34(11): 1942–1957. <https://doi.org/10.1016%2Fj.worlddev.2005.11.023>

Boogaard, B. K. & van Norren, D. E. (2021) 'Development' perspectives from the global south – Learning from Ubuntu and Buen Vivir philosophies. Teoksessa Ludvig, D.,

Boogaard, B., Macnaghten, P & Leeuwis, C. (toim.) *The politics of knowledge in inclusive development and innovation*, 104–116. Routledge.

<https://doi.org/10.4324/9781003112525>

Botswana boundaries (2023) ArcGIS MapViewer.

<https://www.arcgis.com/home/item.html?id=8b296802b2ec478a8642e25a7c679cb8>

12.4.2024. Kuva 1.

Botswana national parks and game reserves (2021) ArcGIS Mapviewer.

<https://www.arcgis.com/home/item.html?id=2cd97473e0334be3866837b9af1760e4>

12.4.2024. Kuva 2.

Botswana population 2024 (live) (2024) The world population review. Luettu 9.3.2024.

<https://worldpopulationreview.com/countries/botswana-population>

Brundtland, G. (1987) Report of the World Commission on Environment and Development: Our common future. United Nations general assembly document A/42/427.

Byrne, S. (2017) *The legacy of colonialism among indigenous peoples: destructive outcomes, healing and reconciliatory potentials*. Peace research 49(2) 5–13.

<http://www.jstor.org/stable/44779904>

Cassidy, L. (2000) CBNRM and legal rights to resources in Botswana. SNV/IUCN
Gaborone, Botswana

- Cassidy, L., Wilk, J., Kgathi, D. L., Bendsen, H., Ngweneya, B. N. & Mosepele, K. (2011) Indigenous knowledge, livelihoods and government policy in the Okavango delta, Botswana. Teoksessa Kgathi, D. L., Ngweneya, B. N. & Wilk, J. (toim.) *Shocks and rural livelihoods in the Okavango Delta, Botswana*, 75–97. Development Southern Africa 24: 2.
- Cassidy, L. & Barnes, G. D. (2012) *Understanding household connectivity and resilience in marginal rural communities through social network analysis in the village of Habu, Botswana*. Ecology and Society 17(4):11. <https://doi.org/10.5751/ES-04963-170411>
- Cassidy, L. (2021) *Power dynamics and new directions in the recent evolution of CBNRM in Botswana*. Conservation Science and Practice 3(1): 205. <https://doi.org/10.1111%2Fcsp2.205>
- Cassidy, L., Priscope, N. G., Stevens, F. R., Salerno, J., Parry, D. C., Murray-Hudson, M., Hartter, J. & Gaughan, A. E. (2023) *Assessing long-term conservation impacts on adaptive capacity in a flagship community-based natural resources management area in Botswana*. Ecology and Society 28(4): 12. <https://doi.org/10.5751/ES-14487-280412>
- Climate risk country profile – Botswana (2021) World Bank Group. https://climateknowledgeportal.worldbank.org/sites/default/files/2021-05/15721-WB_Botswana%20Country%20Profile-WEB%20%281%29.pdf 29.4.2024

Coates, K. S. (2006) *A global history of indigenous peoples: Struggle and survival*. Journal of World History 17(2): 228–231. <https://www.jstor.org/stable/20079376>

Dumont, L. (2000) *The evolution of western individualism*. Religion 30(1) 1–25. <https://doi.org/10.1006/reli.1999.0227>

Duran-Diaz, P., Armenta-Ramirez, A., Kurjenoja, A. K. & Schumacher, M. (2020) *Community development through the empowerment of indigenous women in Cuetzalan Del Progreso, Mexico*. Land 9(5): 163. <https://doi.org/10.3390/land9050163>

Elijah, B., Moswete, N. N. & Mpotokwane, M. A (2022) Assessment of costs and benefits of joint venture partnerships in community-based tourism between the private sector and Goo-Moremi residents, Botswana. Teoksessa Saarinen, J., Lubbe, B., Moswete, N. N. (toim.) *Southern African perspectives on sustainable tourism management*, 91–107. Springer

Ford, J. D., King, N., Galappaththi, E. K., Pearce, T., McDowell, G. & Harper, S. L. (2020) *The resilience of indigenous peoples to environmental change*. One Earth 2(6): 532–543. <https://doi.org/10.1016/j.oneear.2020.05.014>

Forest reserves (2021) ArcGIS MapViewer.

<https://www.arcgis.com/home/item.html?id=80ea46af264445fcbf74596b9d40b113&view=list&sortOrder=desc&sortField=defaultFSOrder#overview> 12.4.2024

- Fynn, R.W.S. (2014) *The Savuti-Mabebe-Linyati ecosystem of northern Botswana: policy implications for management and conservation of an unmodified ecosystem of global scientific significance*. ORI policy documents, Southern African Science Centre for Climate Change and Adaptive Land Management.
- Galvin, K. A., Beeton, T. A. & Luizza, M. W. (2018) *African community-based conservation: a systematic review of social and ecological outcomes*. Ecology and Society 23(3): 39. <https://doi.org/10.5751/ES-10217-230339>
- Garakae, H., Lepetu, J., Thakadu, O. T. (2019) *Forest resource utilisation and rural livelihoods: Insights from Chobe enclave, Botswana*. South African Geographical Journal 26.4.2019. <https://doi.org/10.1080/03736245.2019.1606730>
- Griffiths, A. (2021) *Thirty-six years on: revisiting People's Law and State Law: The Ballegio Papers*. The Journal of Legal Pluralism and Unofficial Law 53(3) 330–341. <https://doi.org/10.1080/07329113.2021.1996073>
- Gupta, A. C. (2014) *Wildlife paying its way? A critical analysis of community-based natural resource management in the Chobe Enclave, Botswana*. Teoksessa Sowman, M. & Wynberg, R. (toim.) *Governance for justice and environmental sustainability*, 110–130. Routledge, Lontoo. <https://doi.org/10.4324%2F9780203120880-6>
- Indigenous peoples (2023) World Bank. 6.4.2023. <https://www.worldbank.org/en/topic/indigenouspeoples> 5.3.2024

- Kalabamu, F. T. (2019) *Land tenure reforms and persistence of land conflicts in Sub-Saharan Africa – The case of Botswana*. Land use policy 81 337–345.
<https://doi.org/10.1016/j.landusepol.2018.11.002>
- Kuokkanen, R. (2008) *Globalization as racialized, sexual violence – The case of indigenous women*. International feminist journal of politics 10(2) 216–233.
<https://doi.org/10.1080/14616740801957554>
- Lateef, T. (2011) Indigenous knowledge: The way to sustainable development – Community participation in environmental issues. Teoksessa Ugaili, M.A., Harijan, K. (toim.) *Energy, environment and sustainable development*, 321-328. Springer, Vienna.
https://doi.org/10.1007/978-3-7091-0109-4_31
- Liu J, Daily GC, Ehrlich PR, Luck GW (2003) *Effects of household dynamics on resource consumption and biodiversity*. Nature 421(6922): 530–533
- Martin, R.B. (2003) Species report for roan hippotragus equinus, sable hippotragus niger and tsessebe damaliscus lunatus. Ministry of environment and tourism, Windhoek Namibia.
- Mbaiwa, J. E. & Tshamekang, T. E. (2012) *Developing a viable community-based tourism project in Botswana: The case of the Chobe Enclave Conservation Trust*. World Sustainable Development Outlook 2012: 519–536.

- McClathey, J. (2017) Global climate and weather. Teoksessa Holden, J. (toim.) *an introduction to physical geography and the environment (Fourth edition)*, 195–228. Pearson.
- McGregor, D, Whitaker, S. & Sritharan, M. (2020) *Indigenous environmental justice and sustainability*. *Current opinion in environmental sustainability* 43, 35–40.
<https://doi.org/10.1016/j.cosust.2020.01.007>
- Ministry of local government and rural development (2022) The Government of Botswana.
<https://www.gov.bw/ministries/ministry-local-government-and-rural-development>
25.3.2024
- Mistry, J., Jafferally, D., Ingwall-King, L., Mendonca, S. (2020) Indigenous knowledge. Teoksessa Kobayashi, A. (toim.) *International encyclopedia of human geography (Second edition)*, 211-215. Elsevier. <https://doi.org/10.1016/B978-0-08-102295-5.10830-3>
- Mitä on kestävä kehitys? (2023) Ympäristöministeriö. <https://ym.fi/mita-on-kestava-kehitys>
6.2.2024
- Motsumi, S., Magole, L.& Kgathi, D. (2012) *Indigenous knowledge and land use policy: Implications for livelihoods of flood recession farming communities in the Okavango Delta, Botswana*. *Physics and chemistry of the Earth* 50-52, 185–195.
<https://doi.org/10.1016/j.pce.2012.09.013>

- Mtapuri, O. & Giampiccoli, A. (2019) *Tourism, community-based tourism and ecotourism: a definitional problematic*. South African Journal 101(1): 22–35. <https://doi-org.ezproxy.utu.fi/10.1080/03736245.2018.1522598>
- Muzah, G. (2016) *Legal protection of traditional knowledge: Lessons from Southern Africa*. WIPO-WTO Colloquium Papers. https://www.wto.org/english/tratop_e/trips_e/colloquium_papers_e/2016/chapter_8_2_016_e.pdf 29.4.2024
- Nikkhah, H. & Redzuan, M. (2009) *Participation as a medium of empowerment in community development*. European journal of social sciences 11(1): 170–176.
- Nyati-Ramahobo, L. (2008) *Minority tribes in Botswana: the politics of recognition*. Minority rights group international. <https://minorityrights.org/app/uploads/2024/01/mrg-brief-botswana2008.pdf> 31.3.2024
- Nyirenda, V. R., Milimo, C. & Namukonde, N. (2019) *Local people’s perspectives on wildlife conservation, ecotourism and community livelihoods – A case study of Lusaka National Park, Zambia*. Teoksessa Stone, T., Lenao, M. & Moswete, N. (toim.) *Natural resources, tourism and community livelihoods in Southern Africa* 108–122. <https://doi-org.ezproxy.utu.fi/10.4324/9780429289422>
- Petzold, J., Andrews, N., Ford, J. D., Hedemann, C. & Postigo, J. C. (2020) *Indigenous knowledge on climate change adaption: a global evidence map of academic literature*.

Environmental research letters 15(11): 1–17. <https://doi.org/10.1088/1748-9326/abb330>

Pricope, N., Gaughan, A., All, J., Binford, M. & Rutina, L. (2015) *Spatio temporal analysis of vegetation dynamics in relation to shifting inundation and fire regimes: disentangling environmental variability from land management decisions in a Southern Africa transboundary watershed*. Land 4(3): 627–655.
<https://doi.org/10.3390%2Fland4030627>

Redding, G. & Witt, M. A. (2015) *Advancing indigenous management theory: Executive rationale as an institutional logic*. Management and organization review 11(2) 179–203. <https://doi.org/10.1017/mor.2015.23>

Ruggerio, C. A. (2021) *Sustainability and sustainable development: A review of principles and definitions*. Science of the total environment (786)
<https://doi.org/10.1016/j.scitotenv.2021.147481>

Shamakuni, D. M. (1972) *The BaSubiya*. Botswana notes & records 4(1): 164–184.

Sluis, T., Cassidy, L., Brooks, C. Wolski, P., VanderPost, C., Wit, P., Henkens, R., Rupen, M., Mosepele, K., Maruapula, O. & Veenendaal, E. (2017) *Chobe District integrated land use plan*. Wageningen environmental research report 2813.
<https://doi.org/10.18174/419817> Kuva 2.

Special rapporteur on the rights of indigenous peoples (2024) United Nations.

<https://www.ohchr.org/en/special-procedures/sr-indigenous-peoples> 6.3.2024

Spoon, J. (2014) *Quantitative, qualitative and collaborative methods: Approaching indigenous ecological knowledge heterogeneity*. *Ecology and Society* 19(3): 33.

<https://www.jstor.org/stable/26269613>

Stone, L. S., Stone, M. T., Mbaiwa, J. E. (2017) *Tourism in Botswana in the last 50 years*.

Special issue on Environment, Tourism and Contemporary Socio-economic Issues in the Okavango Delta and other Ecosystems 49: 57–72.

<https://www.jstor.org/stable/90024334>

Stone, M.T. (2015). Community Empowerment Through Community-Based Tourism: The Case of Chobe Enclave Conservation Trust in Botswana. Teoksessa van der Duim, R., Lamers, M. & van Wijk, J. (toim.) *Institutional Arrangements for Conservation, Development and Tourism in Eastern and Southern Africa*. Springer, Dordrecht.

https://doi.org/10.1007/978-94-017-9529-6_5

The World Bank in Botswana (2023) The World Bank. Luettu 9.3.2024.

<https://www.worldbank.org/en/country/botswana/overview> 9.3.2024

Thulstrup, A. W. (2015) *Livelihood resilience and adaptive capacity: tracing changes in household access to capital in Central Vietnam*. *World Development* 74: 352–362.

<https://doi.org/10.1016/j.worlddev.2015.05.019>

- Tordoff, W. (1988) *Local administration in Botswana: Summary*. Public Administration & Development (1986–1998) 8(2): 183–202. <https://www.proquest.com/scholarly-journals/local-administration-botswana/docview/194661504/se-2?accountid=14774>.
Kuva 1.
- Torres, R. M., Skillicorn, P. & Velvet, N. (2011) *Community corporate joint ventures: An alternative model for pro-poor tourism development*. Tourism planning & development 8(3): 297–316. <https://doi.org/10.1080/21568316.2011.591158>
- Turner, B. L., Kasperson, R. E., Matson, P. A., McCarthy, J. J., Corell, R. W., Christensen, L., Eckley, N., Kasperson, J. X., Luers, A., Martello, M. L., Polsky, C., Pulsipher, A. & Schiller, A. (2003) *A framework for vulnerability analysis in sustainability science*. Proceedings of the National Academy of Sciences 100 (14): 8074–8079.
<https://doi.org/10.1073/pnas.1231335100>
- Twyman, C. (2000) *Participatory conservation? Community-based natural resource management in Botswana*. The Geographical Journal. 166(4) 323–335.
<https://www.jstor.org/stable/823034>
- Unemployment, total % of the labour force national estimate – Botswana (2024) The World Bank. <https://data.worldbank.org/indicator/SL.UEM.TOTL.NE.ZS?locations=BW>
9.3.2024
- Vincent, K. (2007) *Uncertainty in adaptive capacity and the importance of scale*. Global Environmental Change 17(1): 12–24. <https://doi.org/10.1016/j.gloenvcha.2006.11.009>

Vuori, J. (2021) Tapaustutkimus. Teoksessa Vuori, J. (toim.) *Laadullisen tutkimuksen verkkokäsikirja*. Tampere: Yhteiskuntatieteellinen tietoaarkisto. Luettu 1.3.2024.

<https://www.fsd.tuni.fi/fi/palvelut/menetelmaopetus/> 1.3.2024

Wildlife management areas Botswana (2021) ArcGIS MapViewer.

<https://www.arcgis.com/home/item.html?id=94c0c89e590d41ec8fec85d1e77a6996>

12.4.2024. Kuva 2.

World hillshade (2018) Esri, Airbus DS, USGS, NGA, NASA, CGIAR, N Robinson, NCEAS, NLS, OS, NMA, Geodatastyrelsen, Rijkswaterstaat, GSA, Geoland, FEMA, Intermap and the GIS user community.

<https://www.arcgis.com/home/item.html?id=6e850093c837475e8c23d905ac43b7d0>

12.4.2024. Kuva 1 ja Kuva 2.

World topographic map (2022) Esri.

<https://www.arcgis.com/home/item.html?id=babedc22ebd64a428b77f7119c2591c3>

12.4.2024. Kuva 1 ja Kuva 2.

2022 Population and housing census preliminary results V2 (2022) Statistics Botswana.

<https://www.statsbots.org.bw/> 31.3.2024

Liitteet

Liite 1. Heimohallinnon työntekijän haastattelu

Introduction questions and the interviewee's position as a decision maker

1. Could you first please introduce yourself?
2. What are the main tasks of the tribal administration?
3. What are your own tasks as a tribal administrator?
4. What are the key decisions the tribal administration makes concerning the use of natural resources?
5. How would you describe the relationship between Botswana's government and the tribal administration? Do you make decisions independently from the government?
6. Does the tribal administration have goals concerning sustainable development in Chobe? If yes, could you please give some examples.
7. Would you want to improve the tribal administration in any way?

Community based natural resource management (CBNRM)

8. Does the tribal administration and the Chobe Enclave Conservation Trust work together?
 - If yes, in what ways?
 - If not, why?

Traditional knowledge now and in the future

9. Is using traditional knowledge about the areas you work at important for the tribal administration, and if yes, why?
10. Does the tribal administration use traditional knowledge to make decisions?
11. Does the tribal administration have rules or laws that are connected to traditional knowledge?
12. From your experience, do people in tribes have tourism related jobs? What kind of jobs?
13. Do you think working with traditional knowledge could bring new jobs to members of tribes?
14. What types of natural risks or threats do tribes face frequently?
15. Could you give examples, how the tribes handle and reply to these shocks?

Liite 2. Heimopäällikön (Kgosin) haastattelu

Introduction questions and the interviewee's position as a decision maker

1. Could you first please introduce yourself?
2. What are the main tasks of a Kgosi?
3. What are the key decisions a Kgosi makes concerning the use of natural resources?
4. What decisions does the government make concerning the use of natural resources in Kavimba? What decisions can you make independently from the government?
5. What have been your tasks on the CECT board?
6. Has the Kavimba community benefited from being a part of the CECT?

Natural resources and traditional knowledge

7. What are the most important types of natural resources your community uses in their daily life?
8. How are natural resources utilized in the daily activities in the community?
9. Do the land zoning policies made by the government reflect your community's natural resource needs? Do you agree with the zoning policies?
10. How do you conceive your community's relationship to natural resources has changed during the last decade?
11. How do you define traditional knowledge in your community?
12. Is traditional knowledge important in your community, and if yes, why?
13. What are the most important ways that traditional knowledge is related to using natural resources in Kavimba?
14. Does traditional knowledge benefit the Kawimba community economically, and if yes, could you please describe how?
15. What are the most common livelihood activities in the community?
 - How are those livelihood activities related to traditional knowledge?
 - Do community members usually have more than one livelihood activity?
16. Does your community have rules or laws that are connected to traditional knowledge?
 - How are the rules of the community enacted?
17. Has the role of traditional knowledge in your community changed somehow during the last years?

18. Are there risks for losing indigenous knowledge in your community? If yes, could you please describe what these risks are.

The potential of traditional knowledge in the future

19. What types of natural risks or threats does your community face frequently? Are there other risks than human-wildlife conflict? I believe it has been really dry this year.

20. Could you give me examples, how your community replies to these shocks?

21. Do people in Kawimba work in tourism? If yes, what are some examples of tourism related jobs?

22. What do you have on display in the museum?

23. What are the purposes of your museum?

24. Do you think working with traditional knowledge could bring your community new jobs in the future, and if yes, what kind of jobs?

Liite 3. Kyläläisen haastattelu

Introduction questions and the interviewee's position in the community

1. Could you first please introduce yourself?
2. What are the main tasks of a wildlife manager?
3. What are the key decisions a wildlife manager makes concerning the use of natural resources?
4. What decisions does the government make concerning the use of natural resources in Kawimba? What do you think about these decisions?
5. Have you had responsibilities as a member of the trust (CECT)?
6. Have local people, for example you yourself, been able to voice their opinions about nature conservation and their own knowledge in the trust?

Natural resources and traditional knowledge

7. What are the most important types of natural resources your community uses in their daily life?
8. How are natural resources utilized in the daily activities in the community?
9. Do the land zoning policies made by the government reflect your community's natural resource needs? Do you agree with the zoning policies?
10. How do you conceive your community's relationship to natural resources has changed during the last decade?
11. How do you define traditional knowledge in your community?
12. Is traditional knowledge important in your community, and if yes, why?
13. What are the most important ways that traditional knowledge is related to using natural resources in Kavimba?
14. Does traditional knowledge benefit the Kavimba community economically, if yes, could you please describe how?
15. What are the most common livelihood activities in the community?
 - How are those livelihood activities related to traditional knowledge?
 - Do community members usually have more than one livelihood activity?
16. Does your community have rules or laws that are connected to traditional knowledge?
 - How are the rules of the community enacted?
17. Has the role of traditional knowledge in your community changed somehow during the last years?

18. Are there risks for losing indigenous knowledge in your community? If yes, could you please describe what these risks are.

The potential of traditional knowledge in the future

19. What types of natural risks or threats does your community face frequently? Are there other risks than human-wildlife conflict? I believe it has been really dry this year.

20. Could you give me examples, how your community replies to these shocks?

21. Do people in Kawimba work in tourism? If yes, what are some examples of tourism related jobs?

22. What do you have on display in the museum?

23. What are the purposes of your museum?

24. Do you think working with traditional knowledge could bring your community new jobs in the future, and if yes, what kind of jobs?